

РЪКОВОДСТВО ЗА ПОТРЕБИТЕЛЯ

*Microinvest* eCommerce Pro



*Microinvest*

2013

---

**СЪДЪРЖАНИЕ:**

---

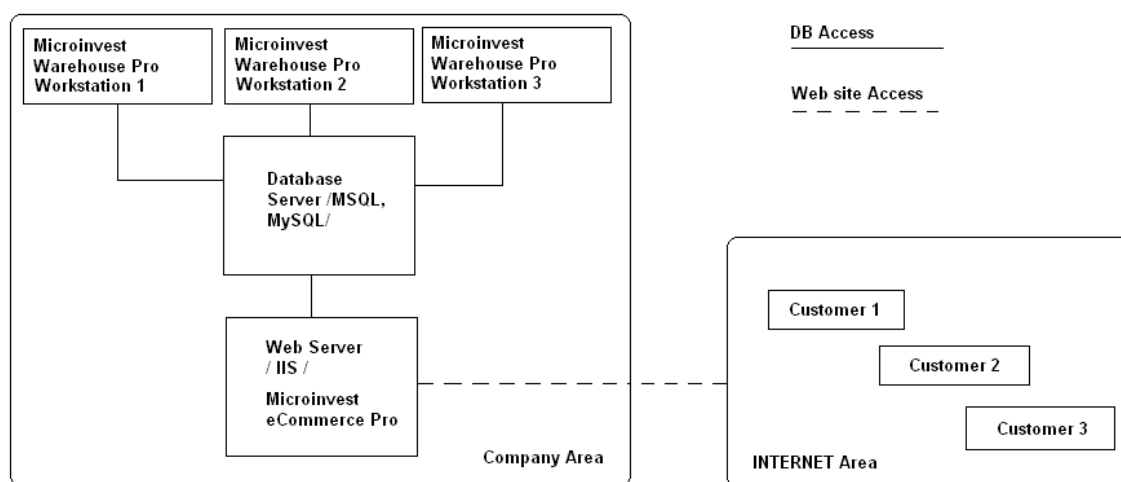
<b>I. Въведение</b> .....	3
<b>II. Клиентска част на приложението</b> .....	4
<b>III. Административен панел</b> .....	9
1. Меню Галерии.....	9
2. Меню Страници.....	10
2.1.Добавянето на категория .....	10
2.2.Редакция и премахване на категория .....	12
3. Меню Справки .....	13
4. Меню Настройки .....	15
5. Меню Преглед .....	18
6. Меню Помощ .....	18
7. Меню Версия .....	18
8. Меню Изход .....	18
<b>IV.Инструкции за инсталация на Microinvest eCommerce Pro</b> .....	19
1. Предварителни изисквания .....	19
2. Microsoft Framework .NET 2.0 .....	21
3. Microsoft ASP.NET AJAX Server Extension v 1.0 .....	23
4. Отворени портове във Windows Firewall (TCP: 80 и TCP: 25) .....	25
5. Конфигуриране на IIS .....	27
6.Копиране на файловете в Inetpub\wwwroot .....	30
7.Трансфер на конфигурационен файл. ....	31
8.Задаване на права за запис/четене .....	32
8.1.Config .....	32
8.2.Store/Images .....	34
9. Настройка на SMTP server.....	36
10.Конфигуриране на забрана за кеширане на изображения .....	39
<b>V.Инсталация на ДЕМО версия върху Windows XP Professional SP2</b> .....	41
1. Microsoft Framework .NET 2.0 .....	43
2. Microsoft ASP.NET AJAX Server Extension v 1.0 .....	43
3. Задаване на NTFS права на папки Config и Store/images .....	45
4.Трансфер на конфигурационен файл .....	48
5.Отворени портове във Windows Firewall (TCP: 80 и TCP: 25) .....	49

## I. Въведение

Онлайн пазаруването добива все по-голяма популярност, а наличието на електронен магазин за повечето търговски фирми е голямо конкурентно предимство. Създаването и използването на електронен магазин никога не е било толкова лесно. Електронната търговия до голяма степен разширява бизнес обхвата на стационарния търговски обект или е нов канал за дистрибуция на стоки.

Електронният магазин е интегриран със складово-търговския и счетоводен софтуер Microinvest и автоматизира в максимална степен бизнес процесите.

### Концептуална работна схема на Microinvest eCommerce Pro



Microinvest eCommerce Pro работи без ограничение на работните места чрез интернет свързаност на приложението от тип „Клиент-сървър”.

Приложението се състои от две основни части:

- Клиентска част, която е видима и достъпна за всички интернет потребители и предоставяща информация за отделните стоки, дефинирана в работната база от данни на магазина. Тази част дава възможност за реализация на директни продажби чрез предоставени няколко начина за заплащане (банков превод, заплащане в брой, чрез пощенски запис и чрез системата на ePay.bg).

- Административен панел, който служи за управление и конфигуриране на магазина. Тази част е достъпна единствено за оторизирани, чрез потребителско име и парола, потребители, които са дефинирани чрез Microinvest Склад Pro. Тя е достъпна на следния примерен адрес: <http://www.MoqSite.com/eCommercePro/Store/Admin>

## II. Клиентска част на приложението

В горната част на прозореца са разположени лента с препратки към различните страници, които са създадени от административния панел и поле за търсене на стоки.

The screenshot shows the 'ONLINE SHOP' interface. At the top, there is a navigation bar with links: 'Начало', 'Методи на разплащане', 'Контакти', 'Как да купя', and 'Обратна връзка'. Below this is a search bar with the text 'Код | Стока' and a 'Търсене' button. The main content area is a table of products with the following columns: 'Количество', 'Код', 'Стока', 'Марка', and 'Цена'. The table lists various items, including vitamins, books, and toys, with their respective prices in BGN. On the left side, there is a sidebar menu with categories like 'ВИТАМИНИ, МИНЕРАЛИ, ХРАНИТЕЛНИ ДОБАВКИ, ДИЕТИ' and 'КНИГИ'. At the bottom left, there is a footer with the Microinvest logo and the year 2009.

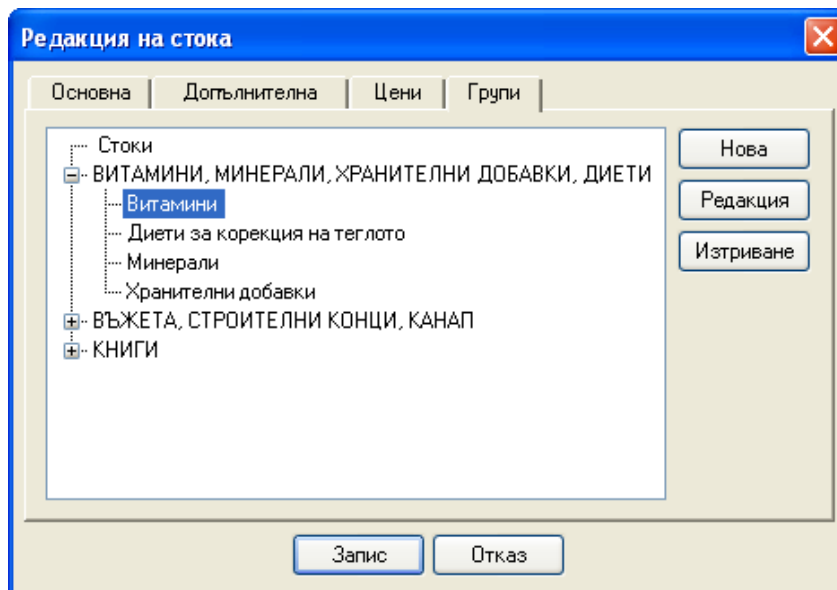
Количество	Код	Стока	Марка	Цена
1	259	Али Баба, български - английски	бр.	3.00 BGN
1	262	Белоснежка и Червенорозка, български - английски	бр.	3.00 BGN
1	270	Котаракът в чизми, български - английски	бр.	3.00 BGN
1	1711	Красавицата и звярът, български - английски	бр.	4.50 BGN
1	279	Огнивото, български - английски	бр.	3.00 BGN
1	283	Палечка, български - английски	бр.	3.00 BGN
1	286	Патилата на Дядо Коледа, български - английски	бр.	4.50 BGN
1	309	Пепеляшка, български - английски	бр.	4.50 BGN
1	312	Рике с перчема, български - английски	бр.	3.00 BGN
1	1714	Хензел и Гретел, български - английски	бр.	4.50 BGN


Търсенето на стоки се извършва по следния начин:

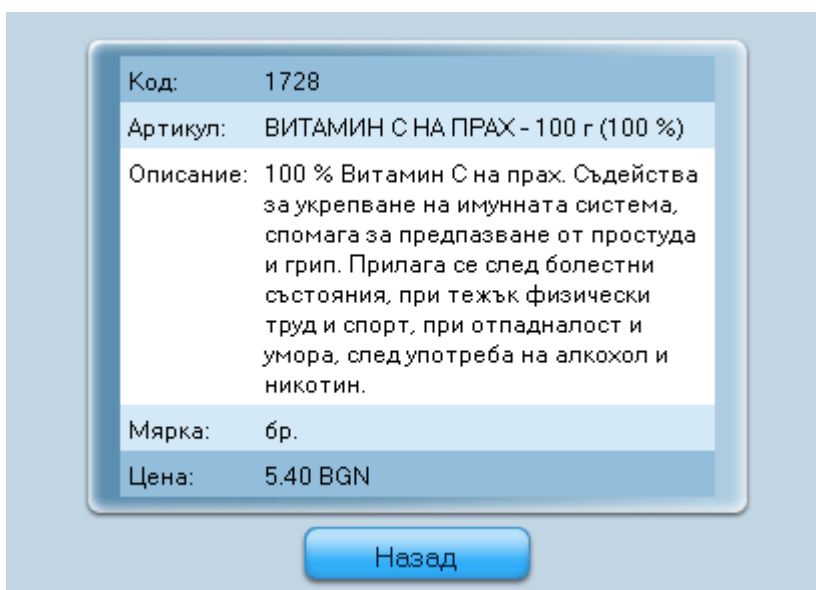
- Въвеждане на част от име или код на стока
- Натискане на бутон **Търсене**

Артикулите, които отговарят на въведените критерии се визуализират в централната част на екрана, като се извежда информация за всяка стока и се дава възможност за избор на желано количество и добавяне в потребителската кошница на клиента.

В лявата част на прозореца е разположена дървовидната структура на групите стоки, които се създават предварително в Microinvest Склад Pro (Редакция на стоки/Групи).



Списъкът с артикулите е разположен в централната част на прозореца и зависи от активната в момента група стоки. С избор на изображение към дадена стока, се отваря нов прозорец с увеличен размер на изображението. Бутон  отваря прозорец, който предоставя детайлна информация за стоката като код, наименование, мярка, цена, описание и снимкова галерия на стоката, даваща възможност на клиента да се запознае детайлно с артикула.



Тези характеристики се въвеждат в прозорец Редакция на стока в Microinvest Склад Pro.

Редакция на стока

Основна | Допълнителна | Цени | Групи

Код: 1728

Име: ВИТАМИН С НА ПРАХ - 100 г (100 %)

Име за печат: ВИТАМИН С НА ПРАХ - 100 г (100 %)

Баркод: [ ] [ ] [ ] [-]

Каталог: [ ] [ ] [ ]

Описание: 100 % Витамин С на прах. Съдейства за укрепване на имунна

Състояние: Стоката се използва

Запис Отказ

Закупуването на стока става чрез следната последователност от действия:

- Въвежда се от клавиатурата или чрез стрелките желаното количество от съответната стока.
- Натиска се бутон
- Избраните стоки се визуализират в дясната част на прозореца (потребителска количка)

	Артикул	Кол.	Мярка	Сума с ДДС
	<a href="#">Отвлечането на Дядо Коледа</a>	2	бр.	7.00 BGN
	<a href="#">Приказките на Мадам дьо Бомон</a>	2	бр.	8.00 BGN
	<a href="#">Избрани европейски легенди</a>	2	бр.	20.00 BGN
Обща сума с ДДС:				35.00 BGN

Купи

Бутон позволява редакция на въведеното количество, а чрез бутон може да се премахне ред от поръчката.

Чрез натискане на бутон **Купи** се преминава към следващата стъпка от онлайн пазаруването

В тази стъпка се събира необходимата информация за доставка на стоката и издаване на фактура.

ONLINE SHOP

Начало    Контакти    Как да купя?    За фирмата    Кариери    Въпроси    Връзки

Пощенски код:	<input type="text"/>
Адрес:	<input type="text"/>
Име, Презиме, Фамилия:	<input type="text"/>
Телефон:	<input type="text"/>
Ел. поща:	<input type="text"/>
Информация за фактура	
Фирма:	<input type="text"/>
ДДС номер:	<input type="text"/>
Идент. №:	<input type="text"/>
МОП:	<input type="text"/>
Адрес:	<input type="text"/>
Коментар:	<input type="text"/>
Код:	<input type="text"/>

Съхранение на данните на локалния компютър (Cookies трябва да бъдат разрешени)

Поръчка    Назад

	Кол.	Марка	Сума
Палечка, български - английски	1	бр.	3.00 BGN
Огнивото, български - английски	1	бр.	3.00 BGN
Пепеляшка, български - английски	1	бр.	4.50 BGN
Обща сума с ДДС:			10.50 BGN

Условия за доставка чрез куриер [ТУК](#)

Microinvest 2009

Реализирана е възможност чрез избор на отметка **Съхранение на данните на локалния компютър** да се запазят веднъж въведените от потребителя/клиент данни върху локалния му компютър като по този начин се улеснява работата с магазина и отпада необходимостта за повторно въвеждане на еднотипни данни.

При въвеждането на данни са реализирани защити от спам на данните чрез код за сигурност и валидация на информацията.

След натискане на бутон **Поръчка** се преминава към избор за разплащане чрез системата на ePay.bg или чрез един от останалите методи на плащане, при задължително посочване код на поръчката. Бутон **Начин на плащане** показва списък със всички достъпни начини за разплащане.

ONLINE SHOP

Начало Методи на разплащане Контакти Как да купя Обратна връзка

Поръчката е изпратена успешно! Кодът на поръчката е: 200004.

ePay Начин на плащане Назад

	Кол.	Мярка	Сума
Красавицата и звярът - български - английски	1	бр.	4.50 BGN
Огнивото - български - английски	1	бр.	3.00 BGN
Обща сума с ДДС:			7.50 BGN

Условия за доставка чрез куриер [тук](#).

[Плащане](#)

Код на поръчка: 200002  
Сума: 4.50 BGN

Плащане



## III. Административен панел

В Microinvest eCommerce Pro е реализиран административен модул за динамично управление на цялостното съдържание на уеб сайта.

### 1. Меню Галерии

От тази категория на административния панел могат да се добавят или премахват изображения към стоките, като файловете трябва да отговарят на следните критерии:

- Максимална големина на файла 150 KB
- Формати .jpg, .jpeg, .png, .gif, .bmp

Възможно е търсене на стока по име или код.

eSHOP ADMINISTRATOR



Галерии Страници Справки Настройки Преглед Помощ Версия Изход

Код|Име 263

Код	Стока	Описание	Цена
Галерия 263	Белоснежка и Червенорозка, български - немски	Братя Грим, 16 стр. 210/295 мм. мека корица	3.00
BGN			

Стока: Белоснежка и Червенорозка, български - немски

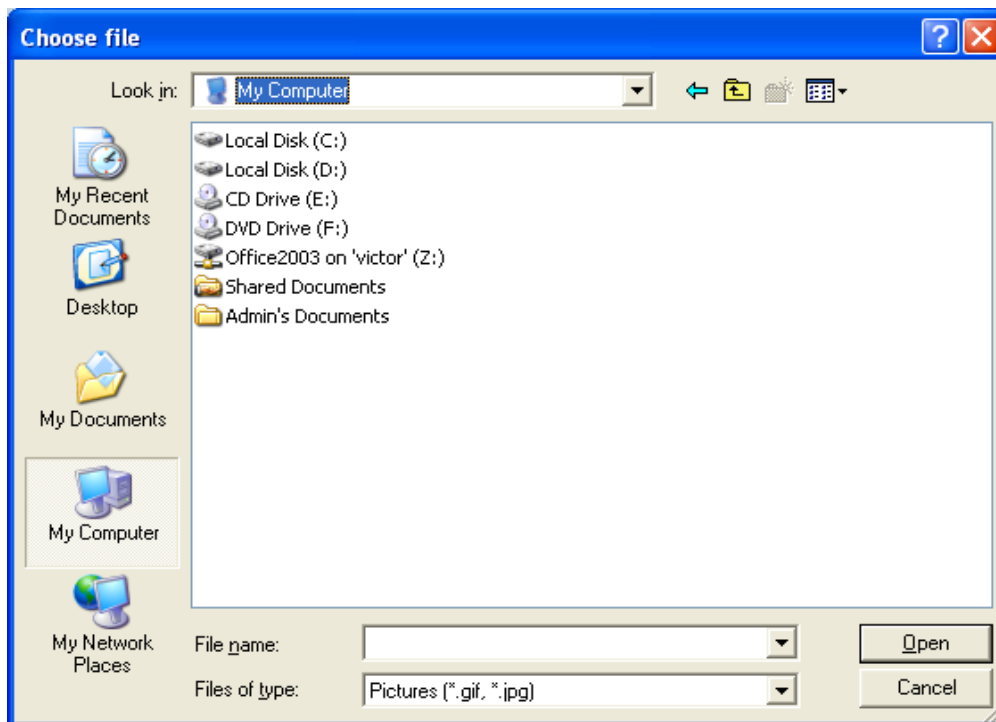
Макс. големина: 150KB. Формати: jpg, gif, png, bmp.  
C:\Documents and Setting\

 Изтрий  Изтрий

Microinvest 2009

Добавянето на изображение към стока се извършва чрез следната последователност от действия:

- Избор на препратка **Галерия** пред името на стоката.
- В полето **Browse** се посочва път до файла



- Натискане на бутон **Добави** за прикрепяне на картинка към стока.  
За да премахване на изображение се избира **Изтрий** за съответната картинка.

**2. Меню Страници** служи за динамично управление на главното навигационно меню и съдържание на магазина.

**2.1. Добавянето на категория** към навигационния панел на магазина става чрез следната последователност от действия:

- Вписва се името на категорията в поле **Нов запис**
- Задава се номер на желаната позиция на съответната категория. Менютата се подреждат във възходящ ред, според зададените им позиции
- Бутон **Създай** запазва новата категория


• В поле **Редакция на съдържание** се избира създадената категория, за да се премине към попълване на съдържанието ѝ. Категории „Обратна връзка” и „Начини за плащане” могат да се управляват чрез поставяне или премахване на съответната отметка. Ако отметките са поставени, тези категории не се визуализират в клиентската част на приложението.

Редакция на меню:

Скрый меню "Обратна връзка"

Скрый меню "Начини за плащане"

**Запис**

- Чрез бутон  може да се добавят хипер препратки като се задава адресът и начина на отваряне.




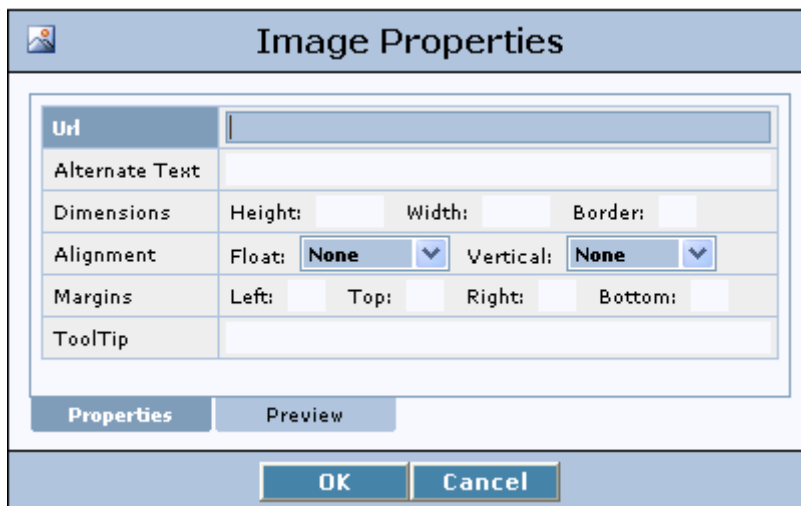
**Hyperlink Properties**

Url:

Target:

**OK** **Cancel**

- Добавяне на картинка към съдържанието на новата страница става чрез бутон . В поле **Url** се указва път до изображението. Това може да е файл, който вече присъства в галерията на магазина или изображение от Интернет.



**Image Properties**

Url:

Alternate Text:

Dimensions: Height:  Width:  Border:

Alignment: Float:  Vertical:

Margins: Left:  Top:  Right:  Bottom:

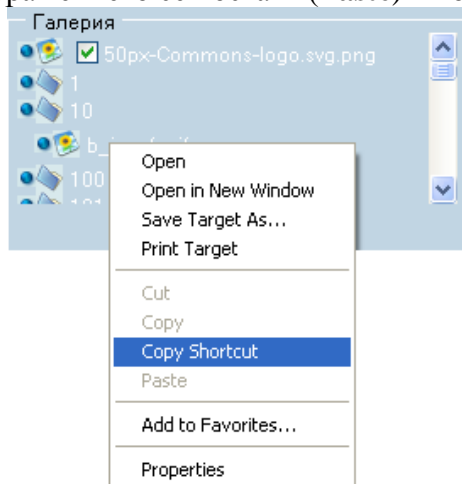
ToolTip:

**Properties** **Preview**

**OK** **Cancel**

За добавяне към съдържанието на новата страница картинка от вече съществуващите в **Галерия** е нужно да се укаже пътя до нея. Това става по следния начин:

Избира се изображение от дървовидното меню **Галерия**, натиска се десен бутон на мишката и се избира **Copy Shortcut** (от контекстно меню на Internet Explorer). След това копираният път до изображението се поставя (**Paste**) в поле **Url**.



Добавянето на изображение от Интернет става като се копира **url** (universal resource locator) към изображението и се постави в поле **Url**.

Размерите, разположението и отстоянието на изображението могат да се променят според зададените стойности в полетата **Dimensions**, **Alignment** и **Margins**.

## 2.2. Редакция и премахване на категория

В **Редакция на меню**, след избор на желаната категория, полетата за редакция автоматично се попълват. След това могат да се внесат промените в съдържанието, заглавието или позицията на категорията. Натискането на бутон **Редакция** запазва направените промени, а бутон **Изтрий** премахва категорията. Съдържанието на категория „Обратна връзка“ не подлежи на редакция.

Редакция на меню:

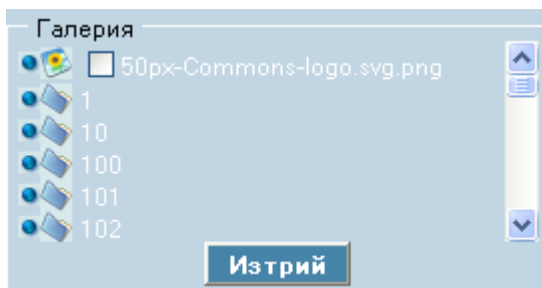
Редакция:

Позиция:

Поле **Публикуване на снимки** позволява да се добавят изображения към дефинираните от потребителя страници на магазина. Файловете трябва да отговарят на вече упоменатите критерии.

Публикуване на снимки:

В поле **Browse** се указва пътя до изображението и се натиска бутон **Публикуване**. Избраната снимка ще се появи в секция Галерия. След селектиране на желаните изображения, бутон **Изтрий** служи за тяхното премахване. Всички картинки, които са добавени за ползване в страниците са с check box и могат да бъдат изтрити по този начин. Останалите изображения могат да се премахнат единствено от меню Галерии.




### 3. Меню Справки

**Справка Поръчки** показва хронологичния ред на извършените операции, артикулите, които те обхващат, тяхното количество и стойност. Стоките са разделени по редове и документи.

Бутон  показва кой клиент е направил поръчката.

Бутон  визуализира информацията попълнена в полетата Данни за фактура.

Дадена поръчка може да се изтрие чрез бутон .

**Справка Клиенти** показва всички клиенти, които са правили поръчки чрез електронния магазин.

## eSHOP ADMINISTRATOR

Галерии   Страници   **Справки**   Настройки   Преглед   Помощ   Версия   Изход

Справка поръчки

Код | Клиент | Стока    **Търсене**   **Всички**

Код	Дата	Стока	Коментар	Кол.	Марка	Цена	Сума
<input type="checkbox"/> <input type="checkbox"/> <input type="checkbox"/>	200000	01.02.2009 16:44:00	Али Баба, български - английски	1	бр.	3.00	3.00
<input type="checkbox"/> <input type="checkbox"/> <input type="checkbox"/>	200001	01.02.2009 17:46:00	КИЛО-ЗИМ ТРИПЛОДОВ - 120 таблетки	1	бр.	11.00	11.00
<input type="checkbox"/> <input type="checkbox"/> <input type="checkbox"/>	200002	02.02.2009 12:54:00	Белоснежка и Червенорозка, български - френски	1	бр.	3.00	3.00
<input type="checkbox"/> <input type="checkbox"/> <input type="checkbox"/>	200002	02.02.2009 12:54:00	Въже ф 8 мм. (20 М.) - плетено флект Torsion /високоякостен полиамид/ бял, черв. опл.	1	пак./20 м.	18.00	18.00
<input type="checkbox"/> <input type="checkbox"/> <input type="checkbox"/>	200002	02.02.2009 12:54:00	Приказките на Мадам дьо Бомон	1	бр.	4.00	4.00
<input type="checkbox"/> <input type="checkbox"/> <input type="checkbox"/>	200002	02.02.2009 12:54:00	ПРИМОП 500 - 50 капсули	1	бр.	10.00	10.00
<input type="checkbox"/> <input type="checkbox"/> <input type="checkbox"/>	200002	02.02.2009 12:54:00	Ябълков пектин - 60 таблетки	1	бр.	3.00	3.00
<input type="checkbox"/> <input type="checkbox"/> <input type="checkbox"/>	200000	08.02.2009 21:28:00	Белоснежка и Червенорозка, български - английски	1	бр.	3.00	3.00
<input type="checkbox"/> <input type="checkbox"/> <input type="checkbox"/>	200000	08.02.2009 21:28:00	ПРИМОП 500 - 50 капсули	1	бр.	10.00	10.00
<input type="checkbox"/> <input type="checkbox"/> <input type="checkbox"/>	200000	08.02.2009 21:28:00	Ябълков пектин - 60 таблетки	3	бр.	3.00	9.00
Обща сума с ДДС:							74.00 BGN

Справка клиенти

Клиент    **Търсене**   **Всички**

Поръчки	Адрес	Клиент	Пощенски код	Телефон	Ел. поща
Поръчки	1111	1111	1111	11111	<a href="mailto:office@bren.biz">office@bren.biz</a>
Поръчки	3333333333	3333333333	1799	08888888888	<a href="mailto:pieroeood@gmail.com">pieroeood@gmail.com</a>
Поръчки	Младост	Краси	1799	088	<a href="mailto:office@bren.biz">office@bren.biz</a>
Поръчки	проба	проба	1799	8747118	<a href="mailto:office@bren.biz">office@bren.biz</a>

## 4. Меню Настройки

Прозорец **Настройки** служи за конфигуриране на магазина, според специфичните изисквания на потребителите.

В първата секция SMTP на прозореца се задават настройките на SMTP сървъра (за изпращане на поръчките чрез e-mail). В поле Списък получатели могат да бъдат посочени повече от един e-mail-и на оператори, които да обработват поръчките. Задължително е да се използва разделител запетая. Бутон Test изпраща тестов e-mail.

SMTP

Сървър: 127.0.0.1

Порт: 25

Потребителско име:

Парола:

Подател: test@test.com

Относно: Web shop order

Списък получатели: test@test.com

Test

Във втората секция се задава цвятова схема на магазина. Реализирани са две безплатни цвятови схеми на приложението.

Цвятова схема: eCommerceTheme

eCommerceTheme

eCommercePurple

Следващият раздел настройки в прозореца указват за кой партньор ще се извършват операциите, от кой обект и потребител, групата стоки (категория стоки, която се визуализира по подразбиране при първоначално зареждане на страницата). Ценовата група указва цените за всички стоки в магазина. Поле **Забележка** може да се ползва за указване на условия за доставка или връзки към сайтове на куриерски фирми. Въведеният текст в поле **Забележка** се визуализира в прозореца за изпращане на поръчката. Чрез поле **Брой резултати на страница**, потребителят може да задава максималния брой стоки, които да се визуализират в клиентската част на приложението при зареждане на страницата или търсене.

Партньор:	Служебен партньор
Обект:	e-shopbren
Потребител:	bren
Валута:	BGN
Група:	Български - Английски
Ценова група:	Цена на дребно
Забележка:	Условия за доставка чрез куриер <a href="http://www.speedy.bg/calculate/calculator1.php?language=1" target="_blank">тук.</a>
Брой резултати на страница:	10
КИН /ePay.bg/:	4133491727

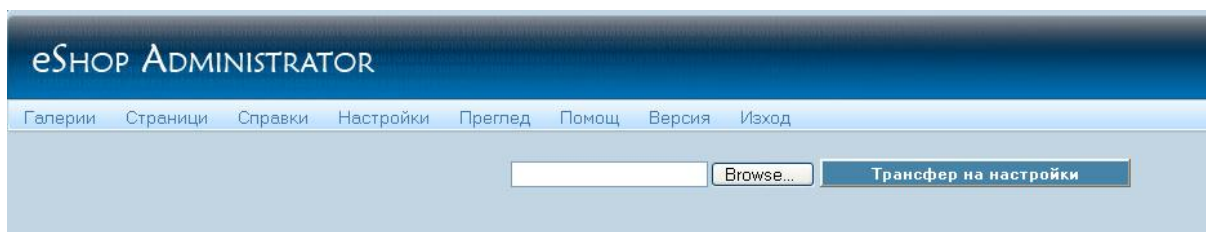
[Трансфер на настройки](#)

	Кол.	Мярка	Сума с ДДС
<a href="#">Отвлечането на Дядо Коледа</a>	2	бр.	7.00 BGN
<a href="#">Избрани европейски легенди</a>	2	бр.	20.00 BGN
Обща сума с ДДС:			27.00 BGN

Условия за доставка чрез куриер [тук](#)

В поле КИН се попълва уникалният номер, получен при регистрацията в ePay.

В прозорец **Трансфер на настройки** може да бъде сменена работната база данни и конфигурацията на магазина. В поле **Browse** се задава път до новия файл App.config, след което се натиска бутон **Трансфер на настройки**, за извършване на промяната.

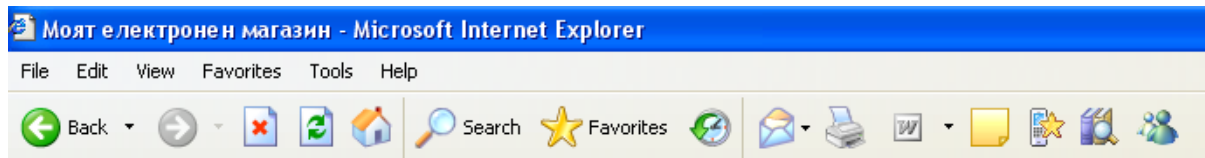


Секция **SEO** - Search Engine Optimization (Оптимизация на визуализацията за търсещите интернет машини и директории). Примери за приложения на SEO - Google, Yahoo, MSN, AOL и др. за повишаване на броя посещения и лесно намиране чрез Google и т.н.

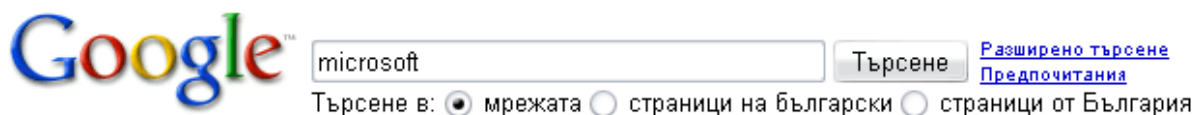


SEO		
Заглавие на сайта:	<input type="text" value="Моят електронен магазин"/>	(60 max.)
Описание:	<input type="text" value="Тук може да закупите стоки на конкурентни цени!"/>	(60 max.)
Ключови думи:	<input type="text" value="електронен, магазин, литература"/>	(100 max.)

Текстът, който е попълнен в поле **Заглавие на сайта** се визуализира в заглавната лента на брауъра.



В поле **Описание** се задава описание на магазина, което се визуализира от търсещите машини (виж снимката долу).

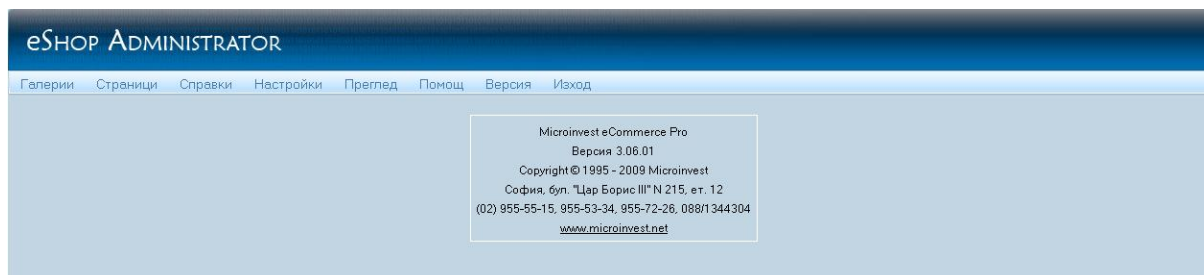


Ключовите думи са служебни думи, които се използват от търсещите машини и са с изключителна важност. Задължително е те да са отделени със запетая.

**5. Меню Преглед** позволява на потребителя да види как изглежда електронния магазин след внесените промени в Настройки, Страници и Галерия.

**6. Меню Помощ** отваря настоящия помощен файл, който съдържа инструкции за инсталацията на електронния магазин и работата с него.

**7. Меню Версия** отваря специализиран прозорец, който съдържа информация за версията на продукта, която е необходима при сервисна дейност от страна на Microinvest.



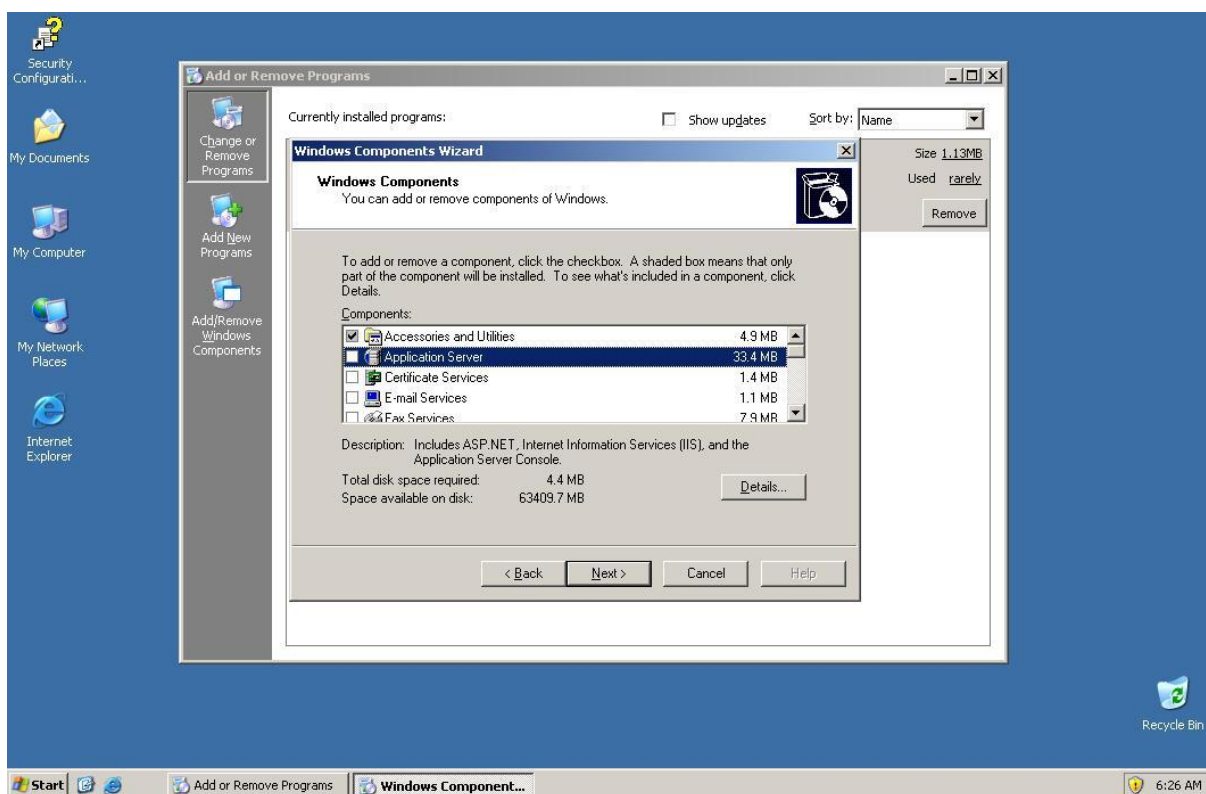
**8. Меню Изход** прекратява потребителската сесия.

## IV. Инструкции за инсталация на Microinvest eCommerce Pro

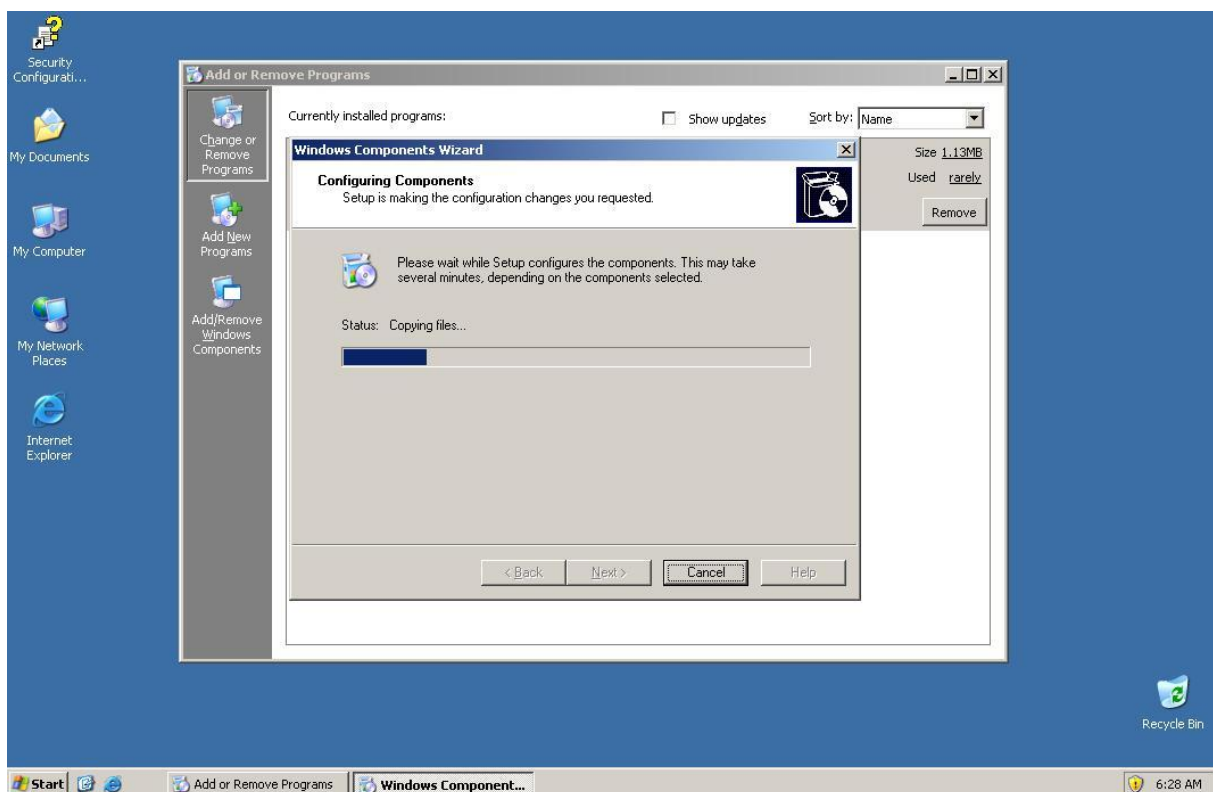
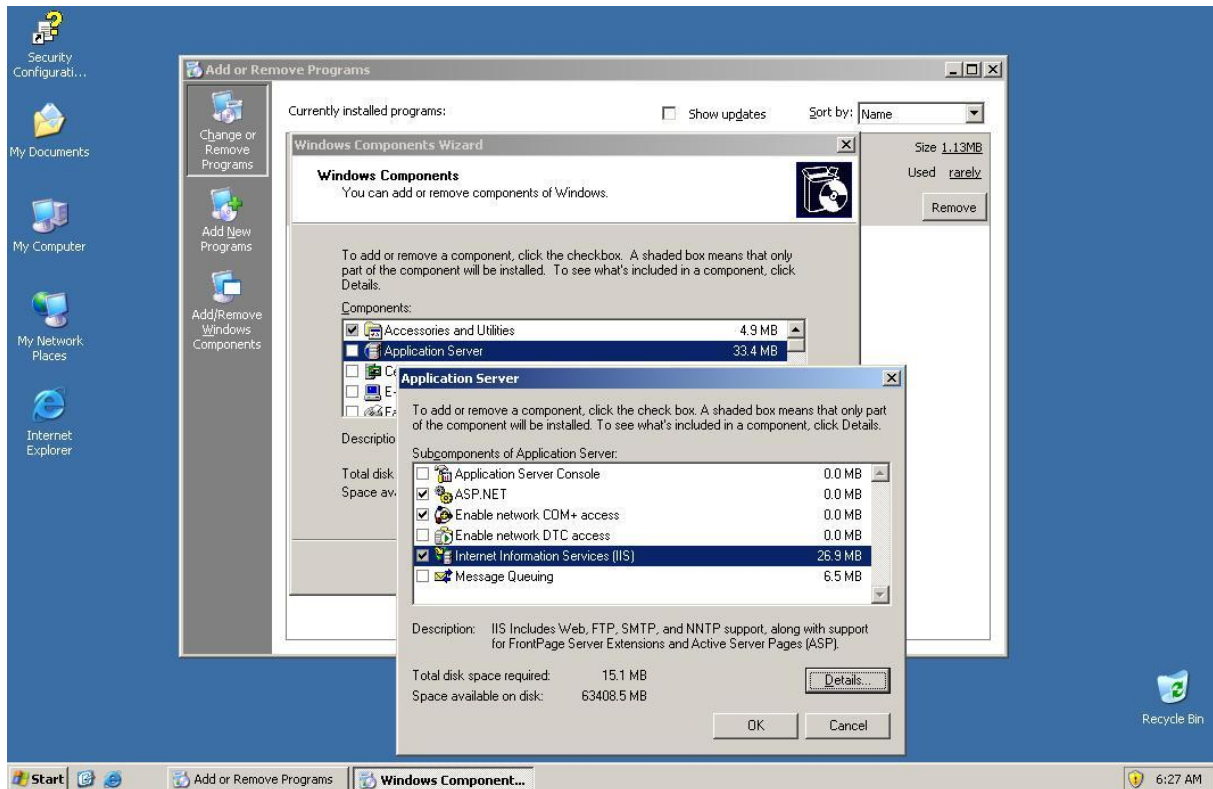
### 1. Предварителни изисквания

- Инсталационен диск на Windows 2003 Server
- Реален-статичен IP адрес.
- Windows 2003 Server или по-висока версия.
- IIS (Internet Information Service) v 6.0 или по-висока версия.

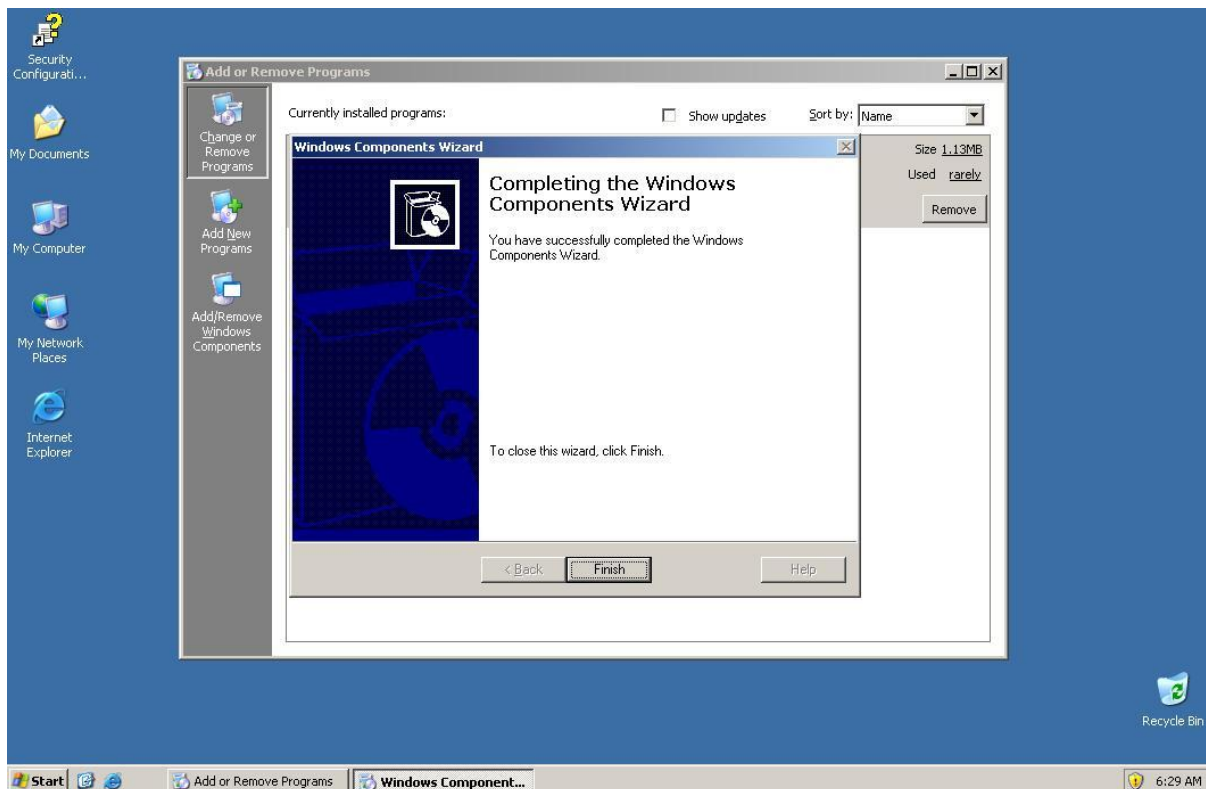
В Control panel отворете Add or Remove Programs и след това **Add/Remove Windows Components**. В екрана Windows Components Wizard изберете **Application Server** без поставяне на отметка и натиснете бутон **Details**.



Сложете отметка на **ASP.NET** и **Internet Information Service (IIS)**, уверете се, че сте поставили инсталационното CD на Windows Server 2003 във Вашето DVD/CD ROM устройство, потвърдете с ОК и продължете инсталацията.

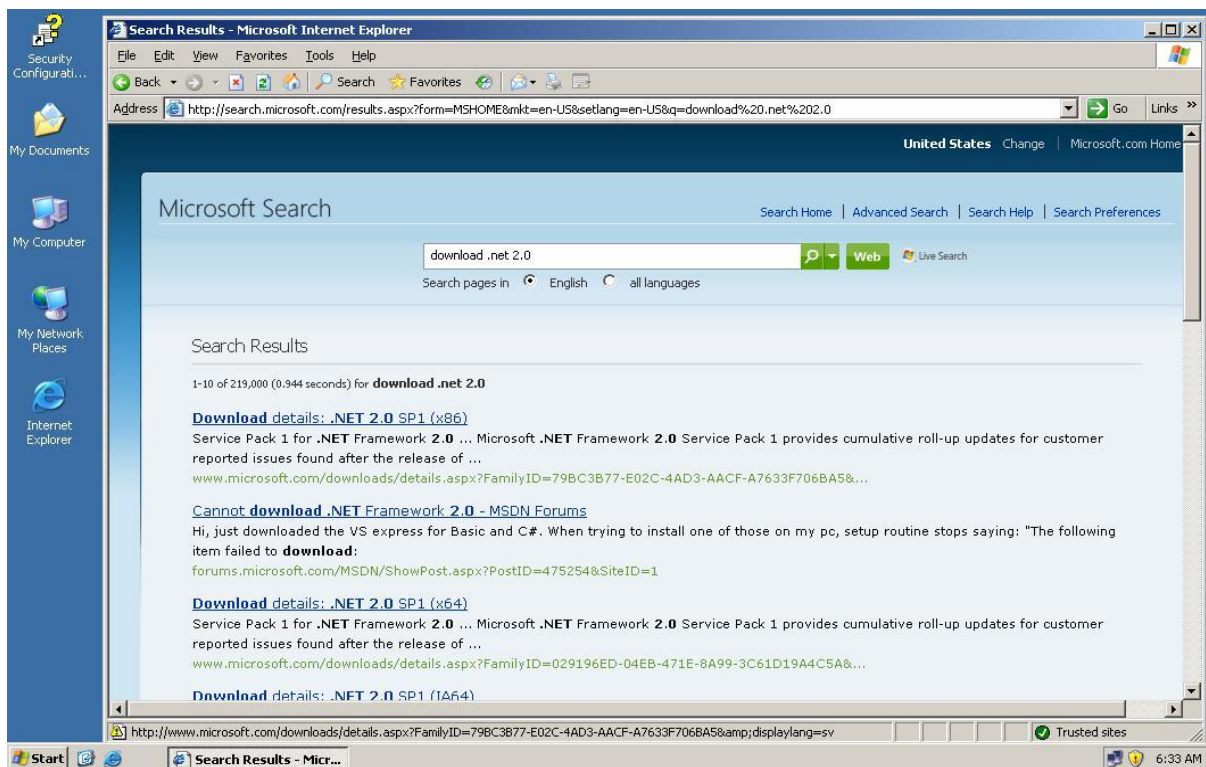


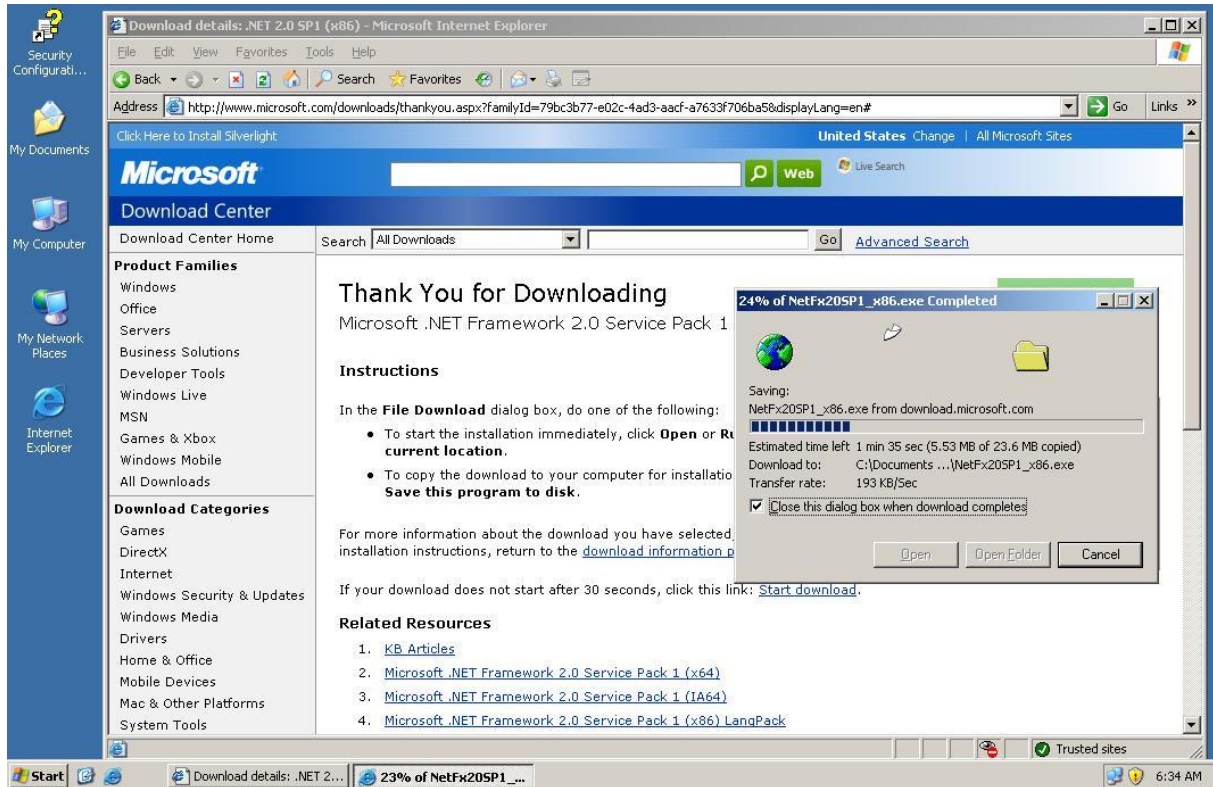
Когато Windows Configuration Wizard приключи процедурата по инсталация на компонентите, натиснете бутон Finish.



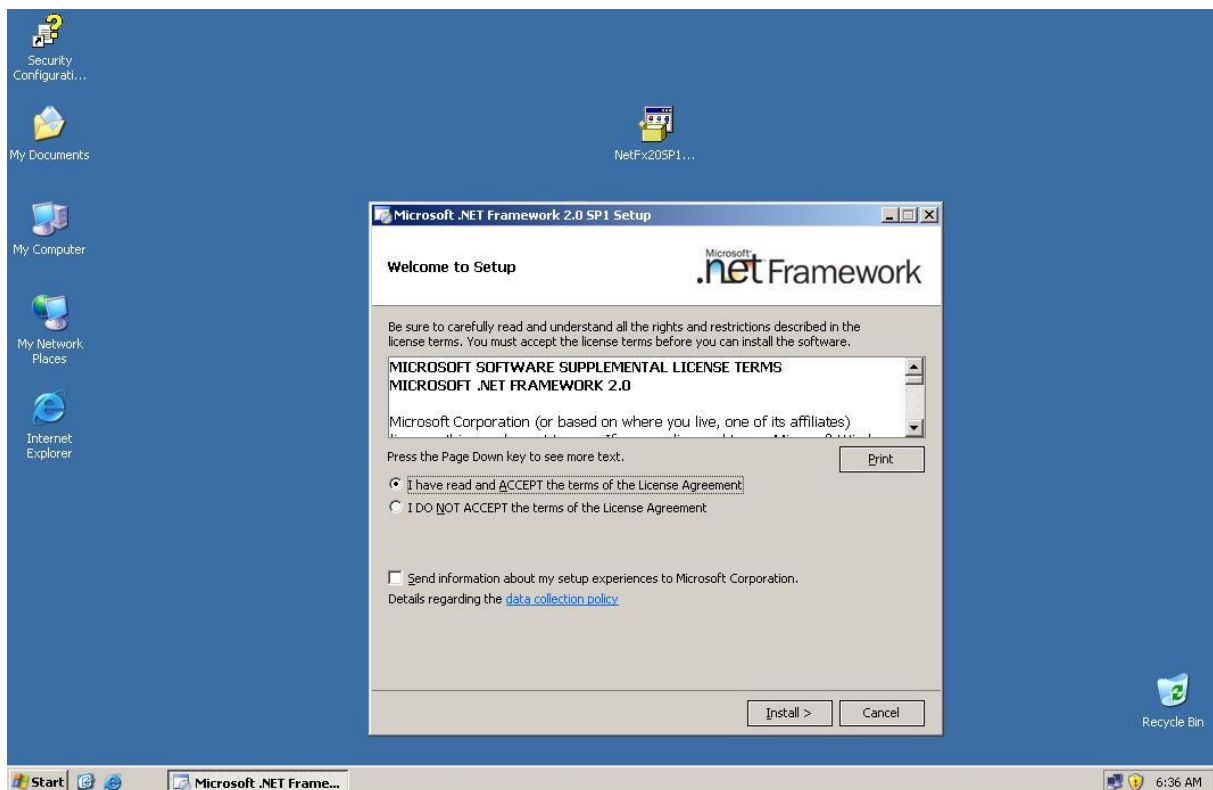
## 2. Microsoft Framework .NET 2.0

Изтеглете приложението от официалния сайт на Microsoft.





Инсталирайте, като следвате инструкциите описани в отделните екрани.

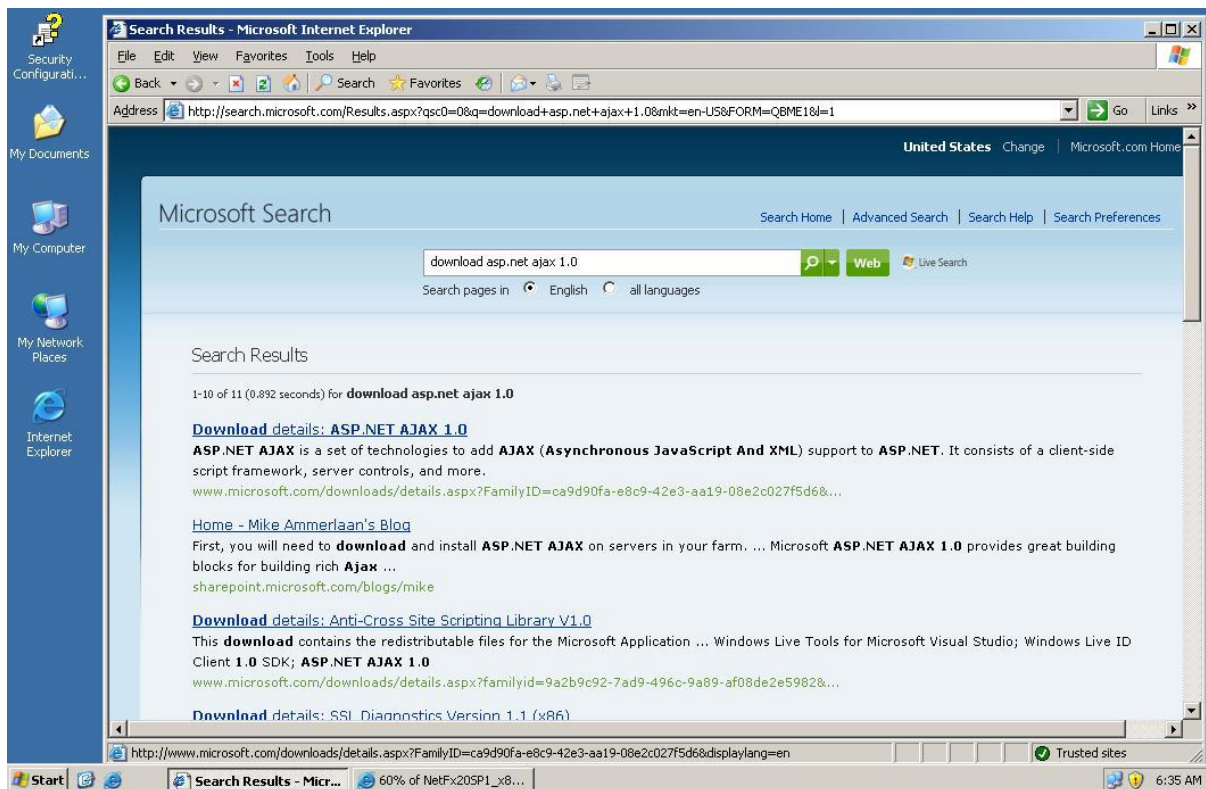


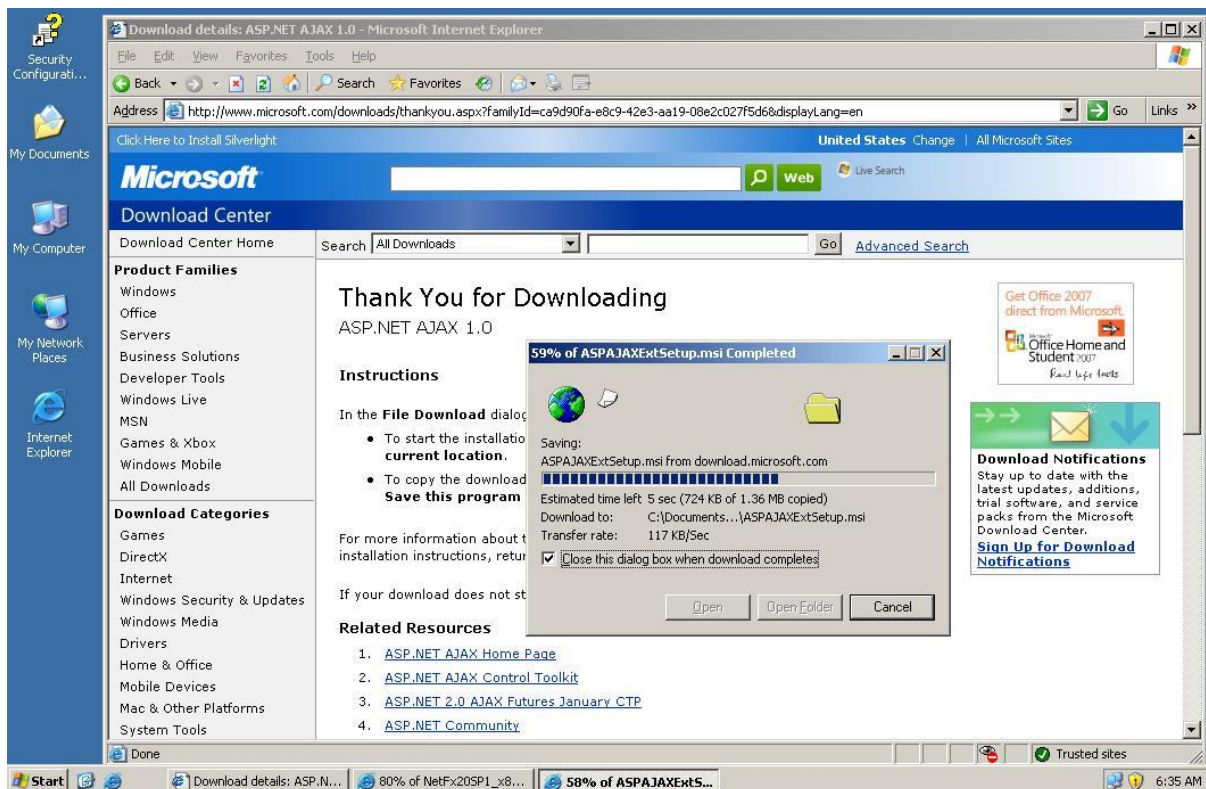
Натиснете бутон Finish, за да завършите инсталацията и преминете към следващата стъпка.

След успешното приключване на инсталацията на Microsoft Framework .NET 2.0 преминете към инсталация на Microsoft ASP.NET AJAX Server Extension v 1.0.

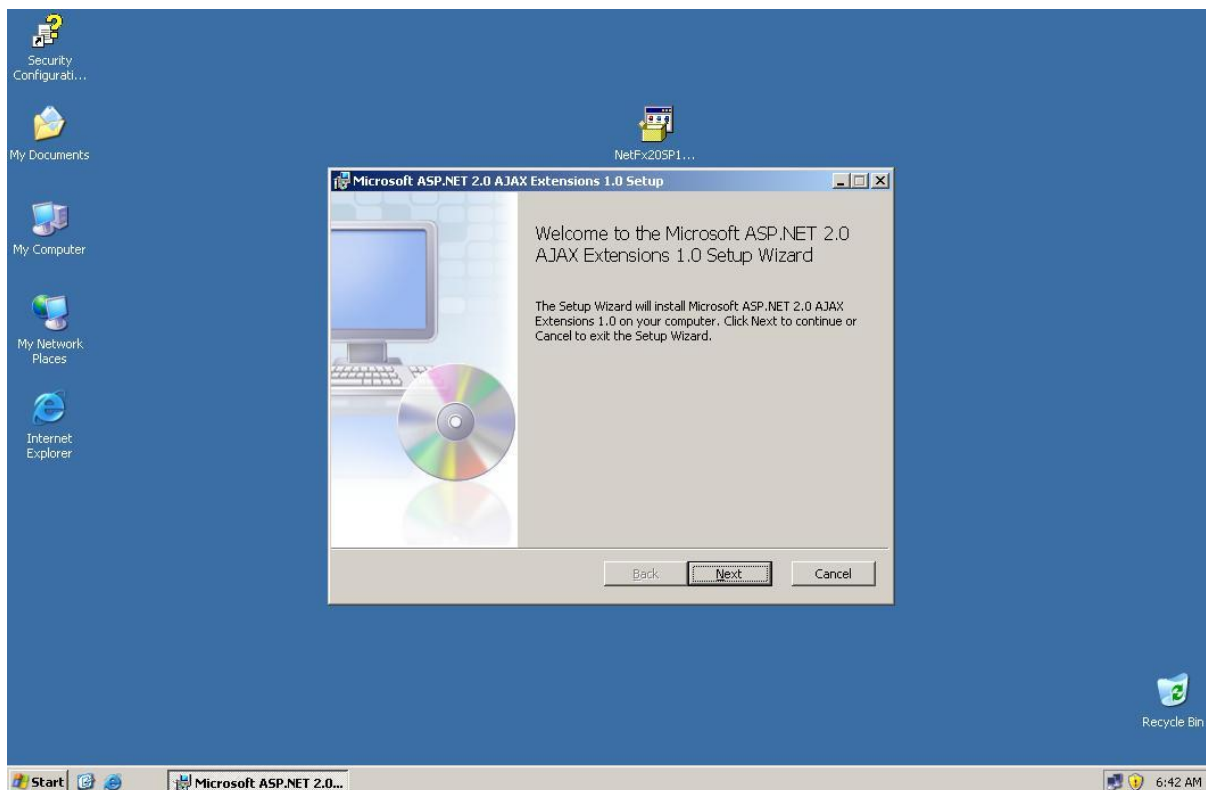
### 3. Microsoft ASP.NET AJAX Server Extension v 1.0

Изтеглете приложението от официалния сайт на Microsoft.





Инсталирайте, като следвате инструкциите описани в отделните екрани.

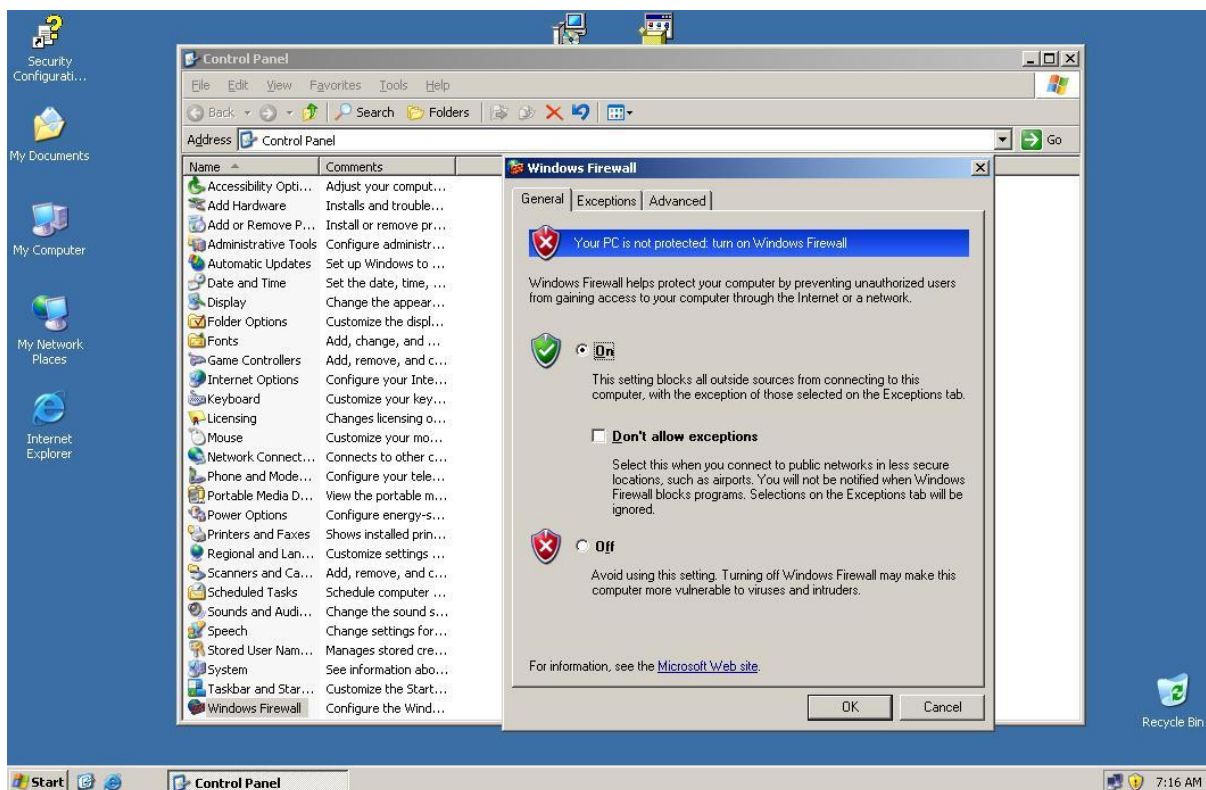


Натиснете бутон Finish, за да завършите инсталацията и преминете към следващата стъпка.

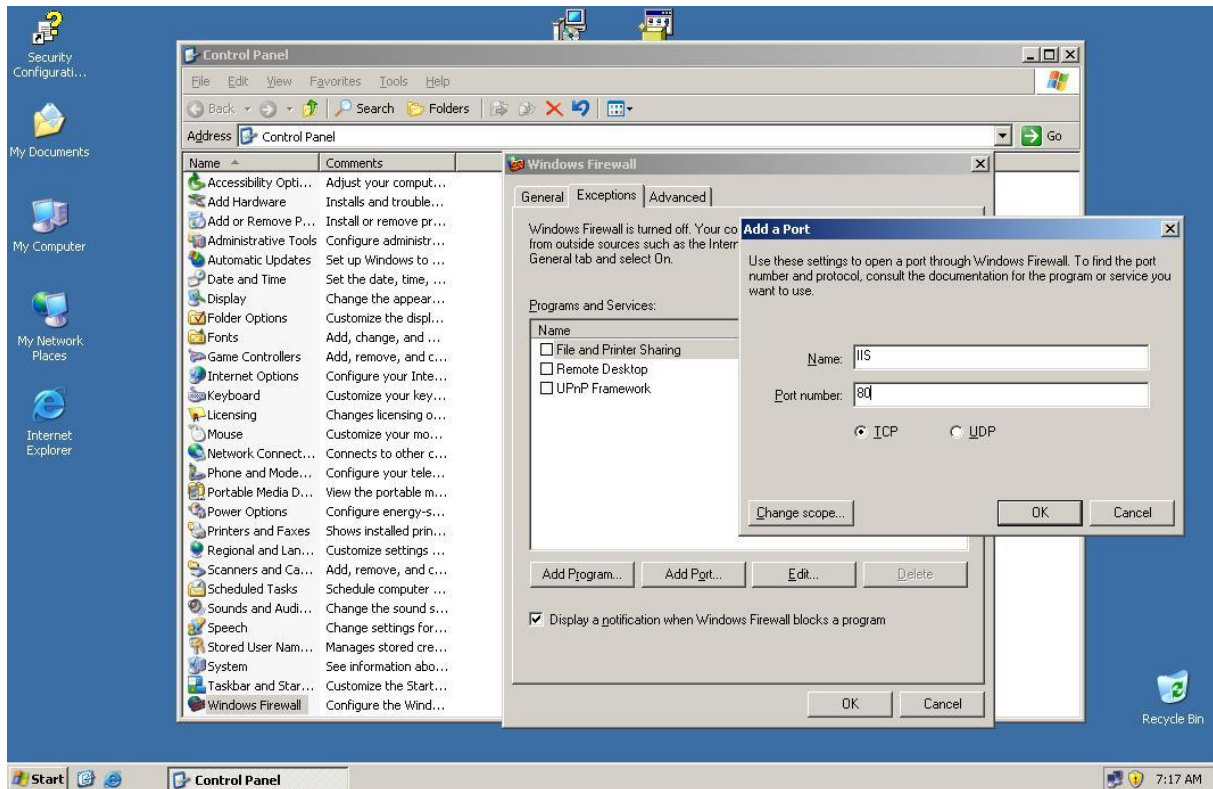


#### 4. Отворени портове във Windows Firewall (TCP: 80 и TCP: 25)

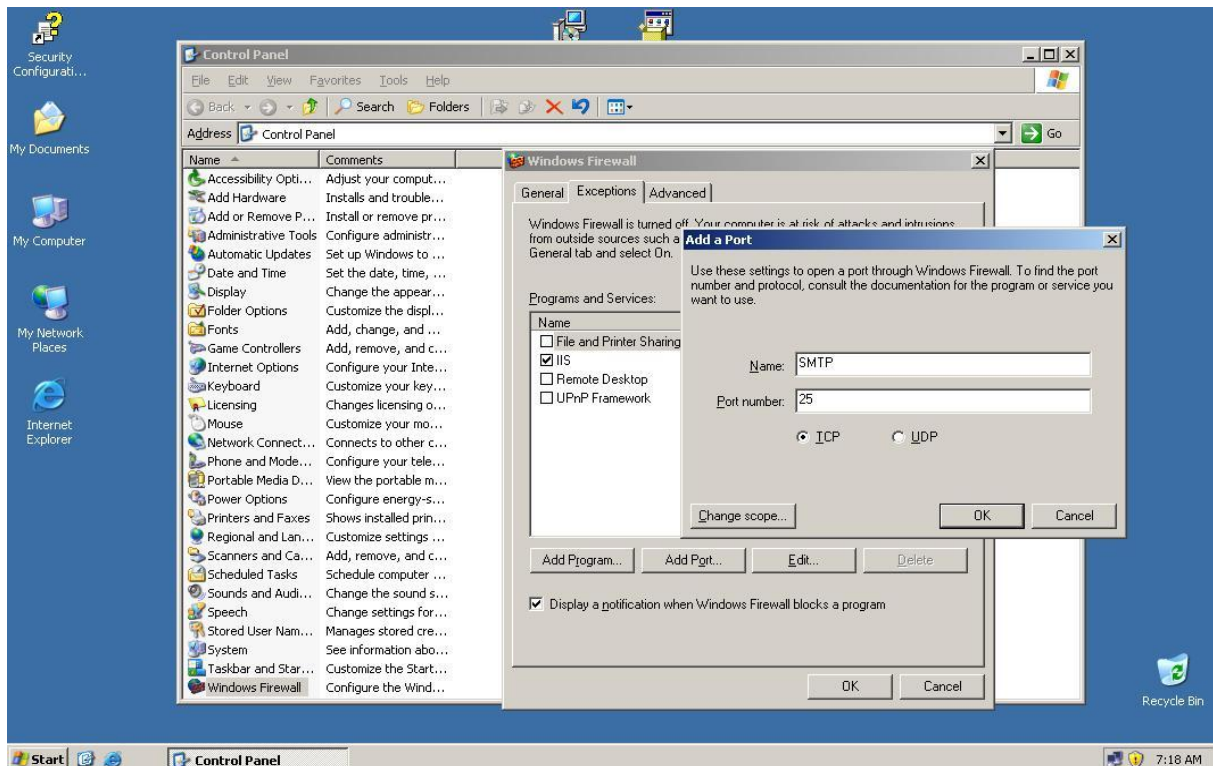
От Control panel отворете **Windows Firewall** и изберете **Exceptions**.



Натиснете бутон **Add port** и попълнете полетата за име и номер на порт съответно с **ИИС** и **80**. Потвърдете с **OK**.

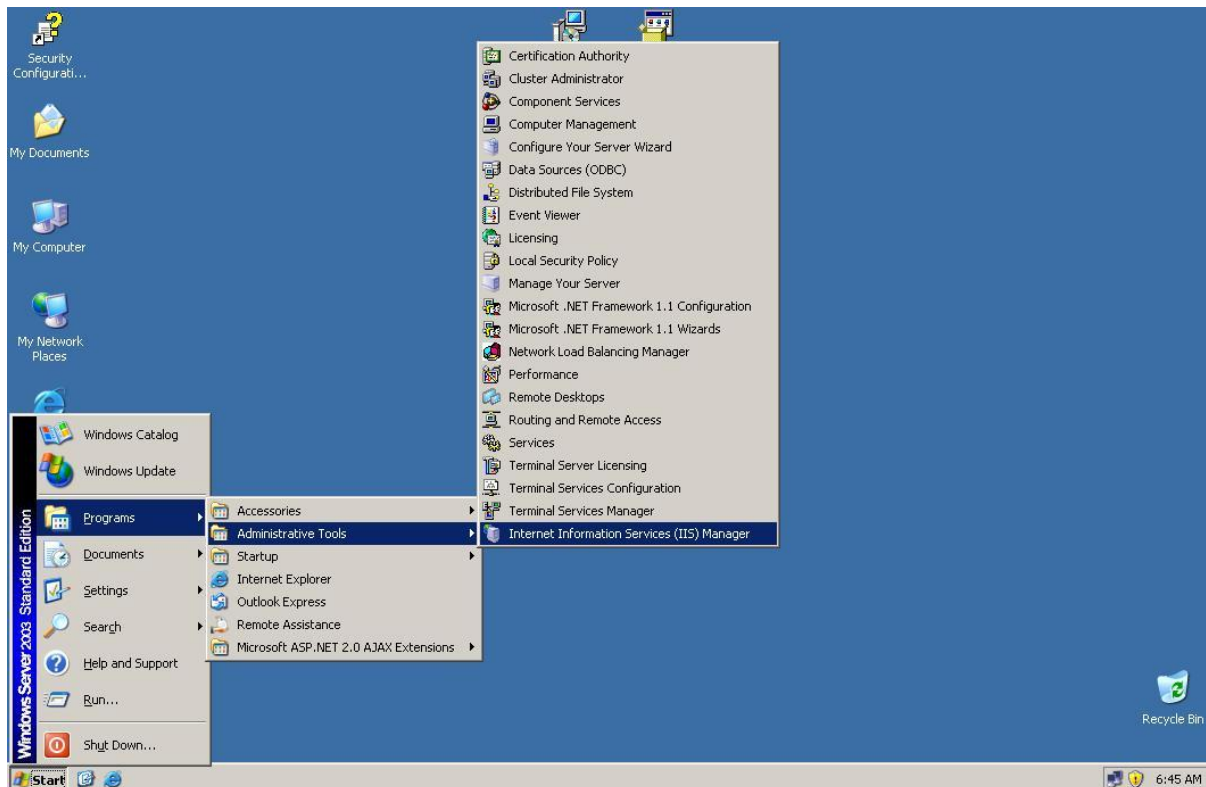


Повторете същата процедура като този път за име попълнете SMTP, а за номер на порт 25. Потвърдете с ОК. Върнете се на прозорец General и потвърдете още веднъж.

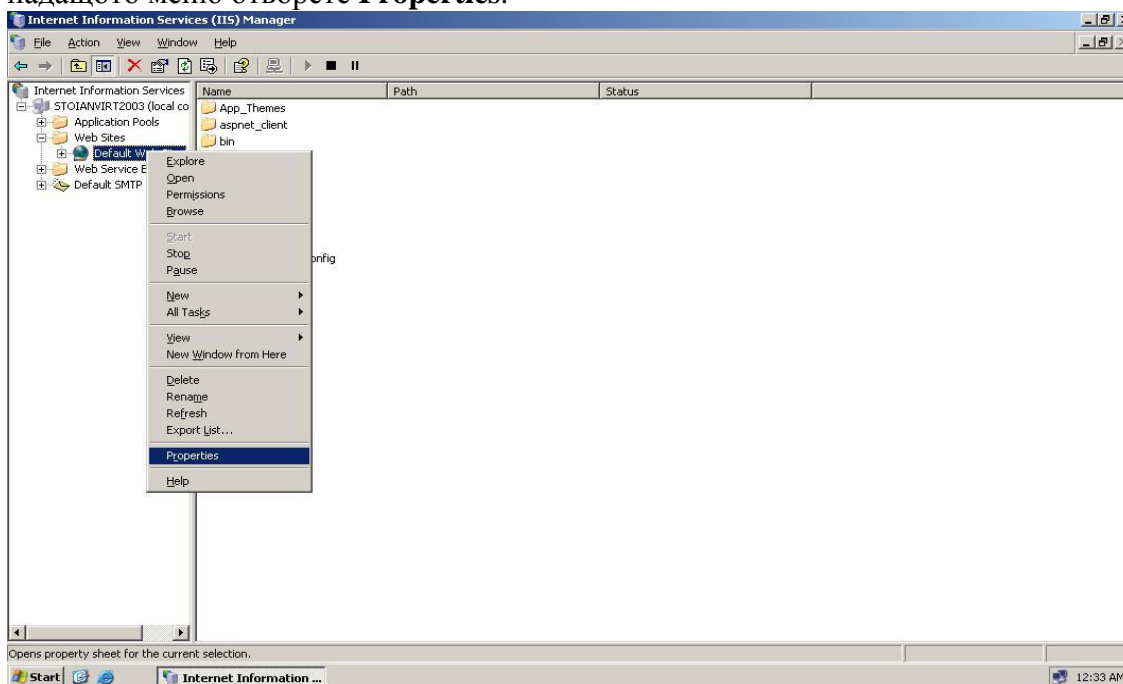


## 5. Конфигуриране на IIS

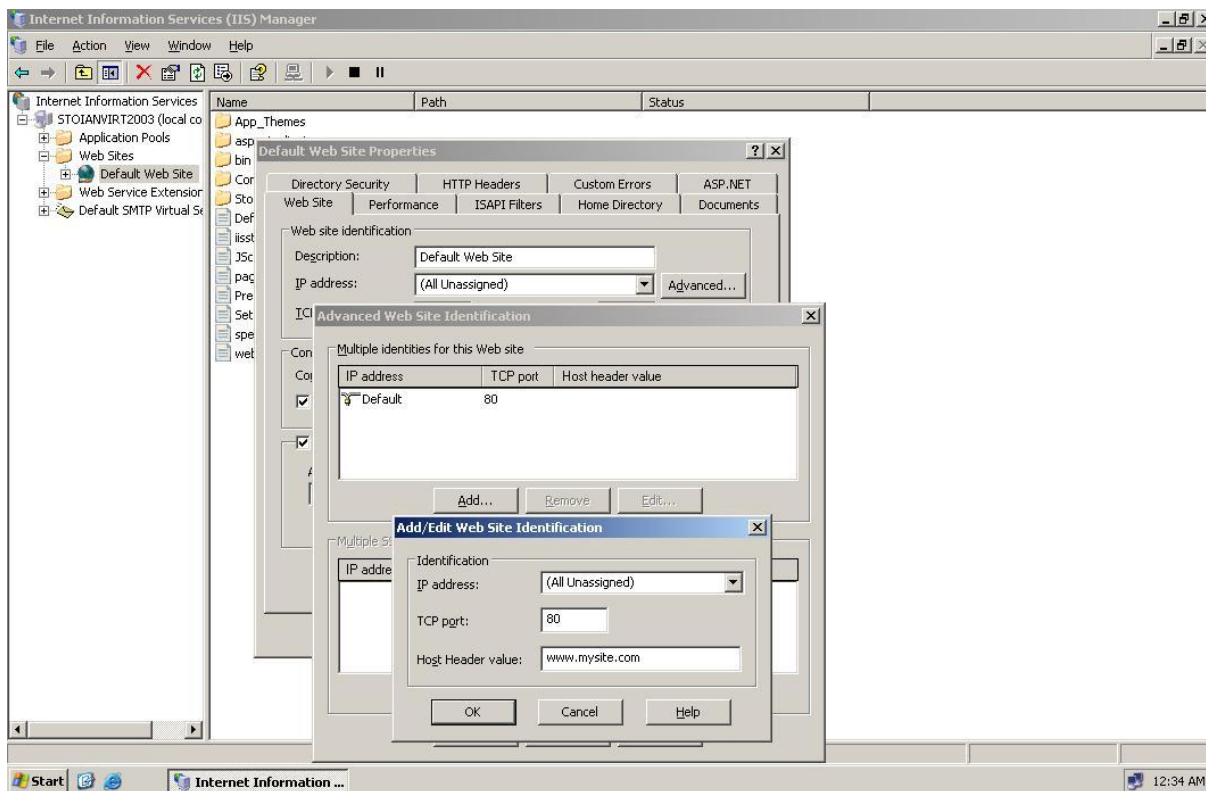
Отворете Start menu/Programs, изберете Administrative Tools и отворете **Internet Information Service (IIS) Manager**.



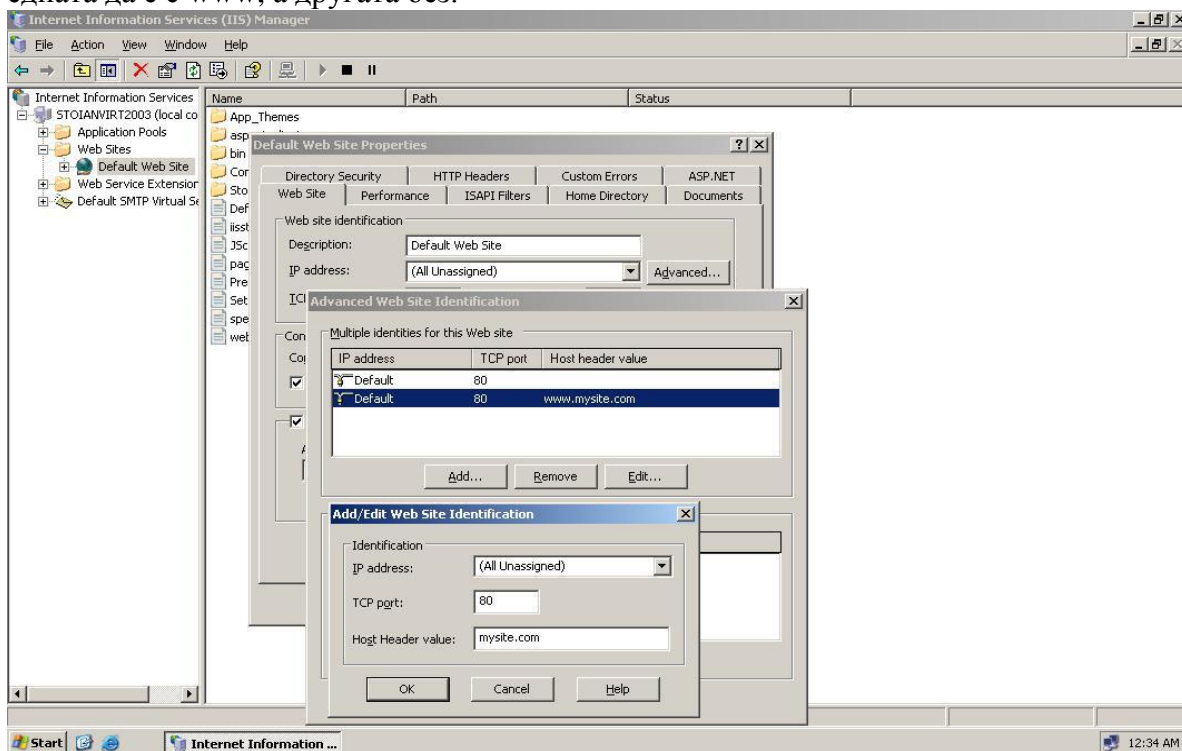
Изберете папка **Default Web Site**, натиснете десния бутон на мишката и от падащото меню отворете **Properties**.



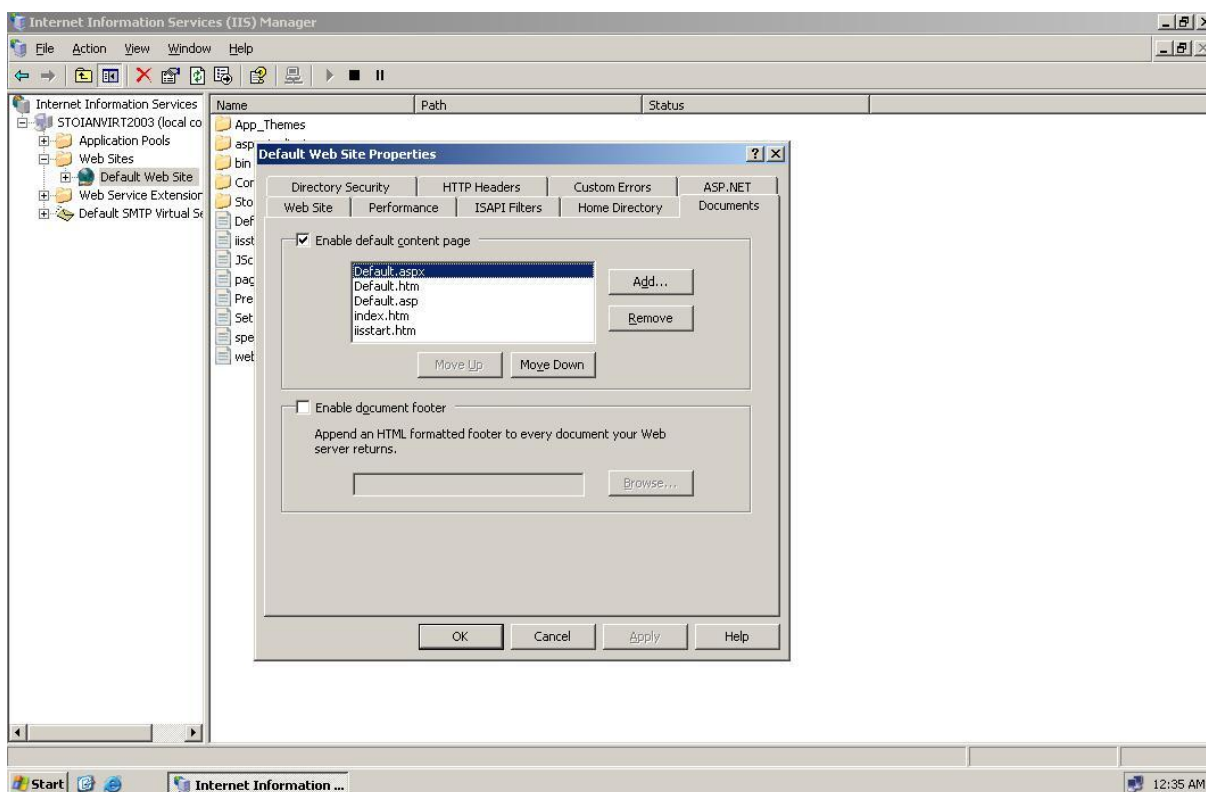
В прозорец **Default Web Site Properties/Web Site** натиснете бутон **Advanced**. След това използвайте бутон **Add**, за да добавите TCP порт – 80 и Host Header value – домейна, на който отговаря сайта.



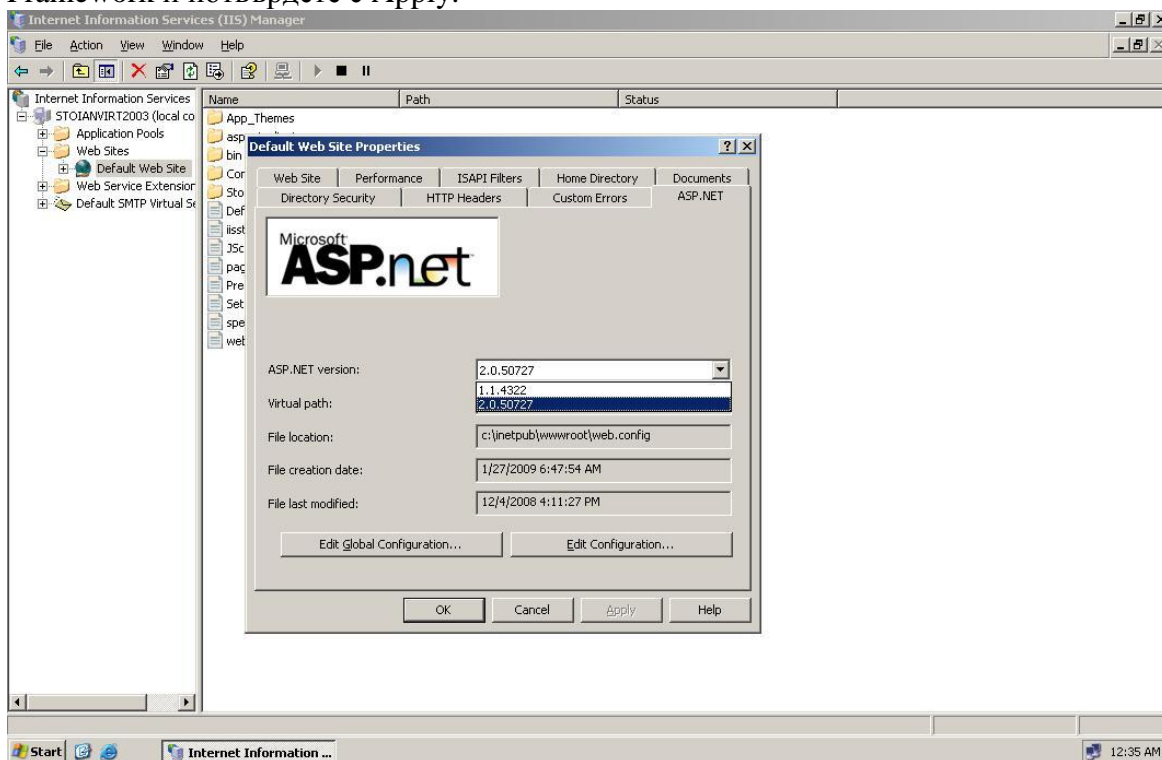
Желателно е операцията да се повтори и да се запишат две стойности, от които едната да е с www, а другата без.



В Default Web Site Properties/Documents трябва се посочи основен документ (Default.aspx), който е нужен за правилната функционалност на приложението. Документ може да се добави чрез бутон Add.

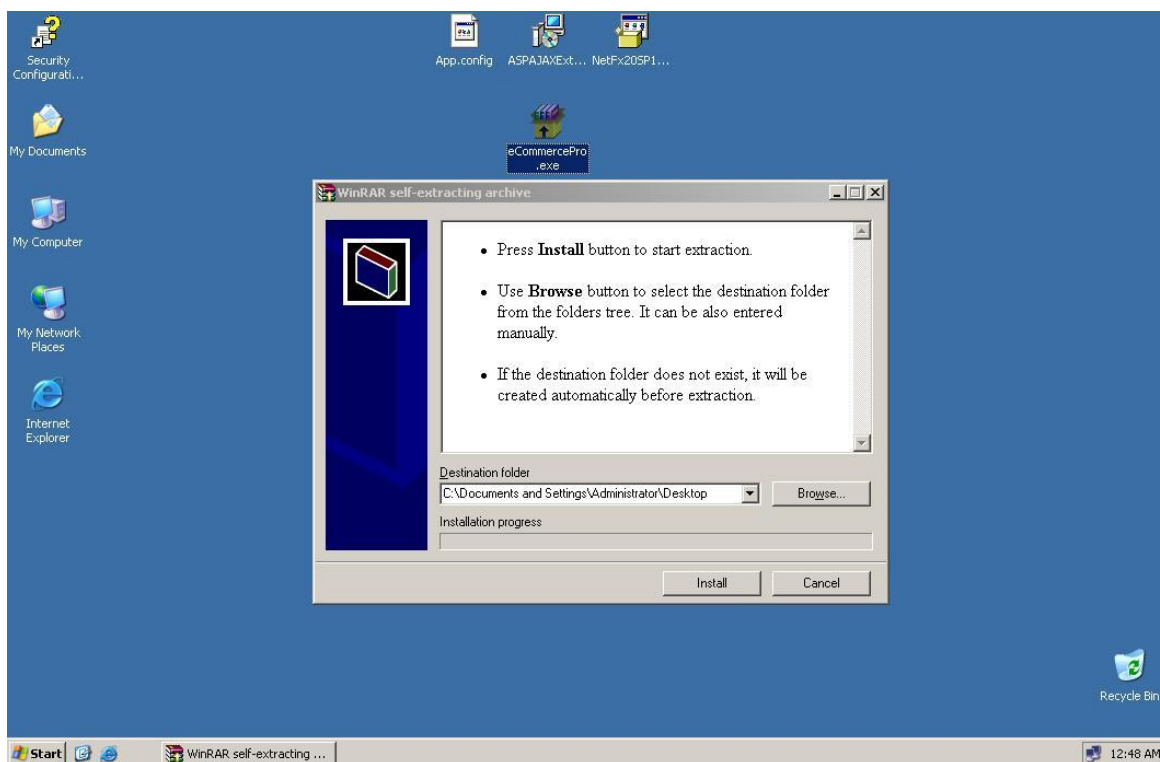


В прозорец ASP.NET се уверете, че е селектирана версия 2.0.50727 на Microsoft Framework и потвърдете с Apply.

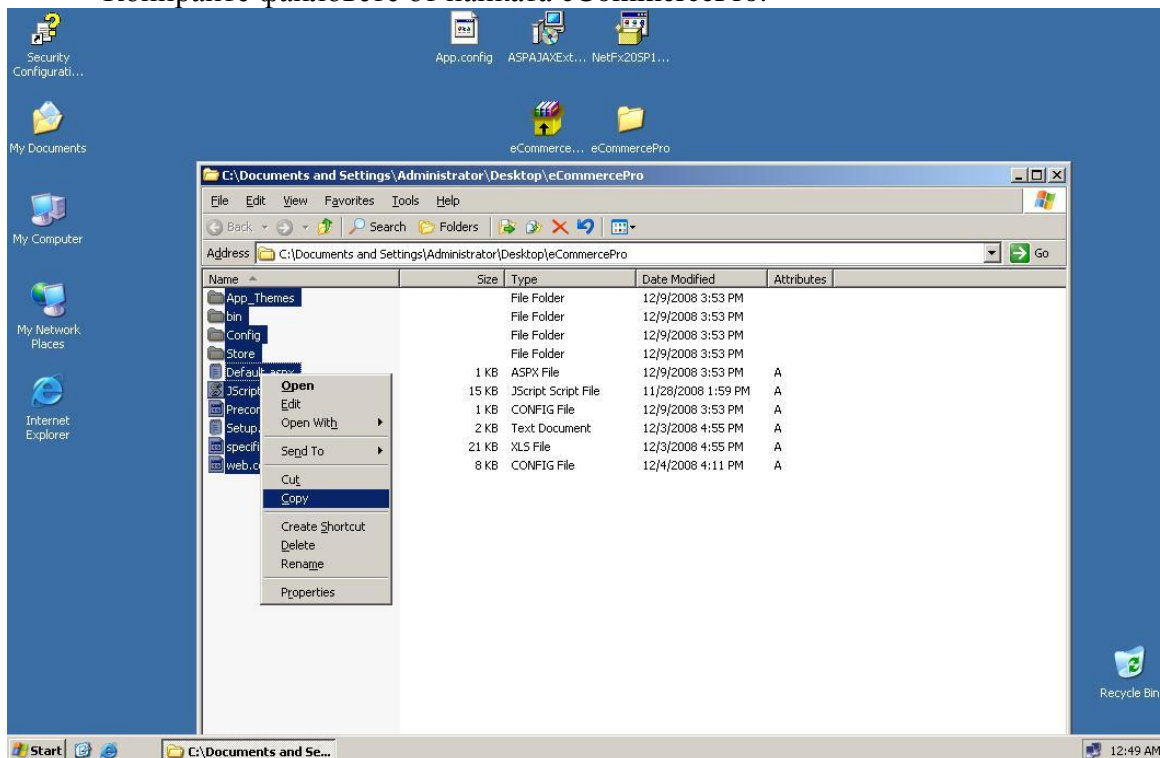


## 6. Копиране на файловете в Inetpub\wwwroot.

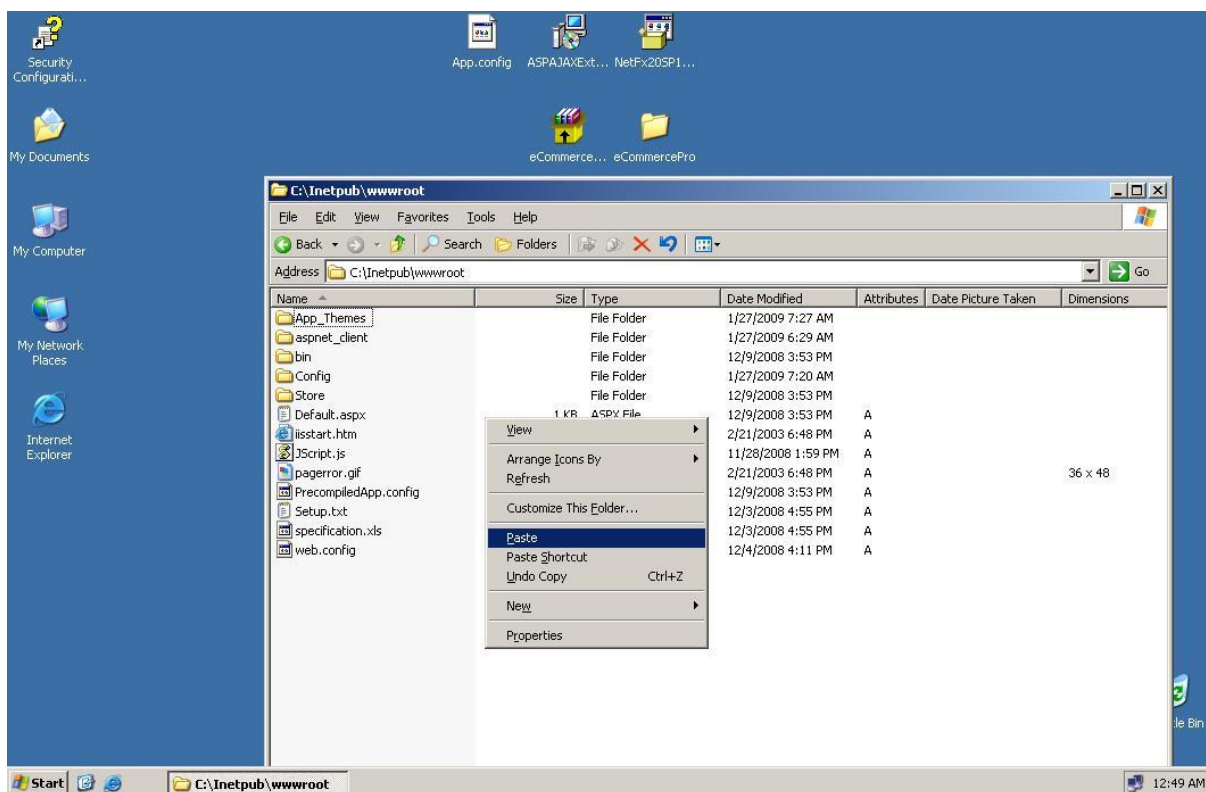
Стартирайте **eCommercePro.exe** и следвайте инструкциите в прозореца.



Копирайте файловете от папката **eCommercePro**.

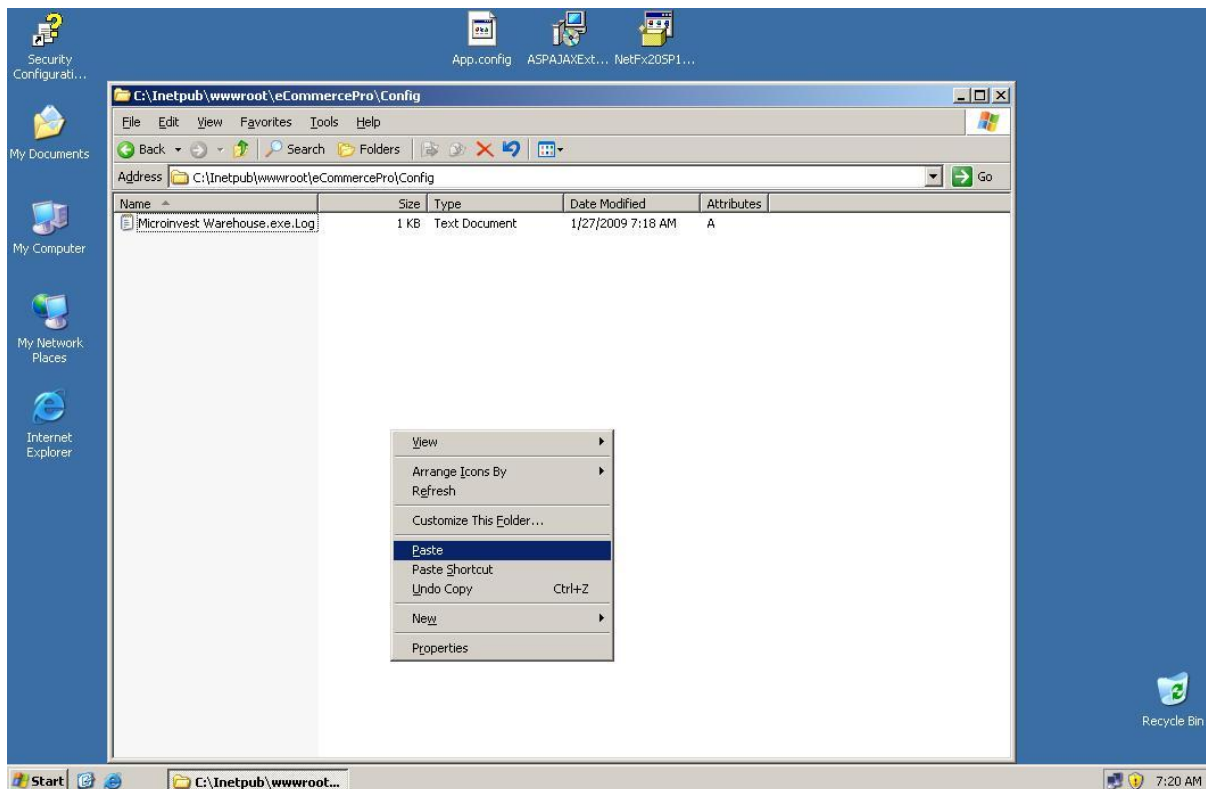


Поставете копираните файлове в директорията C:\inetpub\wwwroot



## 7. Трансфер на конфигурационен файл.

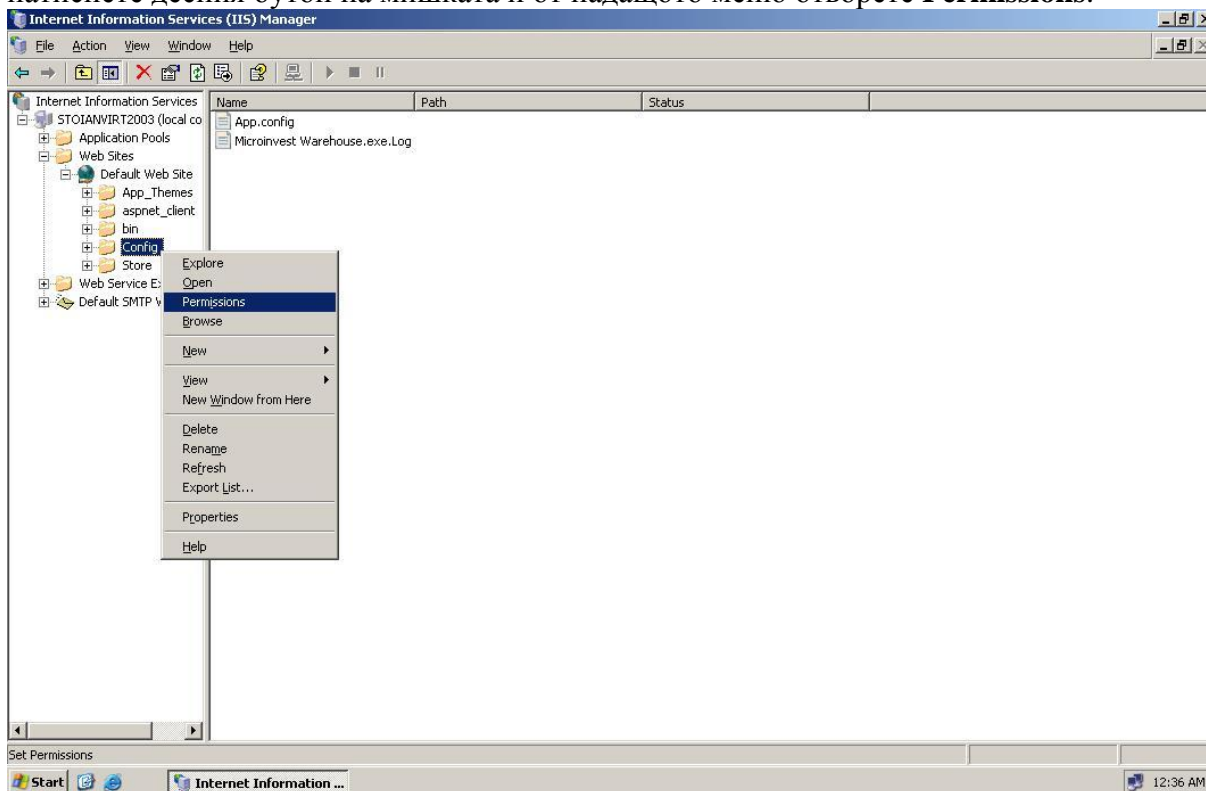
За нормалното функциониране на приложението е необходимо наличието на конфигурационен файл на Microinvest Склад Pro (App.config), който се копира от инсталационната директория на Microinvest Склад Pro и се поставя в директория C:\inetpub\wwwroot\ eCommercePro\Config.



8. Задаване на права за запис/четене на следните директории:

### 8.1. Config

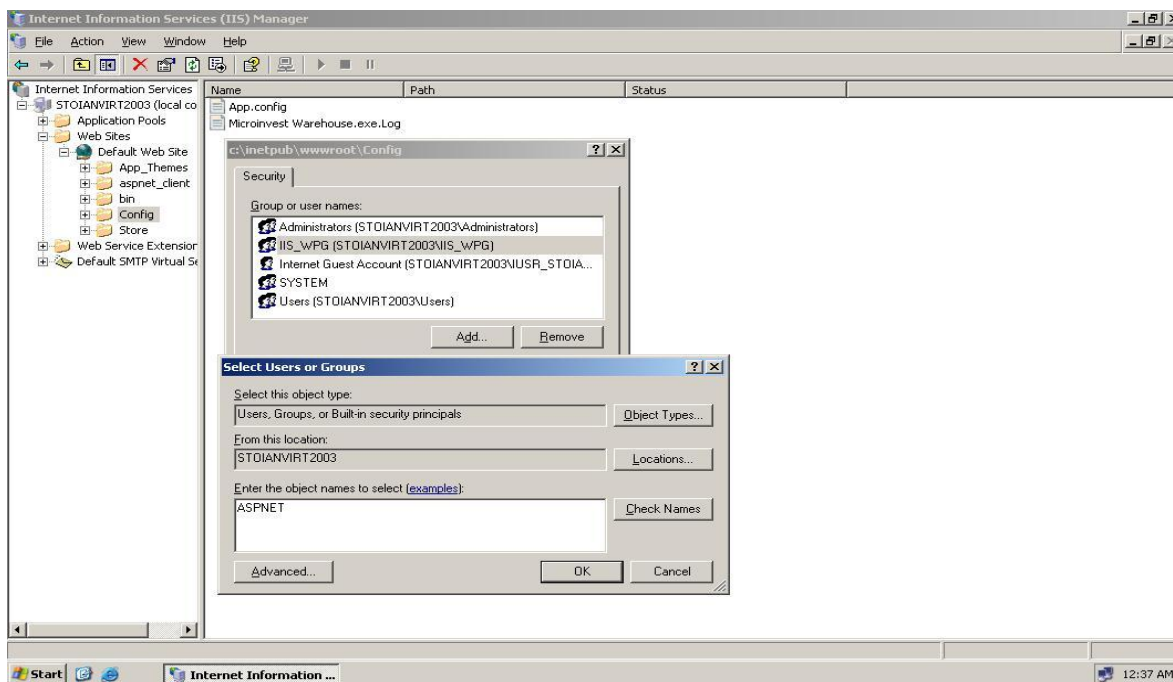
Отворете **Internet Information Service (IIS) Manager**. Изберете папка **Config**, натиснете десния бутон на мишката и от падащото меню отворете **Permissions**.



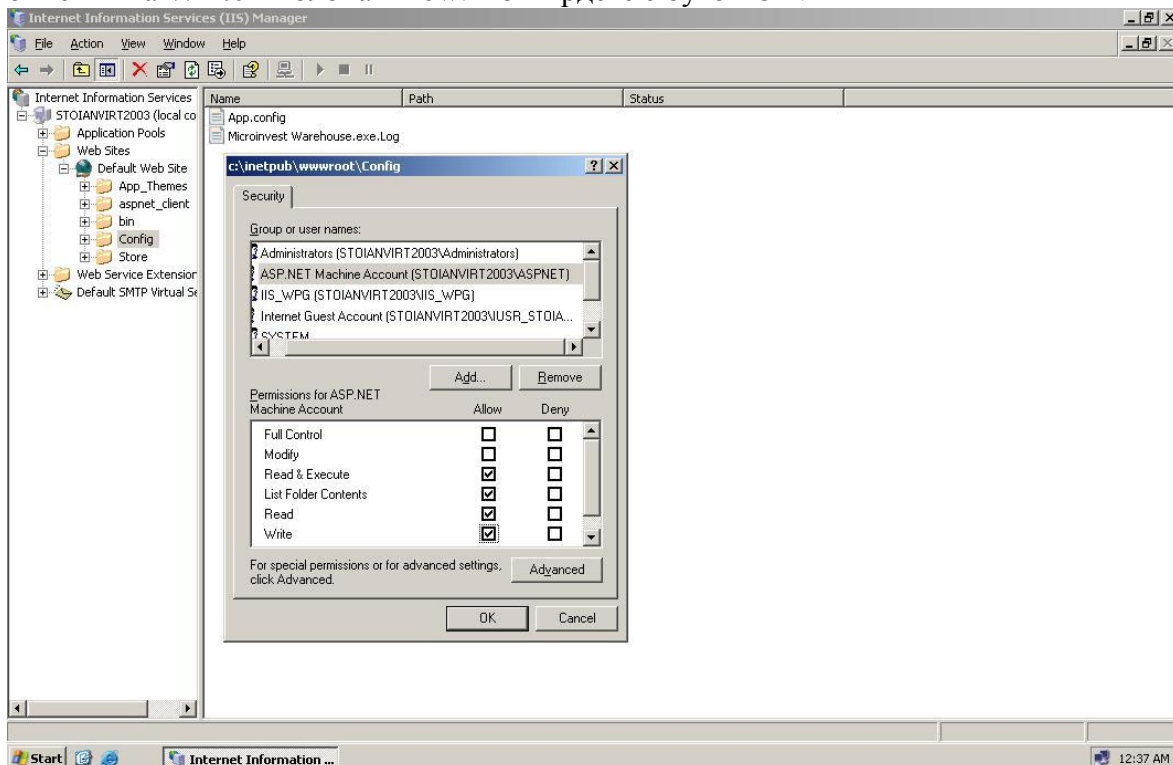


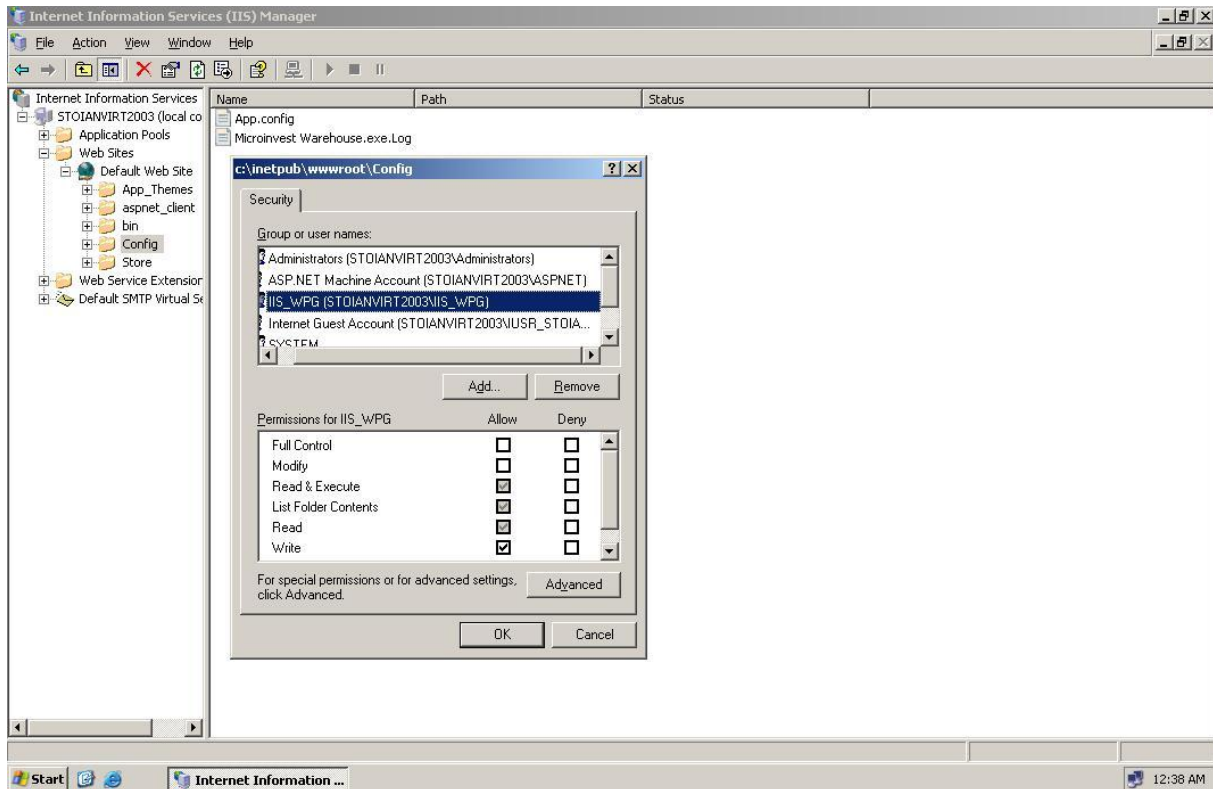
Необходимо е наличието на потребителски акаунт ASPNET с предефинирани права.

За конфигурирането му натиснете бутон Add и напишете в полето ASPNET. Натиснете бутон Check Names и потвърдете.



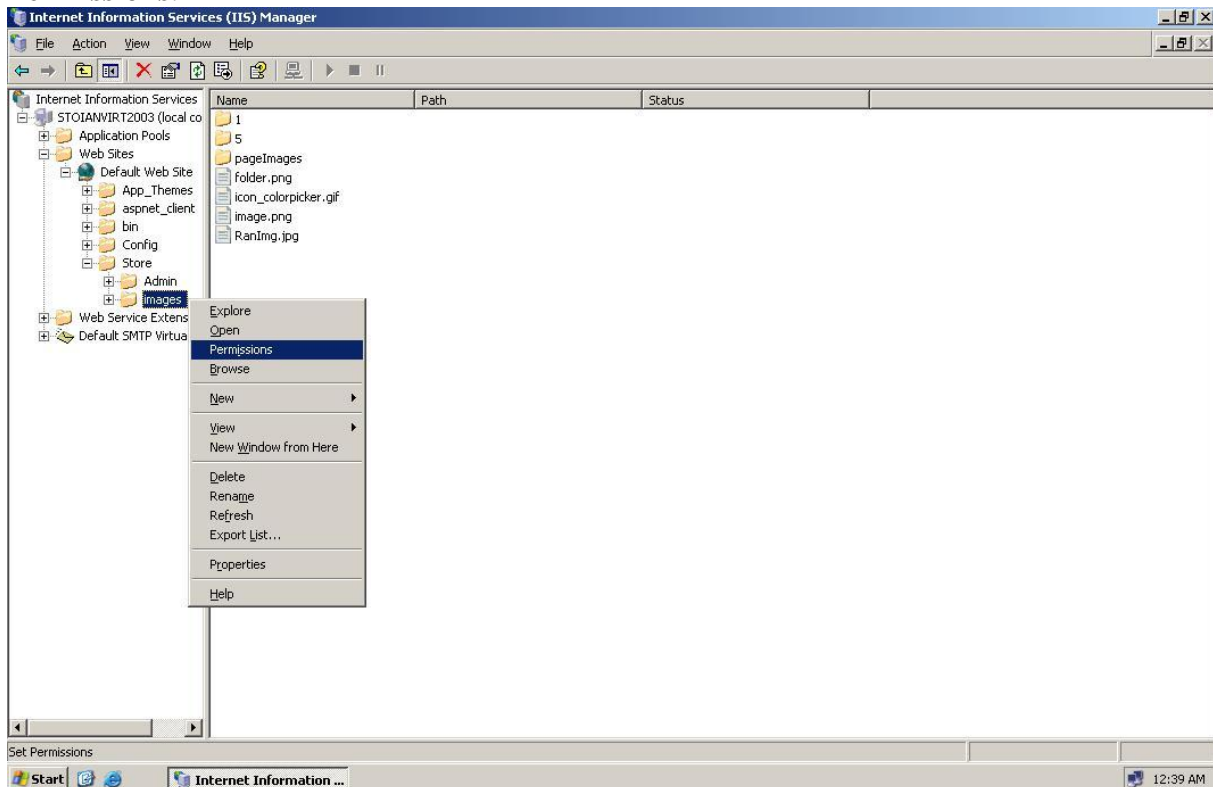
Необходимо е конфигурирането на следните права на достъп за запис върху папка Config на Windows user account. Изберете последователно ASPNET и IIS\_WPG и сложете отметки на **Write** в колона **Allow**. Потвърдете с бутон OK.



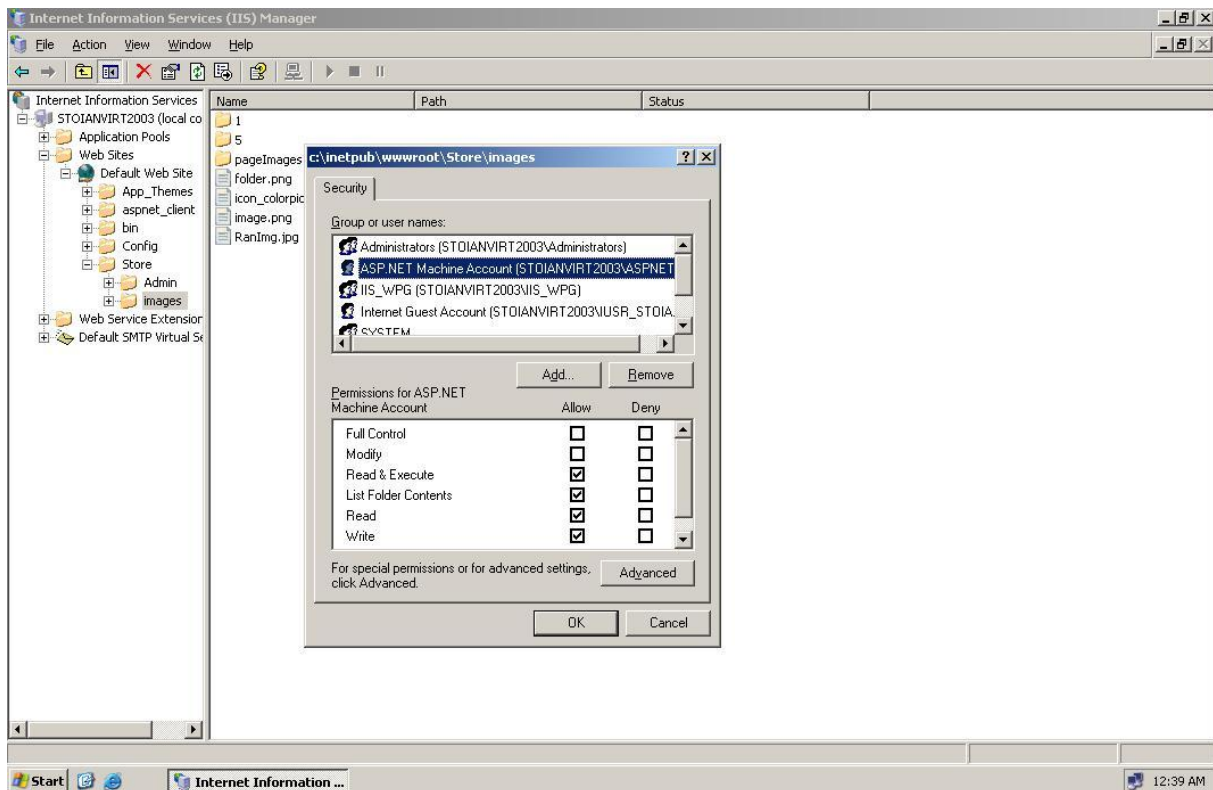
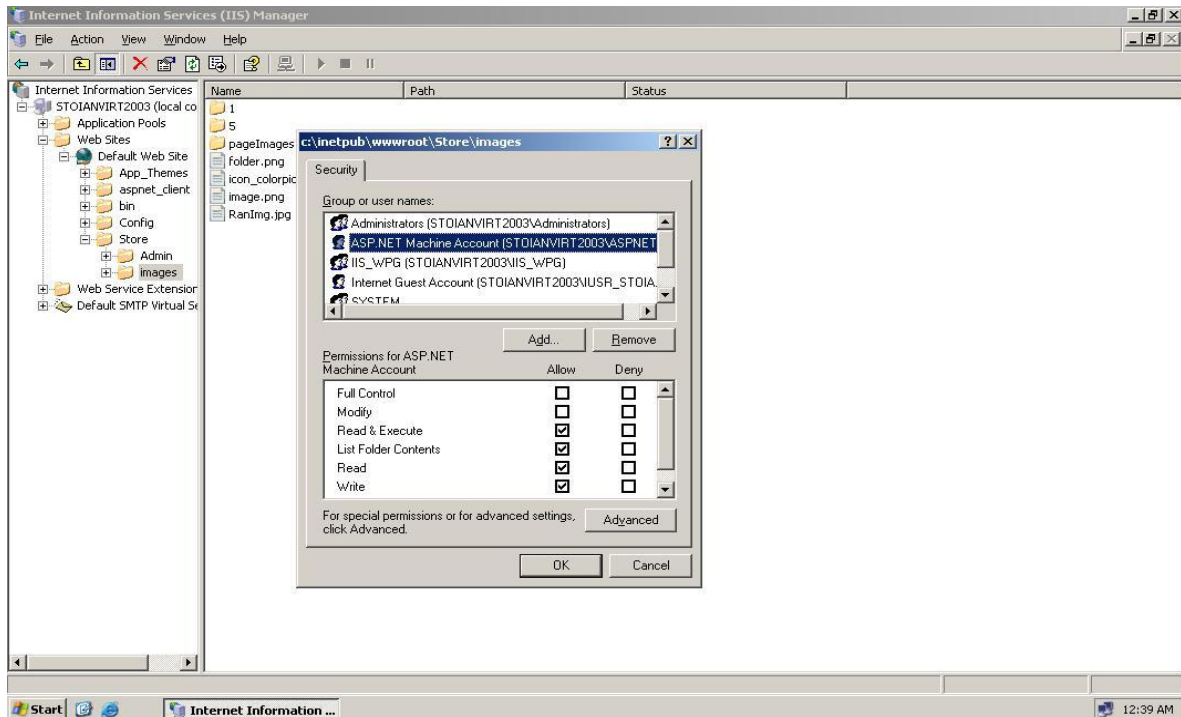


## 8.2. Store/Images

Отворете **Internet Information Service (IIS) Manager**. Изберете папка **images** (Store/images), натиснете десния бутон на мишката и от падащото меню отворете **Permissions**.

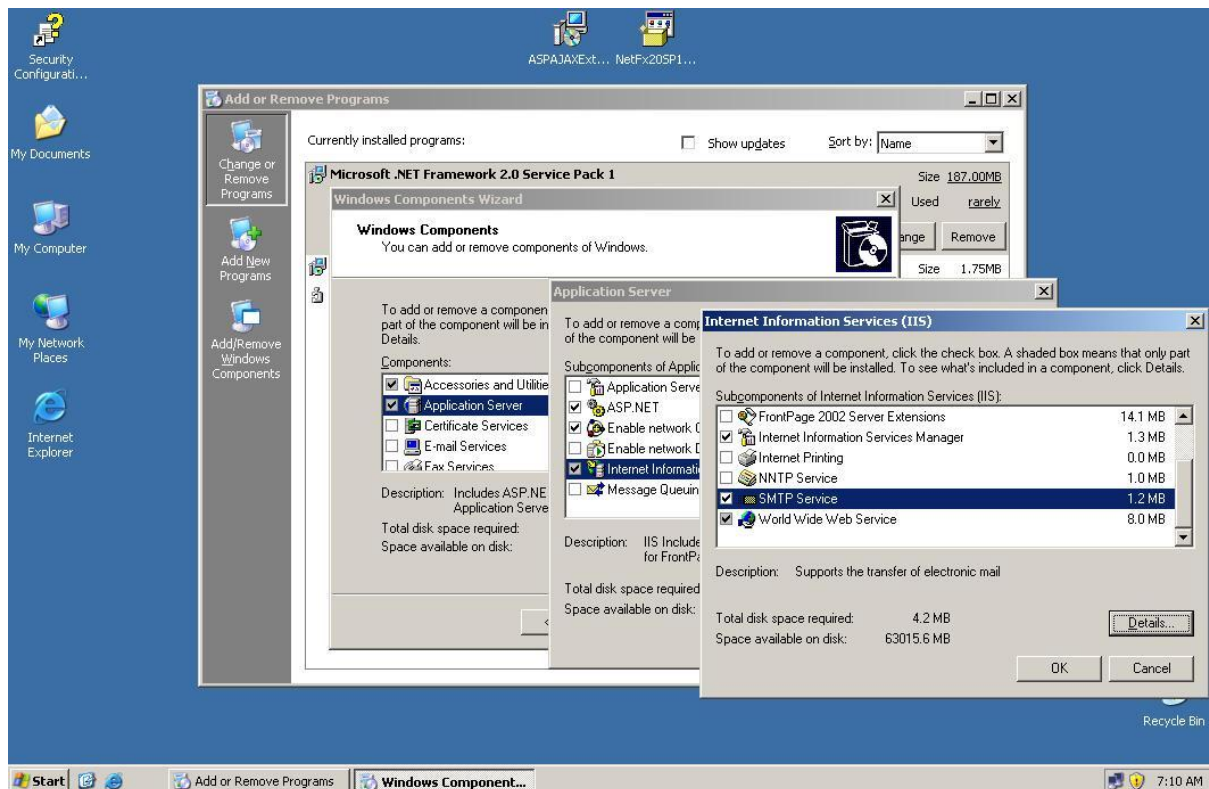


Необходимо е конфигурирането на следните права на достъп за запис върху папка images на Windows user account. Изберете последователно ASPNET и IIS\_WPG и сложете отметки на **Write** в колона **Allow**. Потвърдете с бутон OK.

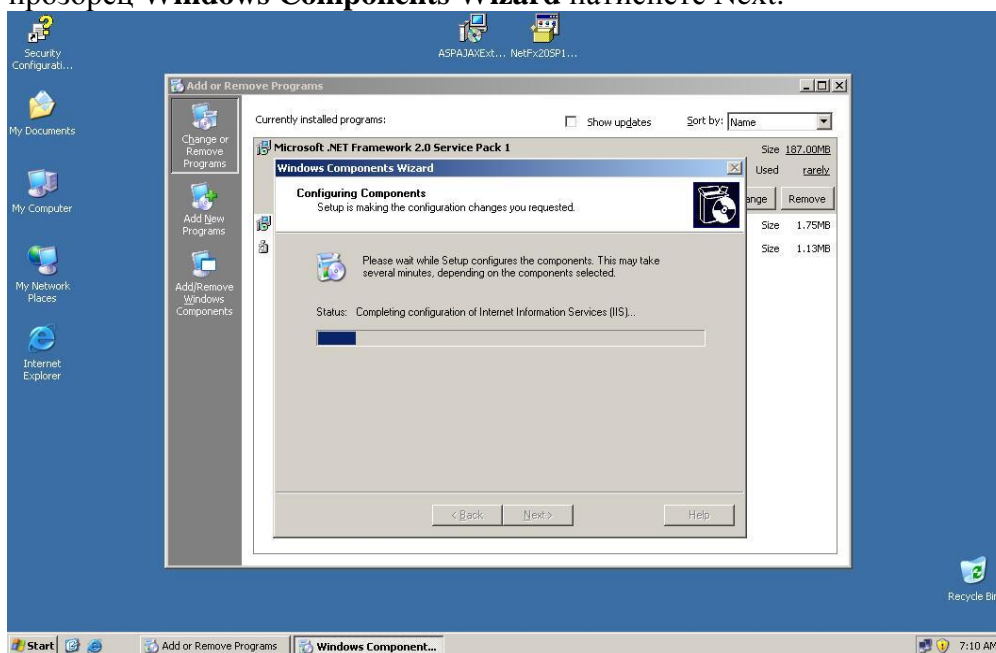


## 9. Настройка на SMTP server за изпращане на поръчки чрез e-mail от eCommerce.

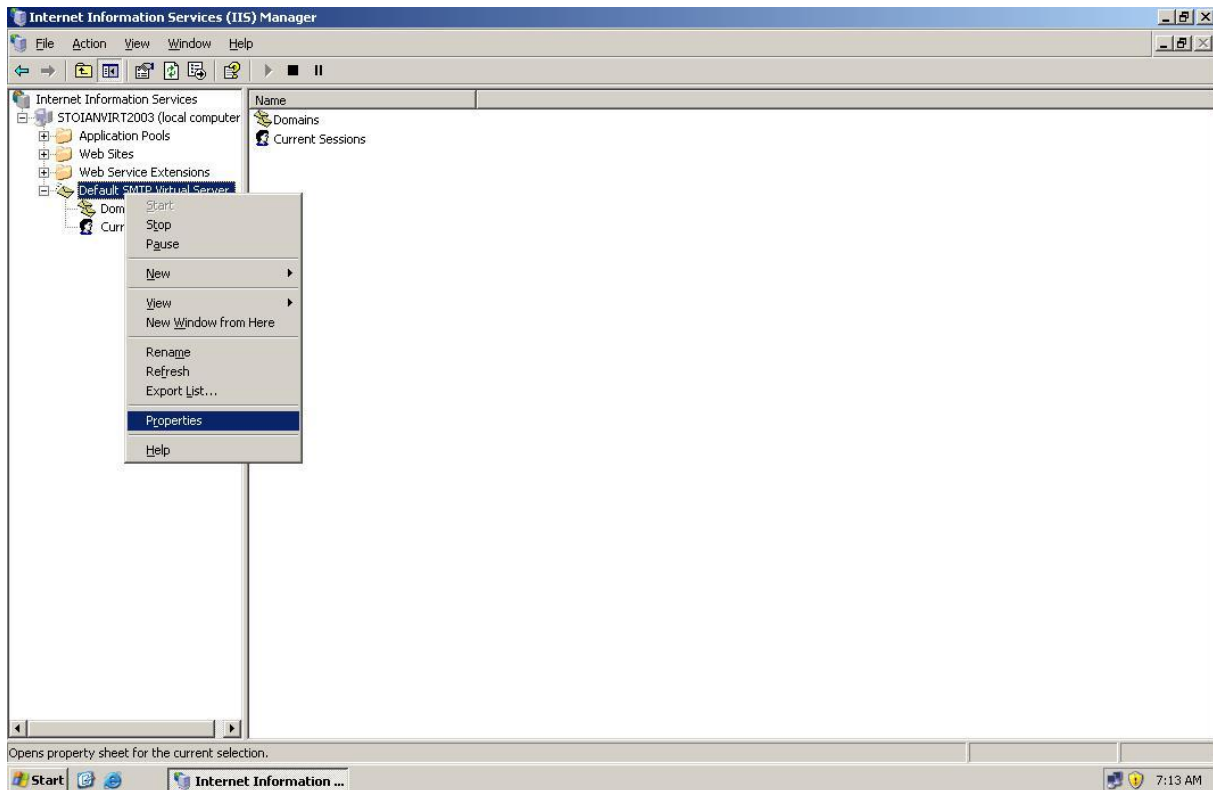
В Control panel отворете Add or Remove Programs и след това **Add/Remove Windows Components**. В екрана Windows Components Wizard изберете **Application Server** и натиснете бутон **Details**. След това отворете **Details** на Internet Information Service, сложете отметка на **SMTP Service** натиснете **OK**.



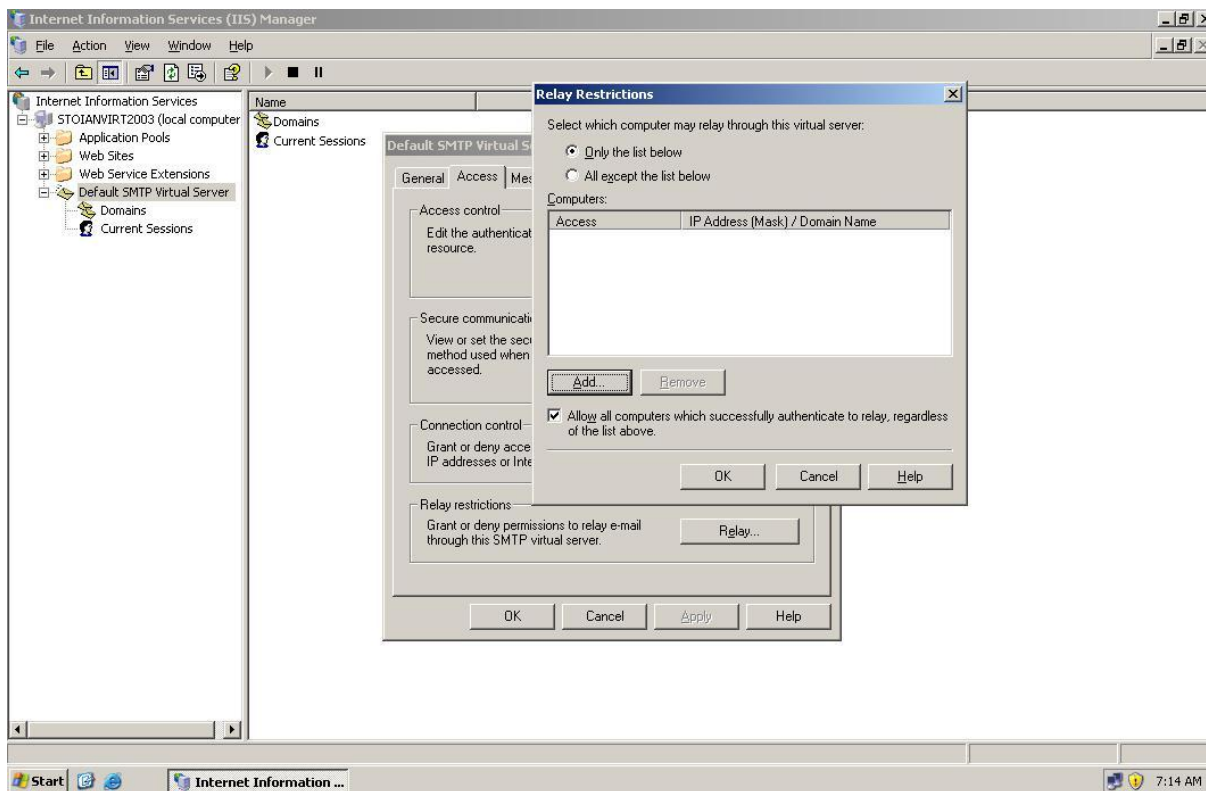
В прозорец **Windows Components Wizard** натиснете **Next**.



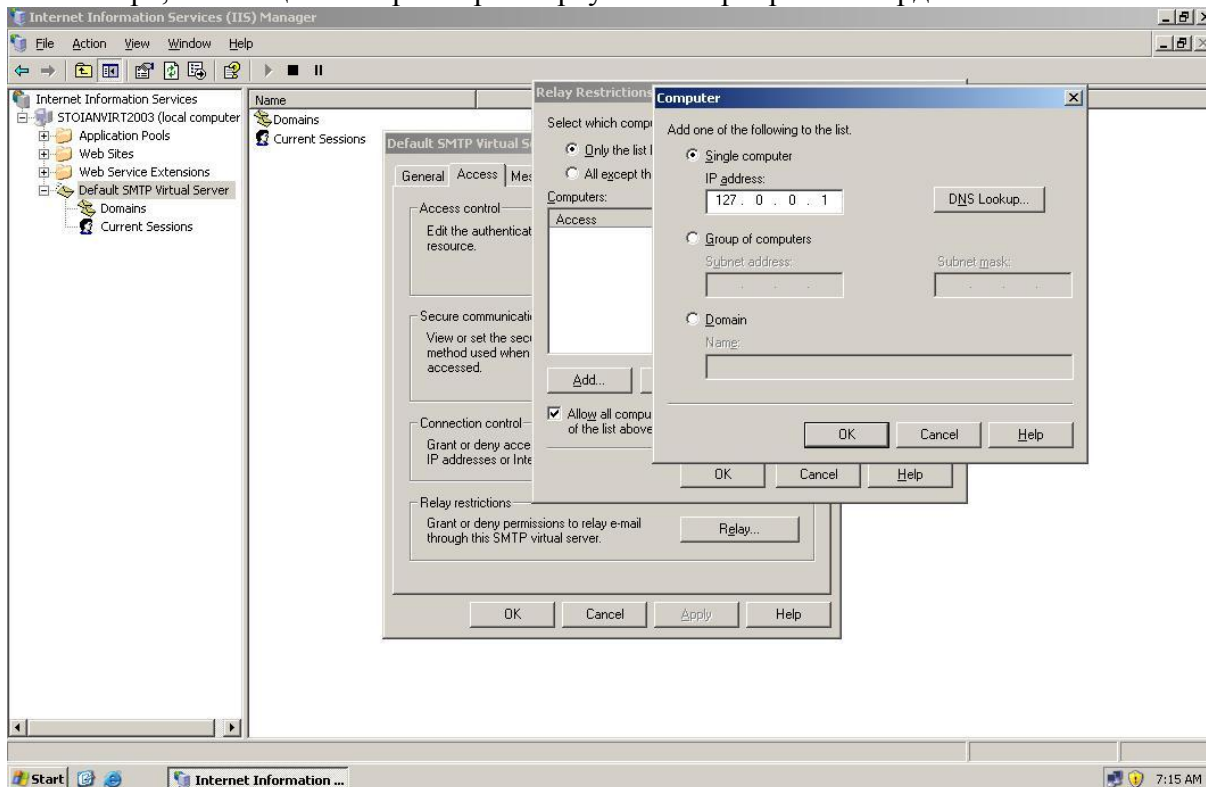
Отворете **Internet Information Service (IIS) Manager**. Изберете папка **Default SMTP Virtual Server**, натиснете десния бутон на мишката и от падащото меню отворете **Properties**.

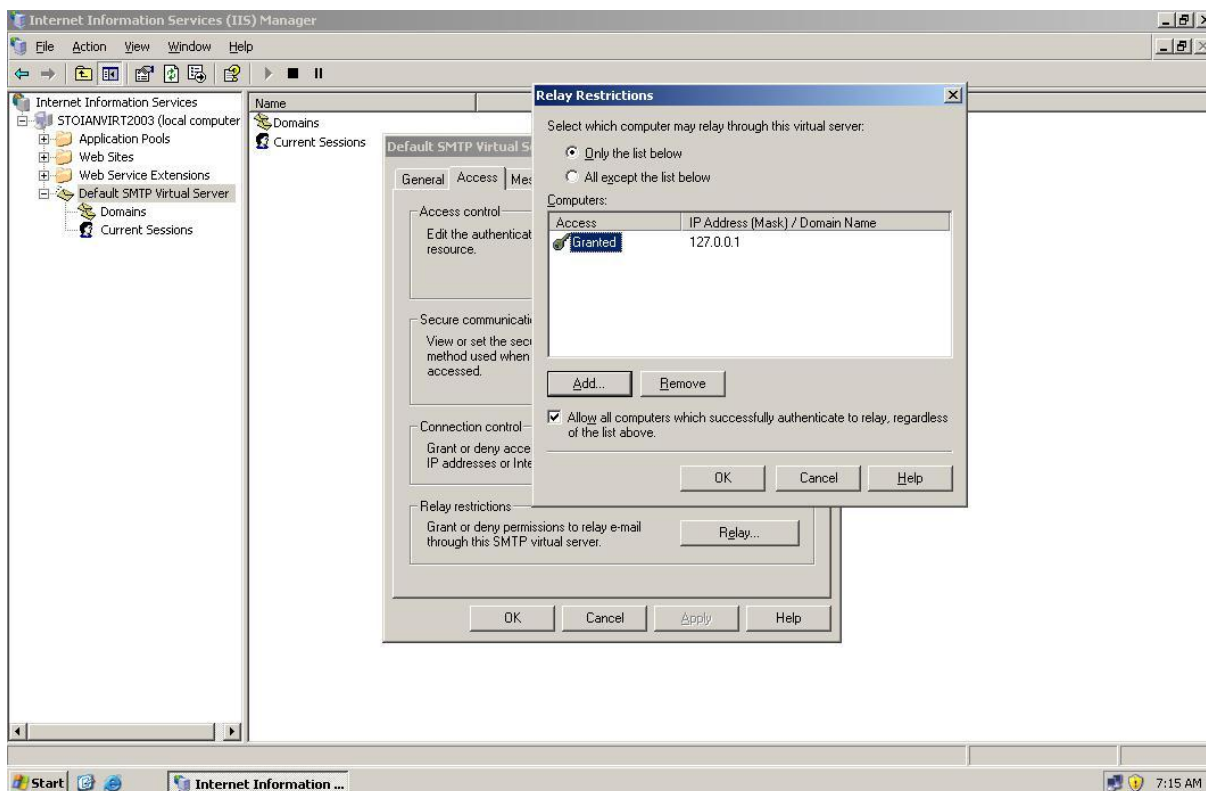


В прозорец **Default SMTP Virtual Server Properties** изберете **Access** и натиснете бутон **Relay**.



В прозорец **Relay Restrictions** натиснете бутон **Add** и въведете IP адреса на компютъра, който ще се свързва чрез виртуалния сървър и потвърдете.

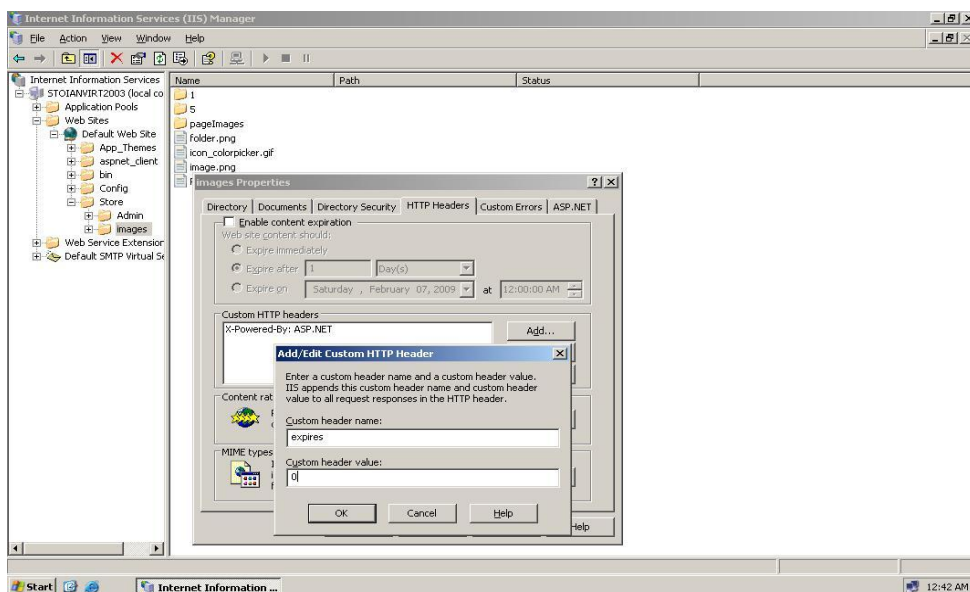




## 10. Конфигуриране на забрана за кеширане на изображения за директория ~/Store/images/. Задаване на следните Custom HTTP Headers:

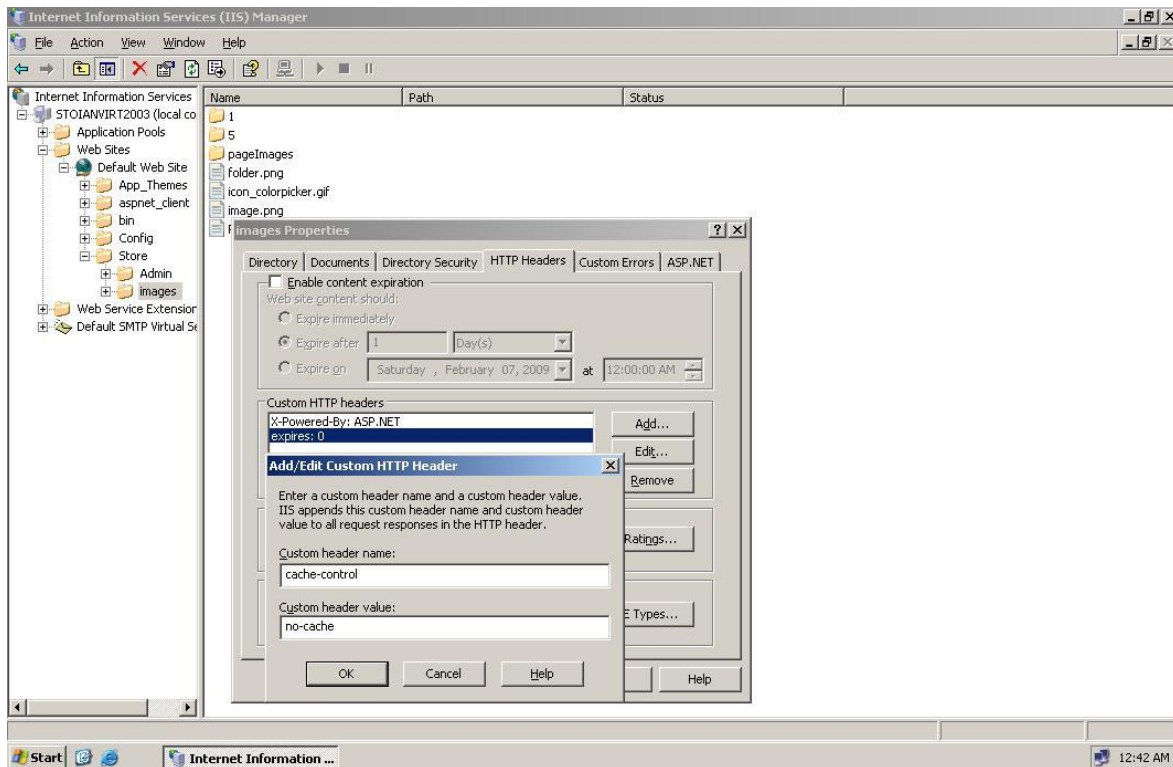
Отворете Internet Information Service (IIS) Manager. Изберете папка images (Store/images), натиснете десния бутон на мишката и от падащото меню отворете **Properties**. В прозорец Images **Properties/HTTP Headers** натиснете бутон Add, за да попълните Custom header name и Custom header value. Действието се повтаря три пъти като полетата се попълват съответно:

- |                       |                     |
|-----------------------|---------------------|
| 1. Custom header name | Custom header value |
| expires               | 0                   |



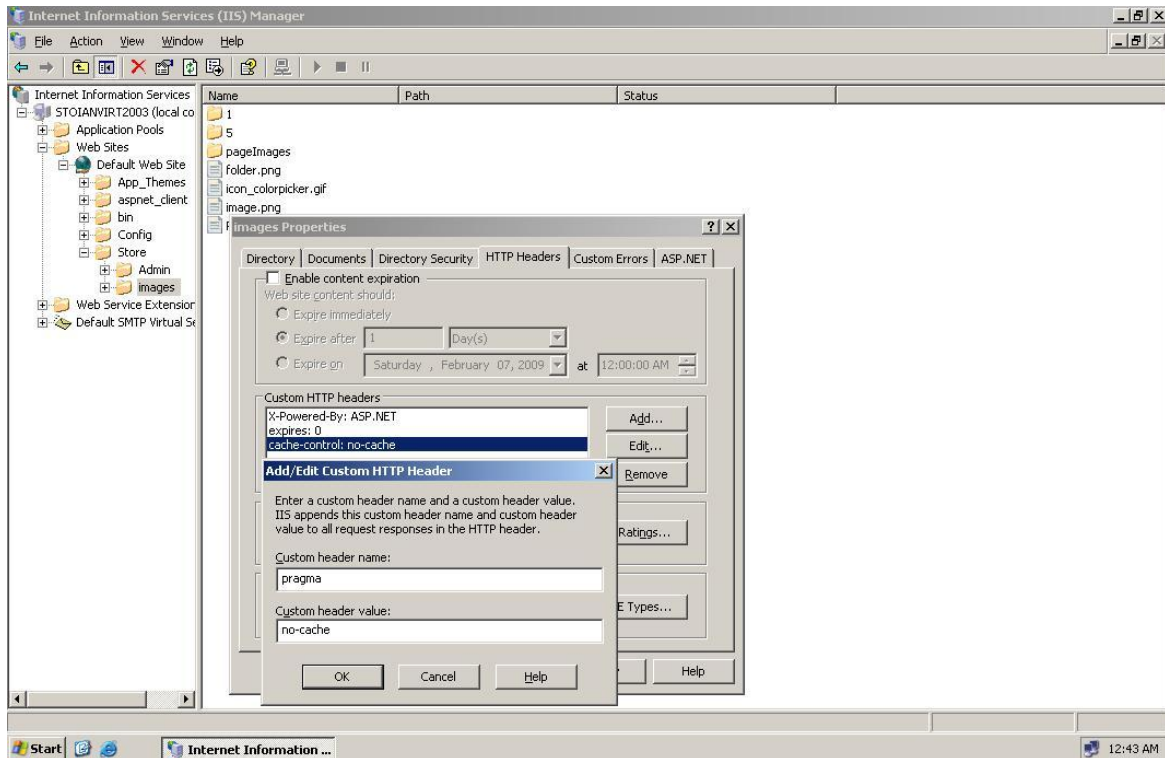
2. Custom header name  
cache-control

Custom header value  
no-cache



3. Custom header name  
pragma

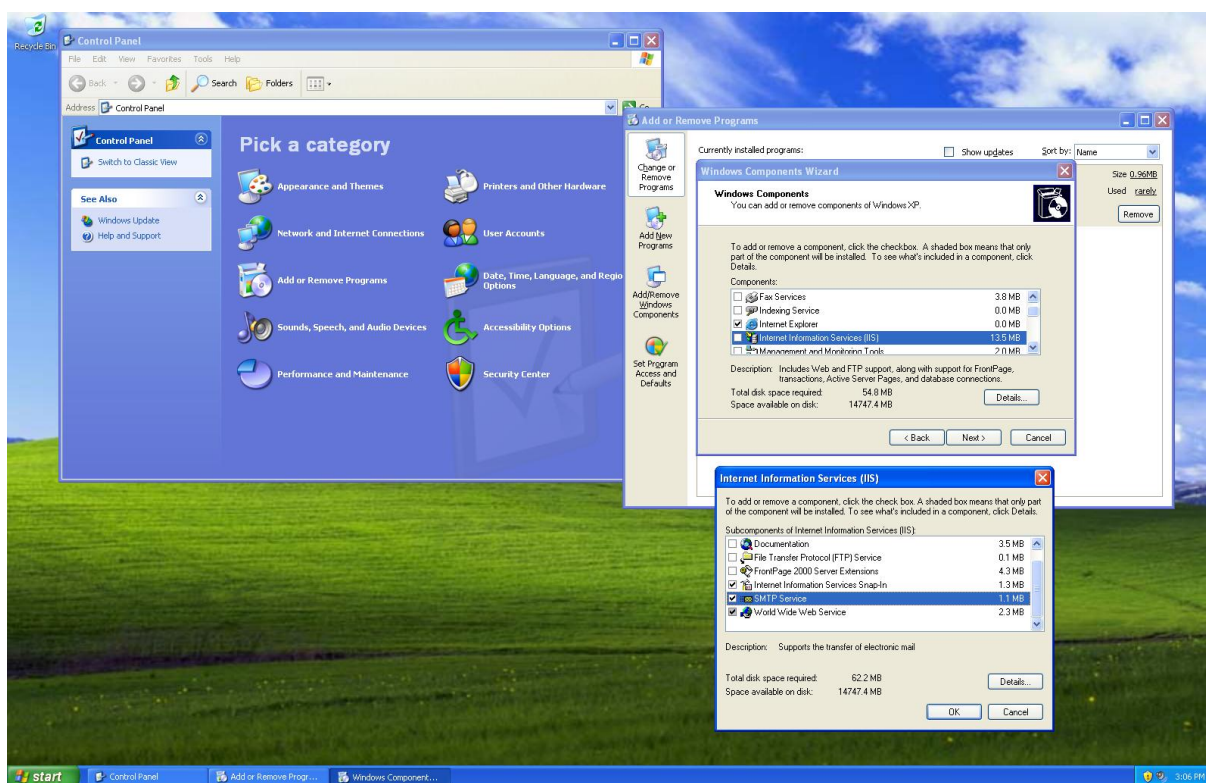
Custom header value  
no-cache



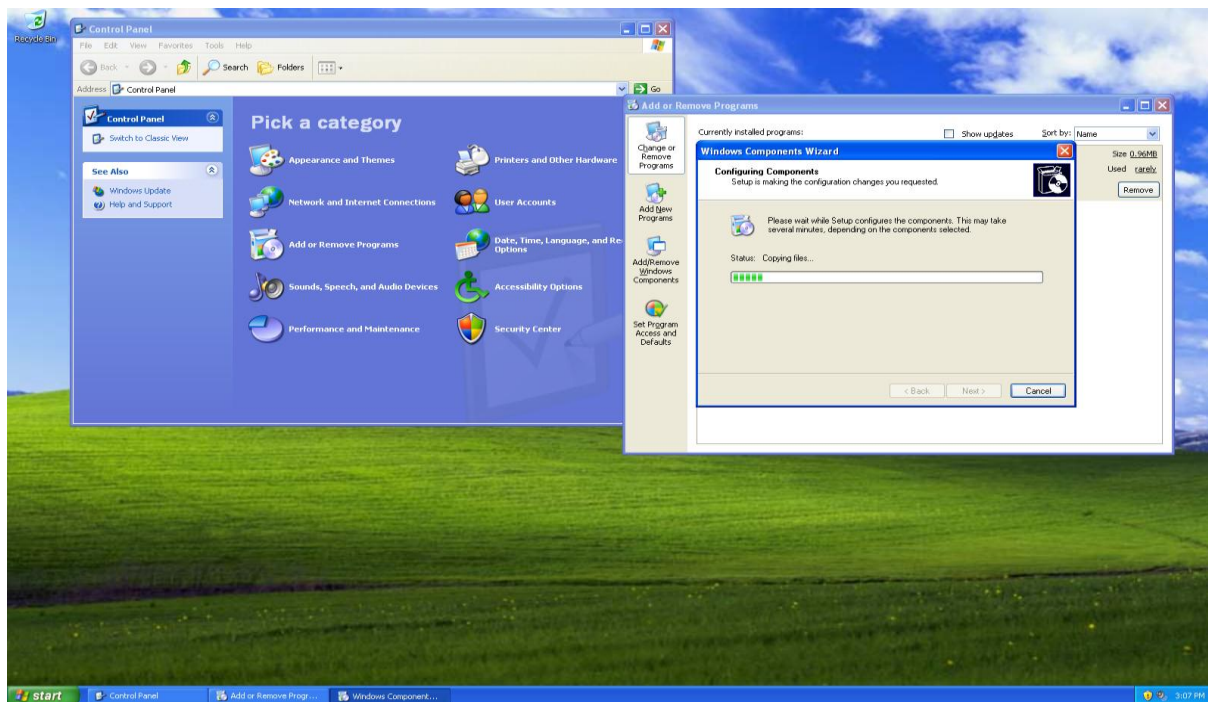


## V. Инсталация на ДЕМО версия върху Windows XP Professional SP2

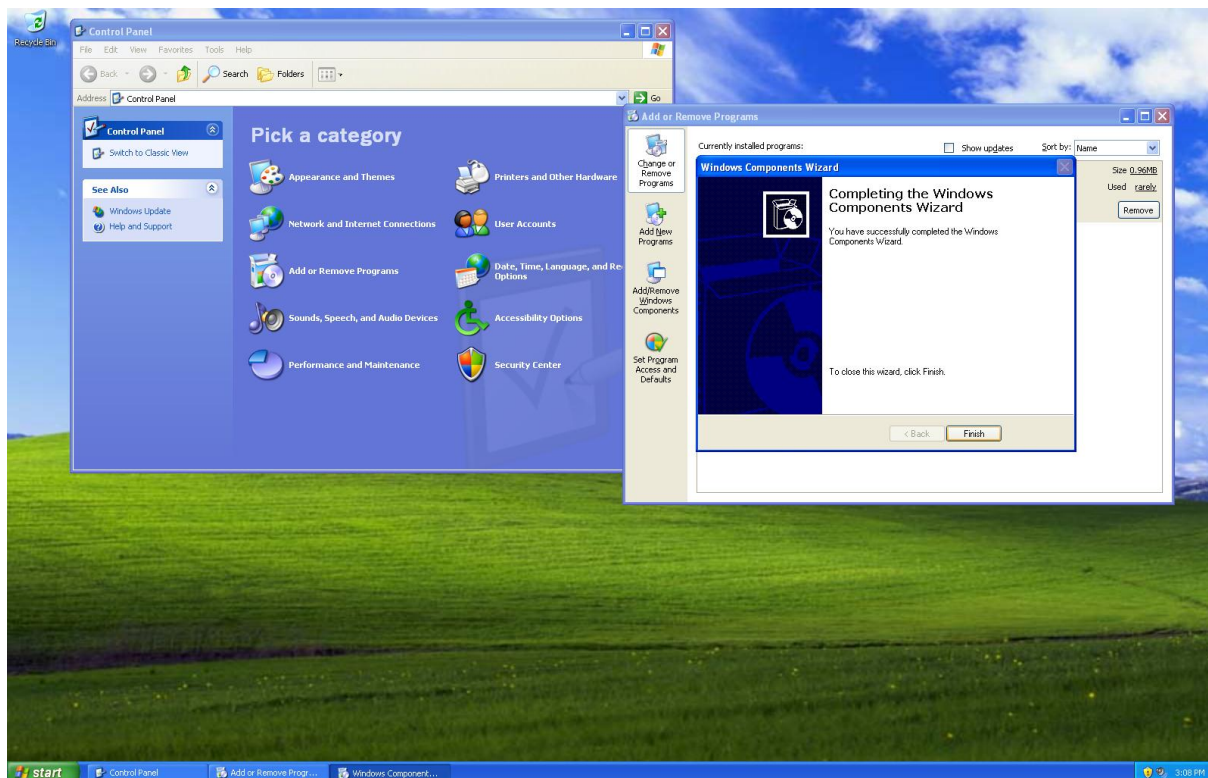
В Control panel отворете Add or Remove Programs и след това **Add/Remove Windows Components**. В екрана Windows Components Wizard трябва да се избере Internet Information Services и да се натисне бутон **Details**. След поставяне отметки на **Internet Information Services Snap-In, SMTP Service и World Wide Web Service** натиснете **OK**.



В прозорец **Windows Components Wizard** натиснете **Next**.

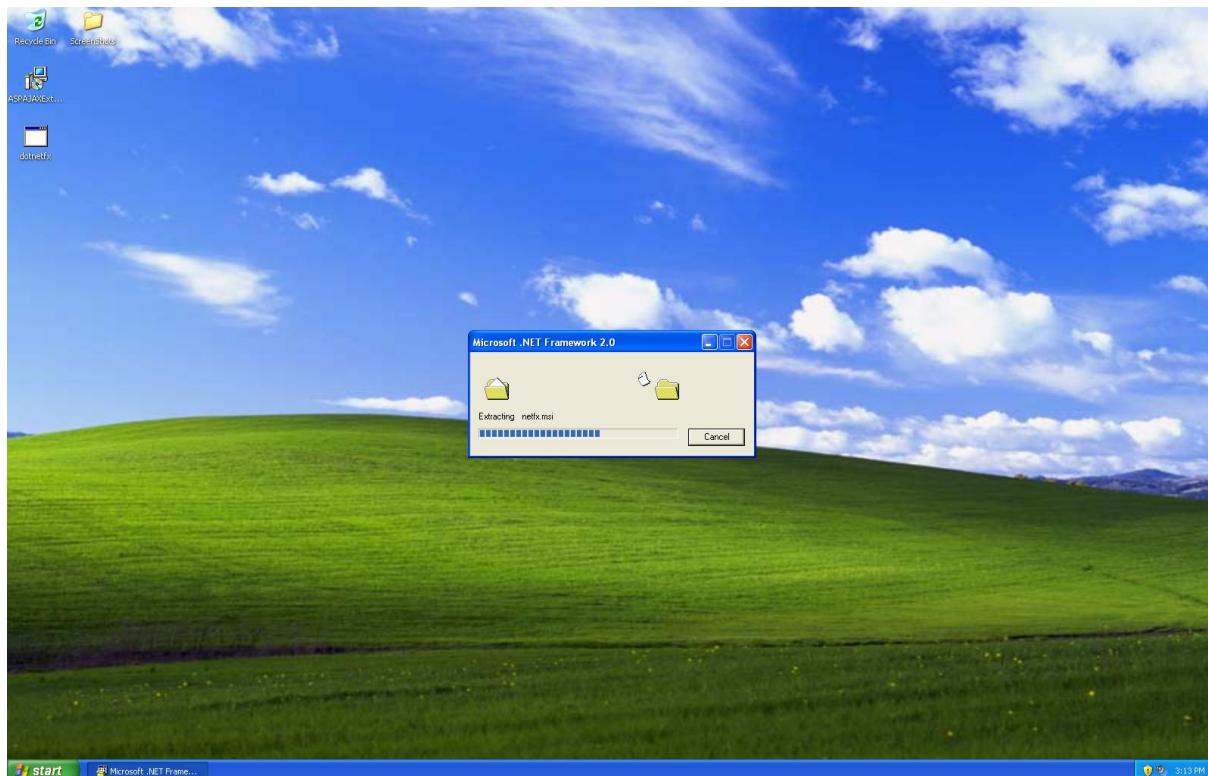


Когато Windows Configuration Wizard приключи процедурата по инсталация на компонентите, натиснете бутон Finish.



## 1. Microsoft Framework .NET 2.0

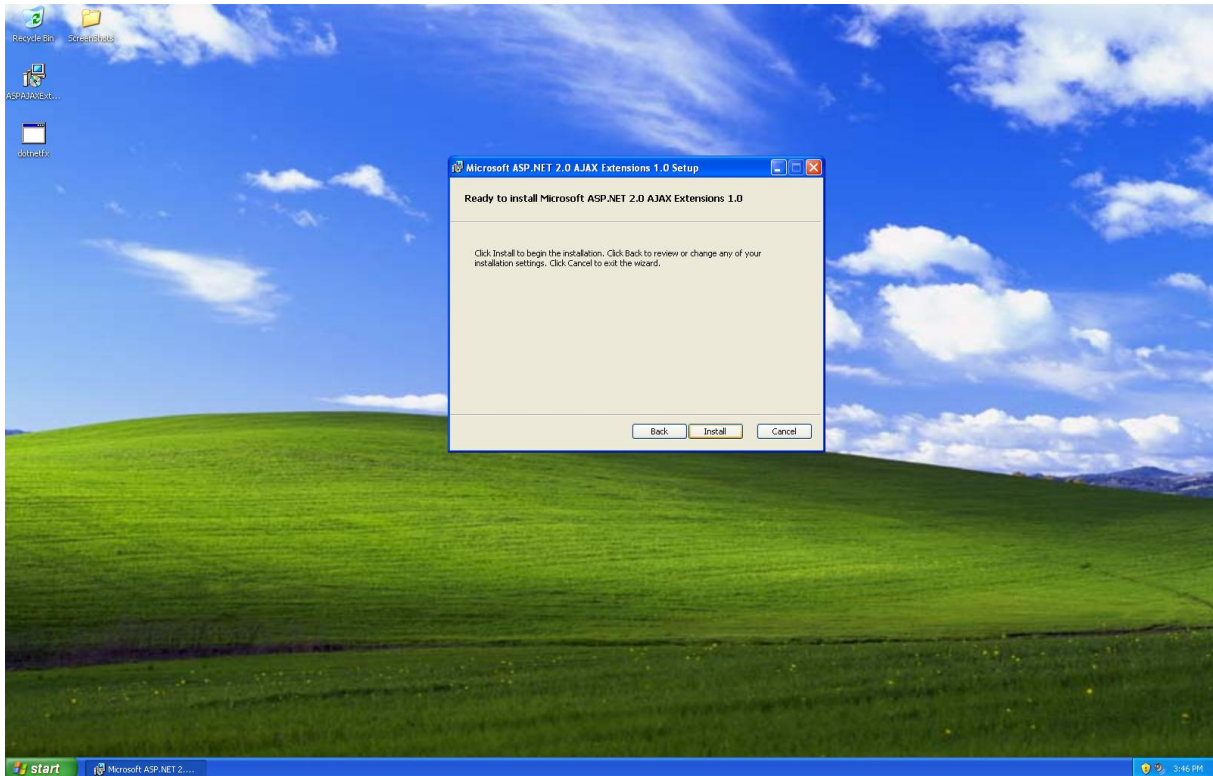
Изтеглете приложението от официалния сайт на Microsoft. Инсталирайте, като следвате стъпките в инсталатора.



След успешното приключване на инсталацията на Microsoft Framework .NET 2.0 преминете към инсталация на Microsoft ASP.NET AJAX Server Extension v 1.0.

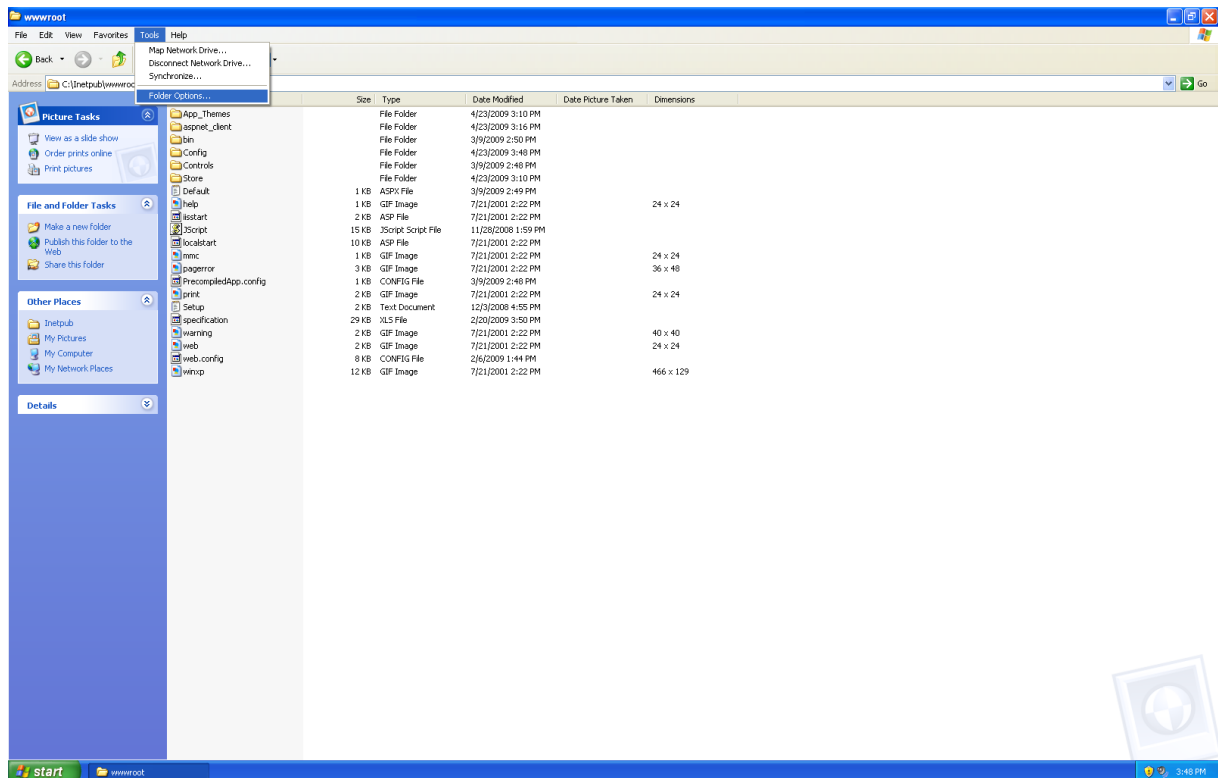
## 2. Microsoft ASP.NET AJAX Server Extension v 1.0

Изтеглете приложението от официалния сайт на Microsoft. Инсталирайте, като следвате стъпките в инсталатора.

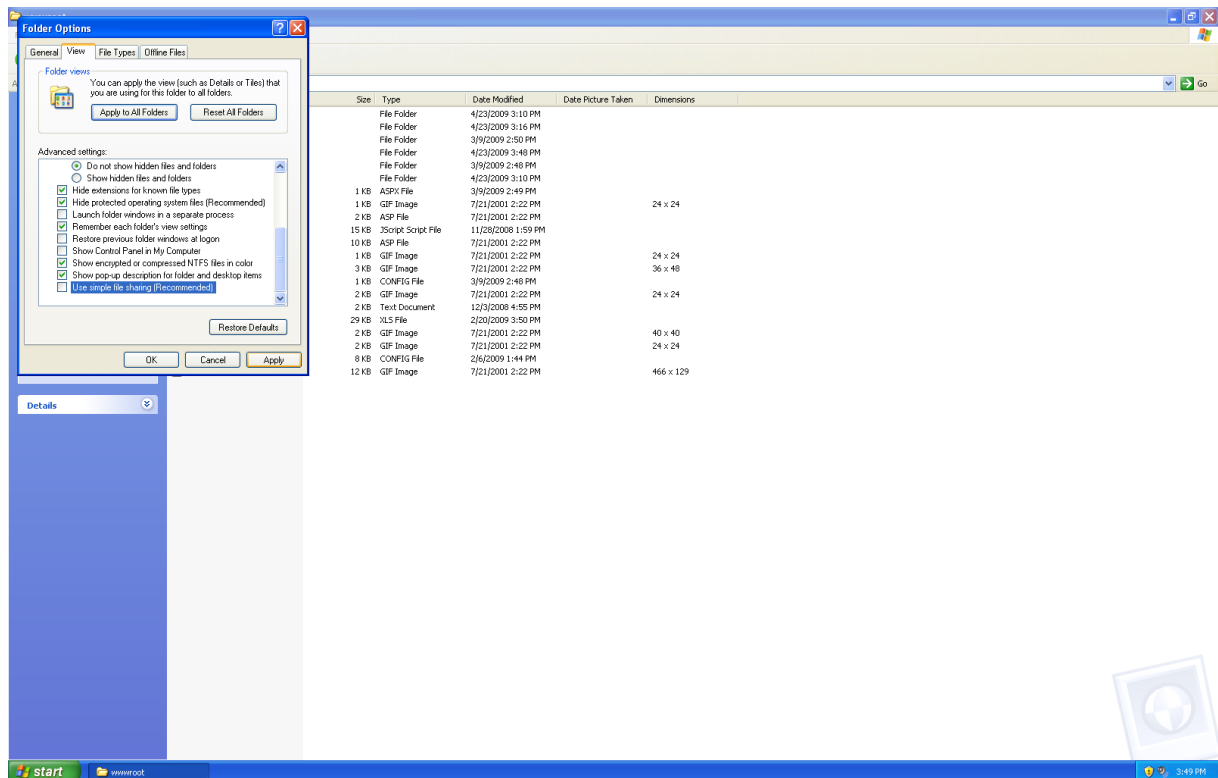


За да е възможно задаването на NTFS права върху файловата система на приложението е необходимо да се изпълни следната последователност от действия:

- В папка C:\inetpub\wwwroot изберете **Folder options** от меню **Tools**.

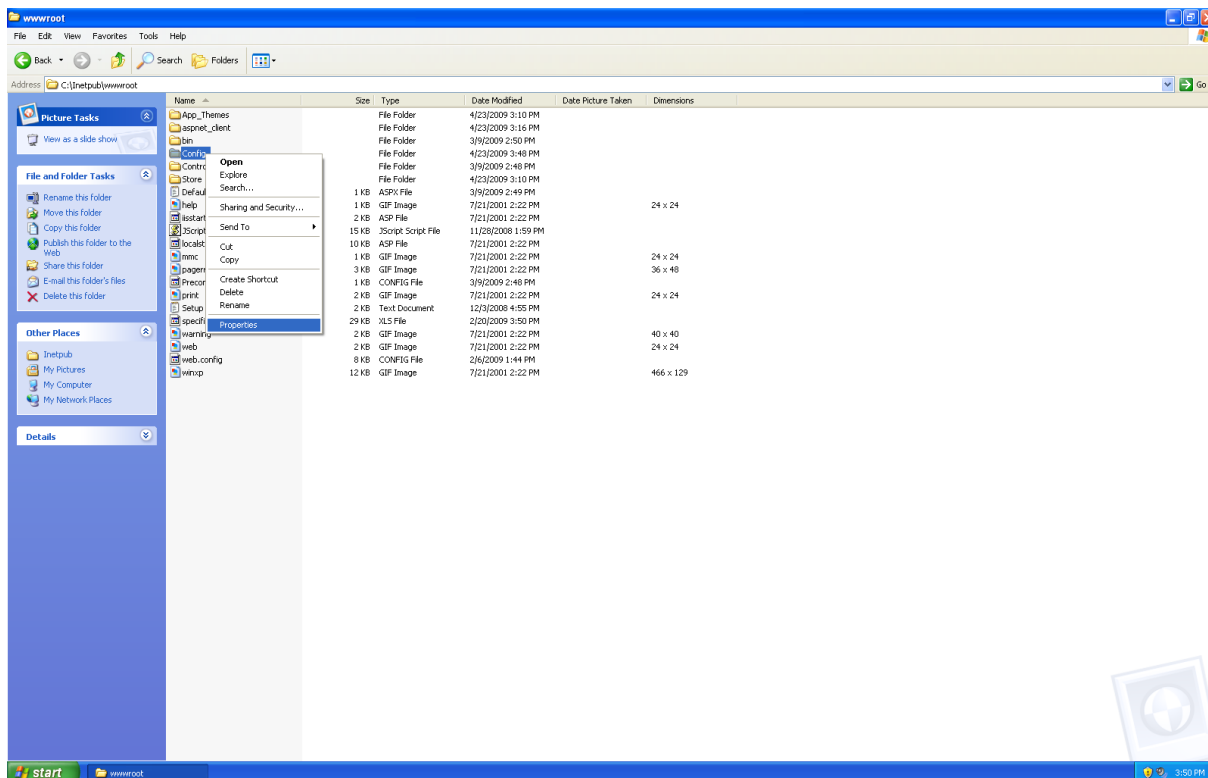


- В категория **View** махнете отметката на опцията **Use simple file sharing** и запишете направените промени.



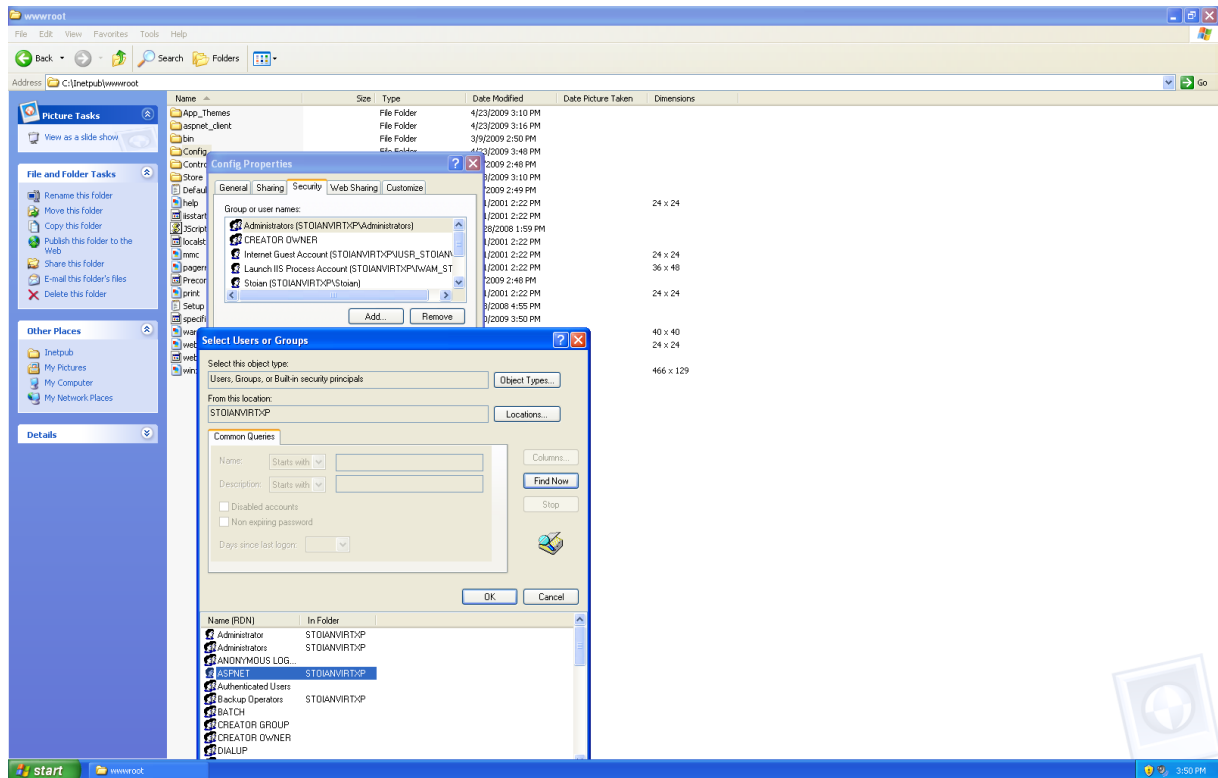
### 3. Задаване на NTFS права на папки Config и Store/images

Отворете папка **C:\inetpub\wwwroot**. Изберете папка **Config**, натиснете десния бутон на мишката и от падащото меню отворете **Properties**.

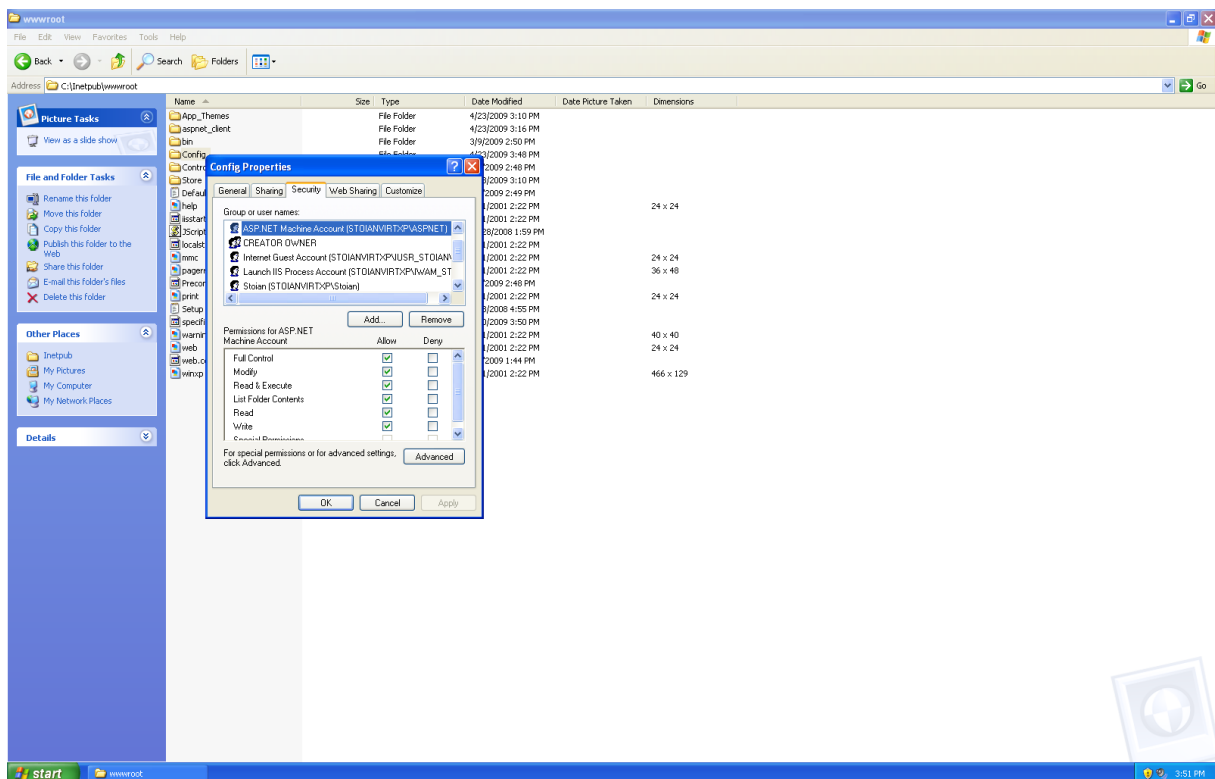


Необходимо е наличието на потребителски акаунт ASPNET с предефинирани права. За създаването му е необходимо да се изпълни следната последователност от действия:

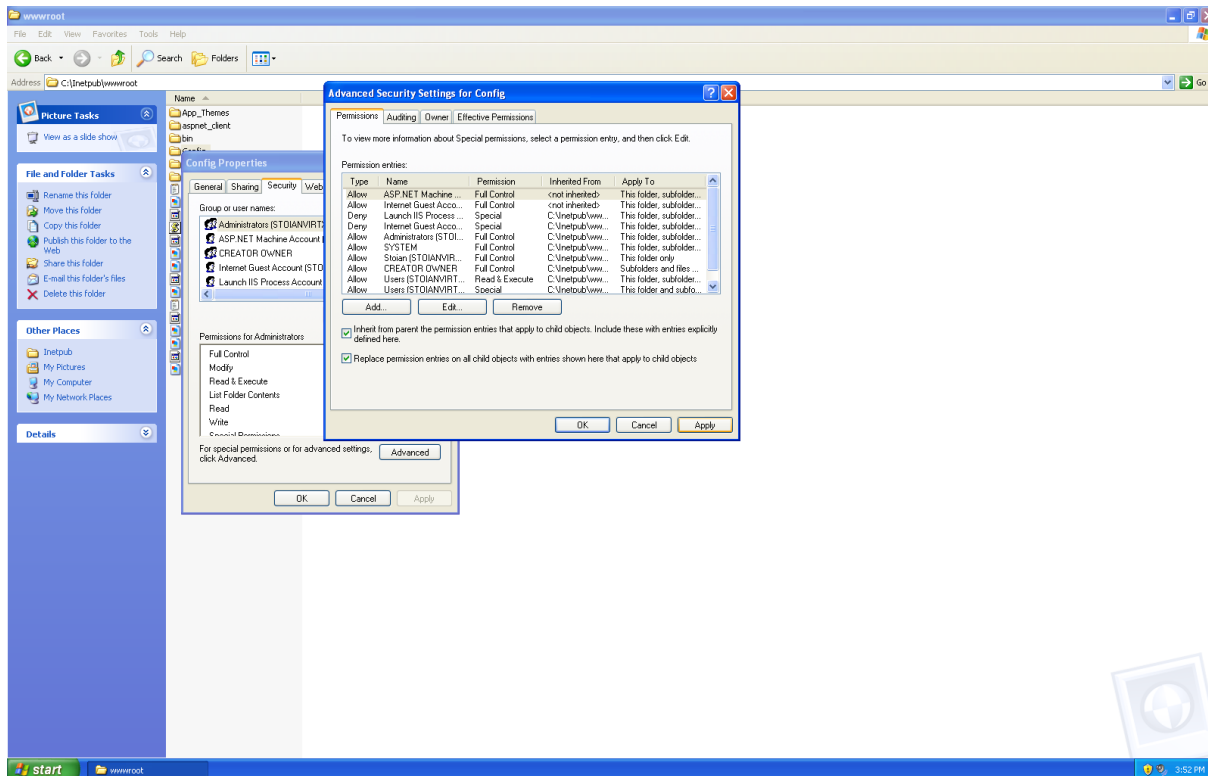
- В прозорец Properties/Security натиснете бутон Add.
- От Select Users or Groups натиснете бутон Advanced, а след него бутон Find Now.
- В полето маркирайте ASPNET и натиснете бутон OK.



Изберете ASPNET и сложете отметки на **Write** и **Modify** в колона **Allow**.



След това натиснете бутон **Advanced**, сложете отметка на опцията **Replace permission entries on all child objects with entries shown here that apply to child objects** и потвърдете направените промени. По този начин се унаследяват NTFS правата на всички файлове и папки в тази папка.

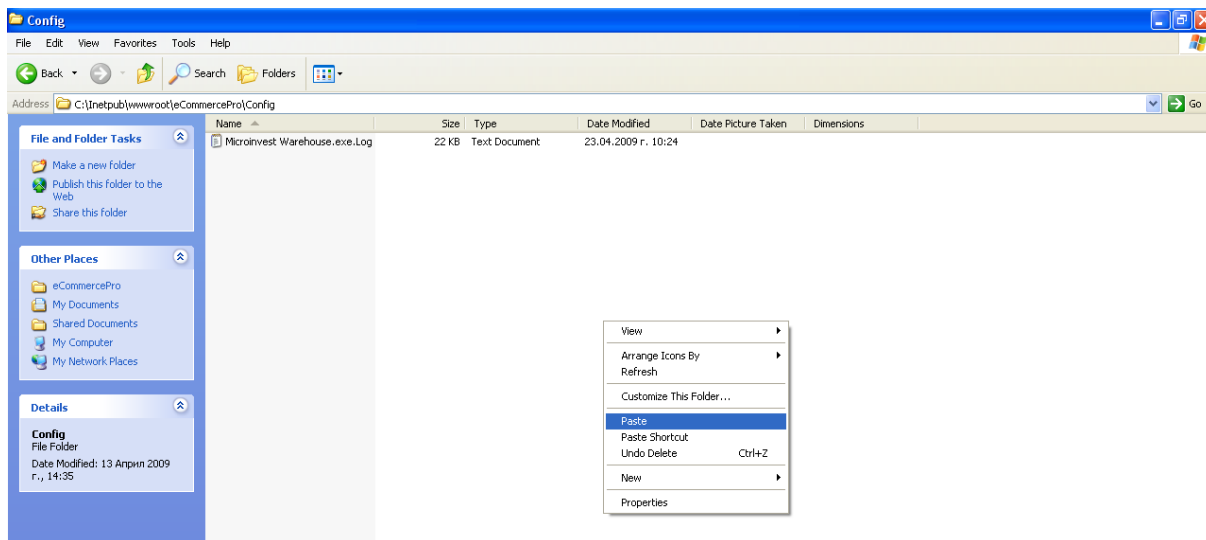


Същата процедура се повтаря и за папка Store/images.

#### 4. Трансфер на конфигурационен файл.

За нормалното функциониране на приложението е необходимо наличието на конфигурационен файл на Microinvest Склад Pro (App.config), който се копира от инсталационната директория на Microinvest Склад Pro и се поставя в директория C:\inetpub\wwwroot\еCommercePro\Config.

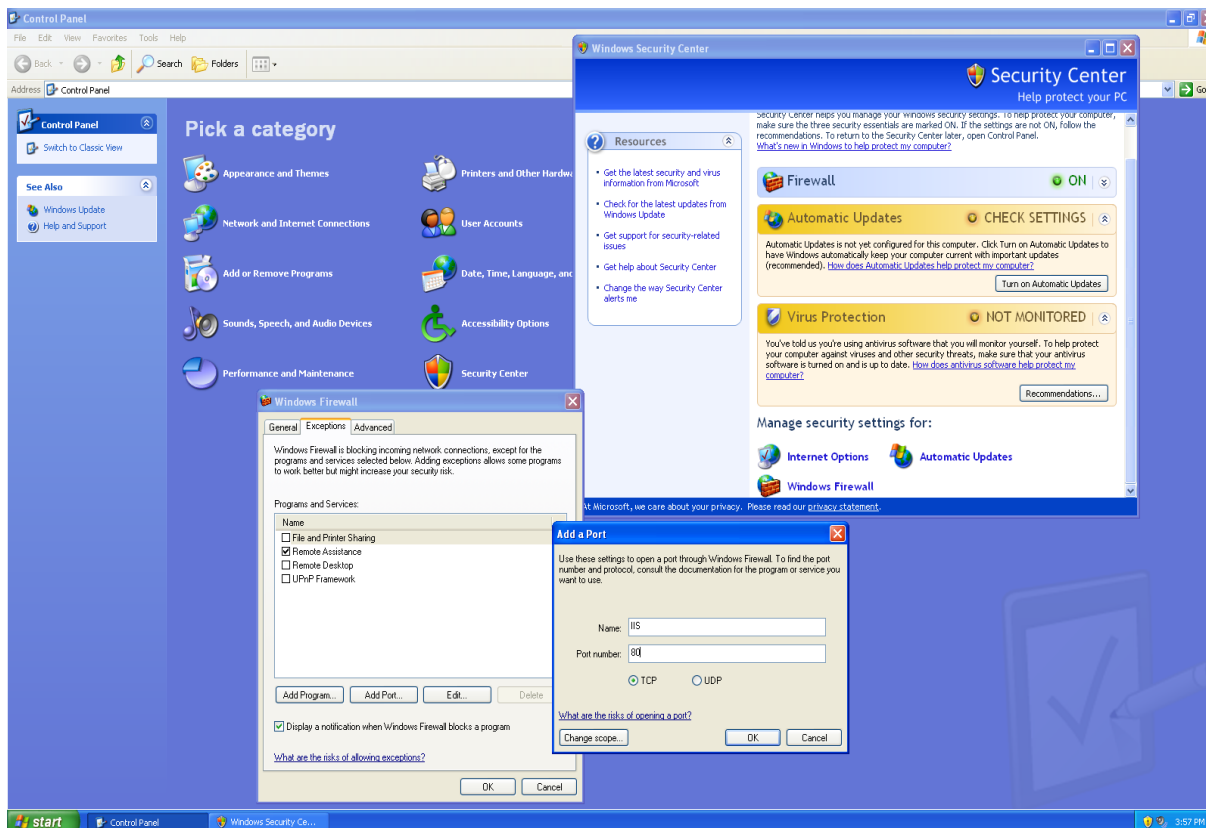




## 5. Отворени портове във Windows Firewall (TCP: 80 и TCP: 25)

От Control panel отворете **Windows Firewall** и изберете **Exceptions**.

Натиснете бутон Add port и попълнете полетата за име и номер на порт съответно с IIS и 80. Потвърдете с ОК.



Повторете същата процедура като този път за име попълнете SMTP, а за номер на порт 25. Потвърдете с ОК. Върнете се на прозорец General и потвърдете още веднъж

