

## **Microinvest ARCHI**

**Microinvest Archi** има следните функционални възможности:

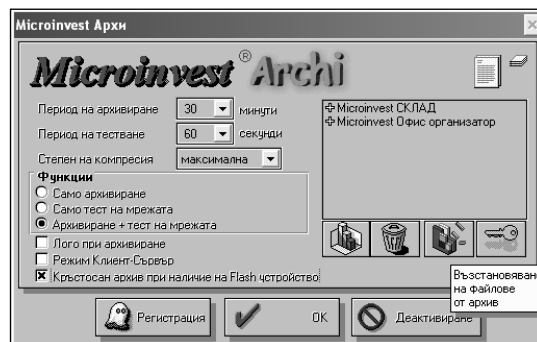
- Създава хронология на архивите (*за текущия ден, за 3 дни назад, за 3 седмици назад и за 3 месеца назад*);
- Автоматично интегриране в съществуващите продукти;
- Осигурява хронология на архивите за дата и период;
- Възможност за тест на мрежата срещу възникнали прекъсвания. На всеки 15 секунди се извършва тест на компютрите в мрежата и при наличие на проблем се активира защитен механизъм за данните;
- Програмата работи на фонов режим, без натоварване на системата и без визуален интерфейс;
- Възстановяване на данните към предишен период;
- Автоматично стартиране заедно със стартирането на операционната система;
- Автоматично архивиране върху твърдия диск и *Flash* устройство (*при наличие на такова*).

### **Описание на продукта**

**Microinvest Archi** е спомагателна програма, предназначена за всички, които работят с продуктите на **Microinvest**. Действието на програмата се свежда до автоматично архивиране на работните бази от данни през определен период от време, тестване на мрежата и управление на критичните грешки. Програмата поддържа архив на данните до няколко месеца назад, като позволява той да бъде възстановен и обработен със съответното приложение. Предимство на тази система е, че гарантира запазване на данните при аварийни ситуации.

### **Настройки**

При активиране на съответното меню **Файл** **Автоматична защита** се показва основния прозорец на **Microinvest Archi**, чрез който се извършват всички настройки на програмата:



### **Период на архивиране:**

- **30** : Активира архивиране на всеки 30 минути.
- **60**: Активира архивиране на всеки 60 минути.
- **90**: Активира архивиране на всеки 90 минути.



**Тези периоди се препоръчват при висока натовареност (работа в мрежа, голям документооборот и др.).**

- **120**: Активира архивиране на всеки 120 минути.
- **150**: Активира архивиране на всеки 150 минути.
- **180**: Активира архивиране на всеки 180 минути.



**Тези периоди се препоръчват при слаба натовареност.**

### **Период на тестване:**

- **15**: Изпраща тестов пакет по мрежата на всеки 15 секунди.
- **30**: Изпраща тестов пакет по мрежата на всеки 30 секунди.
- **45**: Изпраща тестов пакет по мрежата на всеки 45 секунди.
- **60**: Изпраща тестов пакет по мрежата на всеки 60 секунди.
- **75**: Изпраща тестов пакет по мрежата на всеки 75 секунди.
- **90**: Изпраща тестов пакет по мрежата на всеки 90 секунди



**При висока натовареност на мрежата (много на брой компютри и много записи или нестабилност на мрежата) се препоръчва период на тестване от 15 до 45 секунди. При малко на брой компютри в мрежа (2-3) периодът на тестване може да бъде избран от 60 до 90 секунди.**

### **Функции**

- **Само архивиране**: Извършва се само архивиране без тест на мрежата.
- **Само тест на мрежата**: Извършва се само тест на мрежата, без архивиране.
- **Архивиране + тест на мрежата**: Активират се два независими процеса за архивиране и тест на мрежата. Всеки процес си има собствен таймер в зависимост от горните настройки.

### Лого при архивиране

- **Включено:** В момента на архивиране се появява логото на програмата, което стои докато програмата работи и след това се скрива. Прозорецът показва и процентно съотношение колко работа е свършена и колко остава.
- **Изключено:** Програмата не показва процеса на архивиране и няма прозорец за дейността.

### Режим Клиент-Сървър

- **Включено:** Програмата архивира всички последно отворени бази от данни за всяка програма, дори и ако съответната програма не работи на този компютър. Това се използва ако **Архи** работи на сървър и самата програма не е активна на сървъра, а само на работните станции.
- **Изключено:** **Архи** архивира само базите от данни на активните програми. Така се избягва ефекта периодично да се създават еднакви архиви на програмата, която не работи в момента.

### Кръстосан архив при наличие на Flash устройство

- **Включено:** Прави кръстосано архивиране. Ако базата от данни е на твърдия диск и има *Flash* памет, то **Архи** архивира на диска и след това прави второ копие на *Flash*-а. Ако базата е на *Flash*, се прави първо копие на *Flash*-а и след това се копира на твърдия диск. Така архивът го има и на двата носителя.
- **Изключено:** Архивът е само при оригиналната база от данни.

### Възстановяване на архив

В десния голям прозорец се маркира продукта и с еднократно щракване с левия клавиш на мишката върху (+) се избира базата данни и съответно последният ѝ архив, който трябва да се разархивира.

Натиска се вторият бутон от дясно наляво



под архивите на базите данни.

