

Microinvest
РЪКОВОДСТВО
ЗА
ПОТРЕБИТЕЛЯ

СЪДЪРЖАНИЕ:

ДИСТРИБУТОРИ		
ГРАД	ПРЕДСТАВИТЕЛ	ТЕЛЕФОН
Айтос	Юри Бакърджиев	056/840107; 088807053
Асеновград	Велина Христовова	0331/26768; 088305248, 088451461
Банско	Димитър Грозданов	07443/3569; 088802303
Благоевград	Йордан Валев	073/32277, 34477; 088813397
Благоевград	Чавдар Раденков	073/35656, 34893; 087973871
Благоевград	Илонка Христова	073/35433, 317113
Благоевград	Методи Кирилов	073/34500; 088784947
Ботевград	Генади Тутовски	0723/6795
Бургас	Тодор Георгиев	056/843191
Варна	Катя Пенушева, Тодор Пенушев	052/611587; 088922256
Велико Търново	Йордан Попхристов	062/600421, 625826; 087212380
Велико Търново	Илиан Маринов, Тодор Тодоров	062/600814
Велинград	Димитър Благов	0359/22729
Видин	Петьо Николов Панков	094/600220; 088766354
Враца	Елена Минова, Данаил Антонов	092/61751
Габрово	Стефан Моллов, Павлина	066/25295, 23295, 23294
Габрово	Стоян Грошев	066/26721, 26821
Добрич	Петър Петров	058/25275; 088490658
Дупница	Калоян Владимиров Христов	0701/34428
Дупница	Йордан Николов, Божидар Павлевчев	098/436866; 088813991
Исперих	Миглен Нанев, Станислав	0835/5791, 3424
Карлово	Димитър Тодоров	0335/6942; 088934056
Кърджали	Иван Велковски	0361/20188, 24218
Кюстендил	Румен Средов	078/44035
Ловеч	Станислав Станчев	068/20103
Лом	Цветан Василев	0971/42204
Монтана	Петър Петров	048827857
Пазарджик	Светлозар Кънчев, Стоян Георгиев	034/443766, 441874
Перник	Димитър Димитров	076/603588, 600502
Перник	Ромео Асенов	076/640235, 640236, 20037
Пещера	Павел Тилев, Иван Геренски	0350/6957, 4241, 6801
Плевен	Александър Нанов	064/36489, 801641, 800863
Плевен	Емил Инджиян	064/35373, 26309; 048977888
Пловдив	Неделчо Божилков	032/624062; 088604237
Пловдив	Милена и Паун Георгиеви	032/651801
Първомай	Атанас Колев	0336/5790, 3678
Разград	Цоньо Цонев	084/660652, 660079
Разград	Антон Пеев	084/660635
Разлог	Петър Парапунов	0747/3208
Русе	Елизабет Габровска	082/237370
Свищов	Димитър Лазаров, Вилиян Илиев	0631/22106, 40163
Свищов	Мариан Маринов, Радостина Иванова	0631/41115, 30074; 048890540
Севлиево	Добрич Братованов	0675/5258
Силистра	Красимира Петрова, Живка Георгиева	086/26649, 22717; 088251253
Сливен	Димитър Няголов	044/38916
Смолян	Костадин Шурнев	0301/62743; 089546278
Сопот	Григорий Шльомский	03134/771 в. 2948; 048817411
Стара Загора	Цвятко Цветков	042/56140, 56138
Троян	Симеон Петков Христов	0670/22571, 22284
Трявна	Огнян Георгиев	0677/2071; 048844705
Търговище	Никола Станчев, Ивелина Дамянова	0601/62625, 48151, 48093; 048973589
Хасково	Цвятко Делчев	038/661156, 661157
Хасково	Любомир Гаджев	038/661545
Чирпан	Сивен Иванов	048/822661
Шумен	Стефан Йончев	054/69300, 42189, 42185; 048848343
Ямбол	Николай Няголов	046/62526; 088958813
Ямбол	Петко Петков	046/63141; 088767367

Когато избирате софтуер.....	8
Продуктите на Microinvest	9
Технически изисквания.....	12
Инсталиране на продуктите.....	13
Отговори на най-често задаваните въпроси.....	15

Microinvest СКЛАД

Описание на системата.....	17
Модул "Стоки /Услуги".....	18
Модул "Партньори".....	19
Модул "Обекти"	20
Модул "Продажби".....	21
Модул "Доставки".....	26
Модул "Трансфер".....	27
Модул "Брак".....	29
Модул "Заявки".....	30
Модули за консигнация.....	31
<i>Операция "Даване"</i>	
<i>Операция "Отчитане"</i>	
<i>Операция "Връщане"</i>	
Модул "Производство"	34
<i>Операция "Рецепти"</i>	
<i>Операция "Процес"</i>	
Модул "Директно производство".....	37
Модул "Зареждане на магазин".....	38
Модул "Фактуриране".....	39
<i>Фактуриране</i>	
<i>Изписване</i>	
<i>Свободна фактура</i>	
<i>Проформа фактура</i>	
<i>МЕТРО и БИЛЛА документи</i>	
Модул "Ценови листи".....	44
<i>Въвеждане на ценова листа</i>	
<i>Претърсване на ценова листа</i>	
Модул "Ревизия".....	46
Модул "Данъчни известия".....	47
Модул "Изписване на разход".....	48
<i>Основни методи за избор на номенклатури</i>	
Модул "Каса".....	50
Модул "Курсове".....	51
Модул "Смяна на цени"	51
Модул "Оферти"	52
Модул "Администриране"	53
<i>Начално състояние</i>	
<i>Начален номер на документи</i>	
<i>Преоценка</i>	
<i>Усредняване на цени</i>	
<i>Изравняване на цените по складове</i>	
<i>Ценова решетка</i>	

Модул “Справки”.....	56	Модул “Валуты”.....	108
<i>Справки по продажби</i>		Модул “Смяна на цени”.....	108
<i>Справки по доставки</i>		Модул “Справки”	109
<i>Справки по трансфер, брак, производство, консигнации</i>		<i>Справки по продажби</i>	
<i>Справки по стоки</i>		<i>Справки по доставки</i>	
Визуален мениджър на справките.....	59	<i>Справки по трансфер, брак, производство, консигнации</i>	
		<i>Справки по стоки</i>	
Microinvest КОКТЕЙЛ		Модул “Редакция”	111
Описание на системата	60	<i>Начално състояние на обект</i>	
Оператори.....	60	<i>Редакция на документи</i>	
Обекти.....	62	Модул “Настройки”.....	112
Стоки.....	62	Модул “Обмен”.....	112
Партньори.....	63	<i>Обмен на партньори</i>	
Операции	64	Microinvest ДЕЛТА	
Справки	67	Описание на системата.....	113
Продажби	68	Създаване на индивидуален сметкоплан.....	114
Режими на работа	70	Модул Сметкоплан.....	115
Режим Търговски обект.....	70	Начални салда.....	117
<i>Издаване на фактура</i>		Контриране	119
<i>Брак на стоки</i>		Осчетоводяване на валутна сметка.....	123
<i>Въвеждане на приходи и разходи</i>		Редакция на контриране.....	123
<i>Модул за разплащане</i>		Изтриване на осчетоводяване.....	125
<i>Модул Справки</i>		Създаване на кореспонденция.....	125
<i>Информация за собственика</i>		Зареждане на кореспонденция.....	125
Ресторантски режим	75	Аналитични нива	126
<i>Въвеждане на рецепти</i>		Типове документи.....	127
<i>Производство</i>		Операции с валутни сметки.....	128
<i>Ресторантски режим</i>		<i>Въвеждане на валутна разлика</i>	
Специалните функции на програмата.....	78	<i>Преоценка на валута</i>	
		<i>Състояние на валутна сметка</i>	
Microinvest ФОРТЕ		Операции с транзитни сметки.....	129
Описание на системата.....	84	Клонове.....	130
Модул “Стоки”	85	Амортизации.....	130
Модул “Партньори”.....	87	Обмен.....	132
Модул “Обекти”.....	89	<i>Обмен със складовите програми на Microinvest</i>	
Модул “Доставки”.....	89	<i>Обмен на партньори с програми на Microinvest</i>	
<i>Обикновена доставка</i>		<i>Обмен на операции</i>	
<i>Доставка на партидна стока</i>		Счетоводна година	134
Модул “Продажби”.....	93	<i>Приключване на счетоводна година</i>	
Модул “Трансфер”.....	97	<i>Изтриване на счетоводна година</i>	
Модул “Брак”.....	98	Справки	134
Модули за консигнация.....	99	<i>Партньори</i>	
<i>Операция “Даване на консигнация”</i>		<i>Начални салда</i>	
<i>Операция “Отчитане на консигнация”</i>		<i>Оборотна ведомост</i>	
<i>Операция “Връщане на консигнация”</i>		Главна книга.....	136
<i>Операция “Доставка на консигнация”</i>		Хронологичен регистър.....	137
<i>Операции “Отчитане на доставка” и “Връщане на доставка”</i>		Аналитичен регистър.....	138
Модул “Производство”.....	102	Дневници	139
<i>Операция “Рецепти”</i>		<i>Дневници покупки</i>	
<i>Операция “Производство”</i>		<i>Дневници продажби</i>	
Модул Операции - Други	104	<i>Експорт на дневниците</i>	
<i>Операция “Създаване на поръчка”</i>		Материални справки и заприхождаване на стоки и материали.....	140
<i>Операция “Продажба по поръчка”</i>		<i>Фактуриране и изписване на стоки и материали</i>	
<i>Операция “Заявка за доставка”</i>		Баланс и Отчети.....	145
<i>Операция “Доставка по заявка”</i>			
<i>Операция “Фактуриране от проформа”</i>			

Microinvest ПРИМА

Описание на системата.....	149
Счетоводни книги	150
Модул “Книга за приходите”.....	150
Модул “Книга за разходите”.....	153
Модул “Инвентарна книга”.....	153
<i>Амортизационни планове</i>	
<i>Осчетоводяване на амортизации</i>	
<i>Редакция на амортизационни планове</i>	
<i>Отписване на дълготрайни активи</i>	
<i>Редакция на Инвентарната книга</i>	
Модул “Материална книга”.....	159
<i>Заприходяване на материален запас</i>	
<i>Изписване на материален запас</i>	
Приключване на счетоводна книга.....	163
Справки	164
<i>Счетоводни книги</i>	
<i>Амортизации</i>	
<i>Налични материали / стоки</i>	
<i>Отчет за приходите и разходите</i>	
Microinvest ТРЗ и ЛС	
Описание на системата.....	167
Модул “Номенклатури”	168
<i>Въвеждане на “Отдели”</i>	
<i>Въвеждане на “Длъжности”</i>	
<i>Въвеждане на “Договори”</i>	
<i>Въвеждане на “Образование”</i>	
<i>Въвеждане на “Професия” и “Разряд”</i>	
Създаване на картотека “Личен състав”.....	171
Създаване на потребителски показатели	174
<i>Създаване и редакция на променливи</i>	
Изчислителни схеми.....	181
<i>Формули за отпуски и болнични</i>	
<i>Формули за годишно преизчисляване на ДОД</i>	
Задаване на потребителски показатели.....	184
<i>Начисляване на болнични</i>	
<i>Задаване на отпуски</i>	
<i>Задаване на детски надбавки и компенсации</i>	
<i>Задаване на обезщетение за гледане на малко дете</i>	
<i>Задаване на неосигурени членове от семействата на работниците</i>	
<i>Особености при задаване на допълнителни променливи</i>	
Модул “Операции”.....	190
<i>Начисляване на заплати</i>	
<i>Начисляване на СО и ЗО</i>	
<i>Запис на данни на дискета</i>	
<i>Изчисляване на ДОД</i>	
Импорт между базите.....	196
<i>Импорт на лични картони</i>	
<i>Импорт на формули</i>	
<i>Импорт на справки</i>	
Модул “Справки”.....	198
Microinvest ОФИС ОРГАНИЗАТОР	
Описание на системата.....	205
Меню “Операции”	206

Модул “Избор на фирми”	
Модул “Телефон”	
Модул “План-график”	
Модул “Управление на пейджъри”	
Модул “Импорт-експорт”.....	214
Модул “Дефиниране на валути”.....	215
Модул “Валутни курсове”.....	216
Меню “Справки”.....	217
Модул “Собствена база - Фирми”	
Модул “Собствена база - Разговори”	
Модул “План-график”	
Модул “Валутни справки”	
Меню “Други”.....	223
Модул “Калкулатор”	
Модул “Календар”	
Модул “Кодова таблица”	
Меню “Текстов редактор”.....	225
Модул “Файл”	
Модул “Форматиране”	
Модули “Копиране”, “Вмъкване” и “Копиране с изтриване”	
Модул “Вмъкване на обект”	
Модули “Търсене”, “Повторно търсене” и “Замяна”	
Модул “Циркулярни писма”	

Работа с базата данни

Създаване на нова база.....	237
Оптимизация на базата.....	237
Архивиране.....	238
Възстановяване.....	239
Въвеждане на парола.....	240
Възможни проблеми при работа със системата.....	241
Някои допълнителни функции.....	242

Microinvest АРХИ..... 243

Microinvest ЕКСПЕРТ 244

Microinvest СТАТИСТИЧЕСКИ АНАЛИЗ

Описание на системата.....	245
Активиране на продукта.....	246
Графики в една серия.....	246
Набор от графики в една серия.....	247
Графики в много серии.....	247
Смяна на цвета и запълването на графиката.....	248
Печат на графиката.....	249

Хитрости от Microinvest 250

Приложение 1

Универсални клавиши в менюто.....	252
-----------------------------------	-----

Приложение 2

Универсални клавиши в диалозите	253
---------------------------------------	-----

Приложение 3

Internet адреси на продуктите.....	254
------------------------------------	-----

Анкета	255
---------------------	-----

Когато избирате софтуер...

Уважаеми потребители,

Настоящият материал се отнася до всички, които в момента проучват системите за цялостна автоматизация на офиса.

На българския пазар съществуват много системи, работещи под различни платформи, с различни функционални възможности. Съществена роля имат и допълнителните условия като поддръжка на софтуера, документация и цена на програмните продукти. Ето защо ние ще представим накратко нашите виждания и позиции по този въпрос.

За работна среда на нашите продукти ние избрахме *Microsoft Windows*, защото от години нито една фирма не разработва нова версия на *DOS*, защото *Unix* машините са скъпи и защото графичният интерфейс на *Windows* прави работата с програмите приятна и интуитивна. Специални усилия приложихме и за съвместимостта на нашите продукти с всички версии на *Windows* - 3.1x, 95, 98, NT, 2000, Milenium и XP; програмите работят безпроблемно и на всички видове процесори *Intel*, *AMD*, *Cyrix* и *WinChip* без да изискват инсталирането на допълнителни драйвери.

Проектирането на програмите е съобразено с желанията на клиентите. Благодарение на това, в момента нашите програми имат достъпен и удобен интерфейс, богати функционални възможности и големи перспективи за развитие. Ние създадохме принципно нови решения за някои класически проблеми - програмите печатат на фонов режим и не забавят работата, работят с всички видове принтери (дори и цветни!), интегрират се в операционната система и могат да се актуализират през *Internet*. И докато процесът на проектиране и изграждане на определен продукт е скрит за потребителя, то актуализацията и поддръжката е лицето, което клиентът опознава едва след като е закупил определен продукт.

Ние си поставихме висока цел - поддръжка на нивото, което заслужават нашите клиенти. Инсталирахме безплатен *Internet* сървър, открихме пет безплатни линии за консултации, въведохме 80 МВ с документация, разработихме примери с теория и ги въведохме в нашите програми. Едновременно с това, не забравихме притежателите на по-стари компютри!

Ние отворихме и документирахме нашия програмен интерфейс - той е достъпен за всички, които се нуждаят от това. Нов, специализиран модул в програмата може да създаде и Вашият програмист или системен администратор!

И все пак... За да се стигне до всички, които се нуждаят от нашите продукти са необходими още усилия. През изтеклата година изградихме дистрибуторска мрежа в 52 града в България. Реализирахме CD с пълните версии на програмите в тираж от 2000 броя. След тези усилия бе логично да извлечем и съответните дивиденди - спечелихме **три Златни медала на Международен Панаир - Пловдив (1997, 2000, 2001 г)**. И всичко това с цена на продуктите - 49\$.

Затова изберете Microinvest!

Виктор Павлов,
управител на *Микроинвест*

Продуктите на Microinvest

Microinvest Склад

- ▣ Универсална програма с богати възможности. Следи всички доставки, продажби, операциите и трансфера между различни складове. Съдържа валутни и левови каси, модули за консигнация, обработка ДДС документи и следи разплащанията между партньори. Позволява генериране на множество типови справки, както и на специализирани справки по желание на потребителя.
- ▣ Приложението на продукта е в търговски и производствени фирми, складове на едро и обекти със сравнително сложни операции.
- ▣ Продуктът е част от **Microinvest Офис Пакет**.

Microinvest Коктейл

- ▣ Специализирана складова програма за ресторанти, заведения и супермаркети. Съдържа профилирани модули за доставка и продажба, следи наличности и задължения по обекти, партньори и оператори. Вградени са специализирани функции за обработка на КУХНЯ, БАР И ЩАНД.
- ▣ Притежава двупосочна връзка с касови апарати в реално време. Програмата е проектирана за работа с огромни номенклатури и много високо натоварване.

Microinvest Форте

- ▣ Складова програма за фармацевтичната промишленост. Наред със стандартните операции са разработени специфични механизми за следене на партиди, срокове на годност, надценки и др. Притежава повечето от функционалните възможности на **Microinvest Склад**;
- ▣ Приложението на програмата е в аптечната мрежа и редица фирми, следящи продуктите по срок на годност, партидни номера, специални режими на доставка и продажба и др;
- ▣ Продуктът се разпространява самостоятелно. Когато **Microinvest Форте** открие инсталиран **Microinvest Офис Пакет** се интегрира автоматично в него.

Microinvest Джуниър

- ▣ Складова програма с основни възможности за обекти с ниско и средно натоварване. Програмата следи доставки, продажби и има вграден модул за ревизии. Вградена е система за издаване на фактури, редакция на документи със задна дата, връзка с баркод четец и касов апарат.
- ▣ Приложение: Търговски обекти, ресторанти и заведения

Microinvest Делта

- ▣ Универсална система за автоматизиране на двустранното счетоводство. Позволява създаване на индивидуален сметкоплан, работа в произволен период, обработка ДДС, съдържа Баланс, ОПР и ОПП, обработка дълготрайните материални активи ДМА. Програмата следи разплащанията между партньорите, има валутен механизъм и мощен генератор на справки. Притежава автоматичен експорт на дневниците по ДДС.
- ▣ Приложението на продукта е в счетоводния отдел на всички фирми, прилагащи двустранно счетоводство;
- ▣ Продуктът е част от **Microinvest Офис Пакет**.

Microinvest Прима

- ▣ Програмен продукт за едностранно счетоводство. Съдържа Книга на приходите, Книга на разходите, Инвентарна книга, Касова книга и Материална книга. Програмата автоматично създава ОПР и позволява въвеждане и редакция на данни в произволен период. Следят се наличностите на стоки, цени по операции. Вграден е мощен генератор на справки.
- ▣ Приложение: Всички фирми с едностранно счетоводно записване.

Microinvest ТРЗ и Личен състав

- ▣ Програмен продукт за автоматично изчисляване на работни заплати, болнични, отпуски и създаване на съответните документи. Разпечатва набор от справки за съответните държавни органи;
- ▣ Приложението на продукта е в отдел *Личен състав* или в счетоводството на фирмата;
- ▣ Продуктът е част от **Microinvest Офис Пакет**.

Microinvest FORMScript

- ▣ Програма за автоматизирано попълване на всички видове банкови платежни документи. Пълна номенклатура и хронологични справки.
- ▣ Приложение: В счетоводния офис и деловодството.

Microinvest Офис Организатор

- ▣ Система за пълна офис автоматизация. Позволява създаване на база от данни за клиенти, циркулярни писма, работни план-графици за разпределение на времето, следене на валутни курсове и изпращане на съобщения към пейджърите на Мобипейдж и Линк Пейджинг;
- ▣ Продуктът е подходящ за мениджърите на фирмата и всички, които са ангажирани с управлението на задачите;
- ▣ Продуктът е част от **Microinvest Офис Пакет**.

Microinvest Медик

- ☒ Софтуер за лекарски кабинети. Притежава вградена база от данни за пациентите, следи хронологията на прегледите, издадените документи и финансовите разплащания.
- ☒ Позволява създаване на план-график за деня и изпращане на съобщения към пейджъри на Мобиком и Линк Пейджинг.
- ☒ Приложение: Лекарски кабинети и лекари на свободна практика.

Microinvest Хотел

- ☒ Хотелска система от висок клас. Изградени са модули за резервации, настаняване, следене на приходите и разходите.
- ☒ Програмата издава фактури и притежава връзка с ресторантска система и касов апарат. Поддържа клиентски карти, система за нива на достъп с пароли и генератор на различни справки.
- ☒ Приложението на продукта е в малки хотелски комплекси, почивни домове, частни вили и др.

Microinvest Анализ

- ☒ Графична програма за анализ на информация. Притежава модул за статистическа обработка и система за графично изобразяване на получените резултати.
- ☒ Разширява възможностите на продуктите **Microinvest Склад** и **Microinvest Коктейл**.

Microinvest Архи

- ☒ Програма за защита на данните и автоматично архивиране на последните промени;
- ☒ Продуктът осигурява пълна защита на данните, като автоматично архивира през определен период промените и позволява възстановяване на данните след критични ситуации (*повреда на хардуер, вирус или др.*);
- ☒ Продуктът се разпространява самостоятелно. Когато **Microinvest Архи** открие инсталиран **Microinvest Офис Пакет** се интегрира автоматично в него.

Microinvest Мениджър

- ☒ Помощен продукт към **Microinvest Офис Пакет**. Мениджърът автоматизира обмена на данни между програмите, позволява по-бързото им активиране и осигурява редица сервизни функции. С този продукт не се обработват данни;
- ☒ Приложението на продукта е навсякъде, където има инсталиран софтуер на **Microinvest**;
- ☒ Продуктът е част от **Microinvest Офис Пакет**.

Microinvest Експортни филтри

- ☒ Помощен продукт към **Microinvest Офис Пакет**. Експортните филтри позволяват прехвърляне на данни от продуктите на **Microinvest** към редица стандартни продукти като *Word, Excel, Access* и др.;
- ☒ Продуктът се разпространява самостоятелно. Интегрира се към всички продукти на **Microinvest**.

Microinvest Импортни филтри

- ☒ Помощен продукт към **Microinvest Офис Пакет**. Импортните филтри позволяват прехвърляне на данни от *Excel* към продуктите на **Microinvest**;
- ☒ Продуктът се разпространява самостоятелно. Интегрира се към всички продукти на **Microinvest**.

Microinvest Обединение на бази

- ☒ Програма за трансфер и обединяване на данни от отдалечени обекти в **Microinvest Склад**.

Microinvest Експерт

- ☒ Помощен продукт към **Microinvest Делта**. Служи за обучение по продукта и запознаване с тънкостите му.
- ☒ Продуктът се разпространява безплатно.

Microinvest Примери

- ☒ Помощен продукт към **Microinvest Офис пакет**. Инсталира предварително създадени примерни бази за работа с продуктите на **Microinvest**.
- ☒ Продуктът се разпространява безплатно.

Технически изисквания

Изискванията за работа с **Microinvest Офис Пакет** са:



Минимална конфигурация:

- компютър IBM PC (*или съвместим*) с процесор поне 80386 с 4Mb RAM
- 30 Mb свободно дисково пространство



Препоръчителна конфигурация:

- компютър с процесор Pentium - 300 MHz
- 32 Mb RAM
- 50 Mb свободно дисково пространство
- Връзка към Internet



Софтуер:

- Инсталиран Windows (3.1x, 95, 98, NT, 2000, Millenium или XP)
- Инсталирана кирилизация за Windows

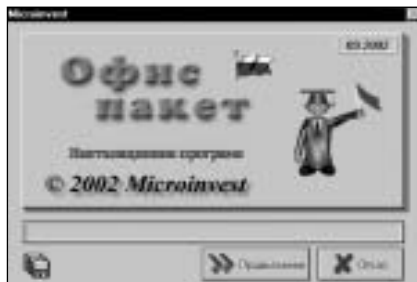
Инсталиране на продуктите

Всички продукти на *Microinvest* се инсталират с помощта на инсталационна програма, която се намира на първата дискета от дистрибутивния пакет или в съответната директория на компакт диска.

За да активирате инсталационната програма, е необходимо да изберете дискетното устройство (*компакт-диското устройство*), да откриете файла **SETUP.EXE** (*има различна иконка от останалите*) и да го стартирате с двойно щракване на мишката. След известно време (*не повече от 30 секунди*) се появява основният екран на програмата, в който се избират работна директория на продуктите, основна настройка на системата и допълнителните характеристики на програмата.

Самият процес на инсталация се състои от 3 отделни етапа:

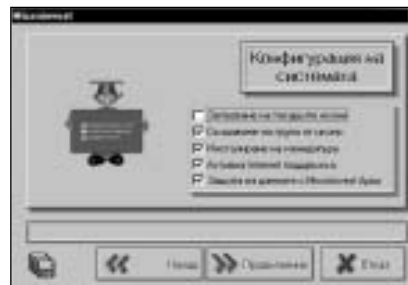
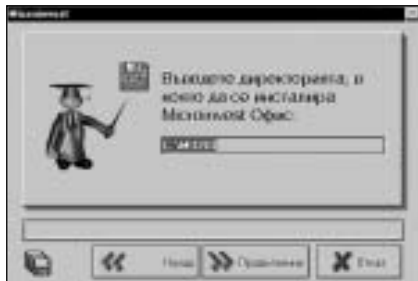
- предварителна настройка и запознаване с продукта;
- копиране на работните файлове в работната директория;
- финален тест и донастройка на работната среда.



След завършване на процеса на инсталация е желателно да рестартирате системата. По подразбиране инсталационната програма създава група *Microinvest*, където разполага съответните икони на програмата. Стартирането на съответната програма става чрез избиране на нейната иконка и двойно щракване върху нея.

i Обърнете внимание на следните особености.

Инсталирането на програмите е най-капризният момент от внедряването на една компютърна система. През това време програмата *“опознава”* компютърната система, където ще работи и донастройва своите функции. Тогава се извършва и тестване на паметта, процесора, дисковото пространство, наличието на модем и др. Затова, с цел по-лесно изпълнение на процедурата, спазвайте следните препоръки:



Когато инсталирате продукт на *Microinvest*, е задължително всички други наши продукти да бъдат деактивирани. Не забравяйте **Microinvest Менеджър!**

Операционната система *Windows* трябва да бъде стабилно работеща. Най-лесният начин да разберете дали операционната система работи правилно е да стартирате и спрете произволна програма (например *Word*) 10 пъти. Ако тя не даде никакъв проблем, то можем да смятаме, че *Windows* работи правилно. И още едно правило - добре работещ *Windows* се зарежда за не повече от 35 секунди от включване на захранването на компютъра при процесор с честота 200 Mhz.

В системата трябва да е инсталирана кирилица програма. *Microinvest* работи без проблеми с всички български кирилица системи.



В отделни случаи, когато инсталирате наш продукт е възможна появата на съобщение: *“This program has performed an illegal instruction”*. Това съобщение означава, че Вашата система не работи устойчиво. И все пак е възможно да инсталирате продукта при следната процедура: рестартирате компютъра и в момента, когато *Windows* се зарежда, натискате и държите клавиш *Shift* до момента на окончателното зареждане на операционната система. Разликата се състои в това, че *Windows* се зарежда в специален недокументиран режим, който работи по-устойчиво. Сега вече няма да имате проблем с инсталирането на продуктите!

Грешка 57. Тази грешка се дължи на повредена дискета и е неотстранима. Необходимо е да презапишете дискетите или да си набавите нови дискети с програмата.

Отговори на най-често задаваните въпроси

Microinvest Офис Пакет заема 32 МВ дисково пространство.

Microinvest Офис Пакет не забавя работата на компютъра, тъй като не инсталира резидентни драйвери. Програмата не смущава работата на други приложения.

Microinvest Офис Пакет работи с всички версии на *Windows (3.1, 3.11, 95, 98, NT, 2000, Millenium u XP)*.

Microinvest Офис Пакет работи с всички видове принтери.

Microinvest Офис Пакет работи с всички видове процесори (*Intel, AMD, Cyrix, IBM, WinChip*).

Microinvest Офис Пакет може да бъде деинсталиран напълно. Програмите не инсталират компоненти в чужди директории и не могат да *“повредят”* други работещи програми. **Microinvest Офис Пакет** има пълен деинсталатор.

Microinvest Офис Пакет е съвместим с всички български програми. Досега не са открити фатални проблеми с друг български софтуер.

Не е възможно **Microinvest Офис Пакет** да повреди Вашата система.

Грешка “Printer error” означава, че нямате инсталиран принтер или мрежовият принтер не е активен.

Грешка 91 означава, че базата е повредена (*например при вирус или проблем в хардуера*). Стартирайте **Microinvest Мениджър** и от сервизните функции изберете **“Поправка на базата”**. В повечето случаи това възстановява данните напълно.

Ако в програмите е изключена настройката за закръгляния, е възможно да се появят числа във вида 1.2345E7. За да възстановите нормалния вид на числата, използвайте функция **“Оптимизация на формата на числата”** от **“Тест на базата”** в лентата със съобщения на програмата. Тогава числото 1.2345E7 ще стане на **1234500**, което е същото число. Аналогична процедура се използва, когато имате число 1.3333333333 и на екрана виждате само последните 8 цифри 33333333 (*за първите цифри няма място!*). Тогава програмата ще визуализира само 1.3333.

В **Microinvest Делта** в някои случаи се появява съобщение **“Reserved Error...”**. Тази грешка се появява, ако в полето *“Описание”* и *“Забележка”* сумарната дължина на текста надминава 255 знака. Редактирайте поне едното поле, скъсете текста и грешката ще изчезне. При поправка на базата от данни програмата сама може да коригира грешката.

В някои системи периодично възниква грешка **“Disk I/O Error”**. Внимавайте особено много при това съобщение! То подсказва, че не е възможно да бъдат прочетени данни от твърдия диск. Необходимо е веднага да направите архив на работната база от данни и да потърсите консултация от сервизен специалист. Пълното наименование на грешката е **“Disk Input/Output Error”** (*Грешка при четене или запис на данни*). Продиктувайте тази грешка на Вашия специалист по поддръжка на компютърната система!

Грешка 57 при инсталиране на програмите означава, че текущата дискета не може да бъде прочетена. Подменете дискетата с нова и опитайте отново.

Ако в продуктите на **Microinvest** излезе съобщение за некоректен формат на датата и числата, то трябва в регионалните настройки на операционната система (*Start\Settings\Control panel\Regional settings*), в полето **Number**, за *Decimal symbol* да е избрана десетична точка (.), а в полето **Date**, за *Short date style* - **dd.MM.yyyy**.

Ако в продуктите на **Microinvest** излезе съобщение за запълване на Null полета в базата данни, то трябва да стартирате програмата за сервизни функции от **Microinvest Мениджър**. Прави се избор на базата от данни, за която е възникнал проблема и се избира функцията - *Запълване на Null полета*. След изпълнението ѝ, базата данни е коригирана и можете да продължите работата си с нея в дадения продукт.

Ако в продуктите на **Microinvest** излезе съобщение за повредена база данни, то трябва да стартирате програмата за сервизни функции от **Microinvest Мениджър**. Прави се избор на базата от данни, за която е възникнал проблема и се избира функцията - *Поправка на базата*. След изпълнението ѝ, базата данни е коригирана и можете да продължите работата си с нея в дадения продукт.

