

Ръководство за потребителя

Microinvest CallerID Manager

Инструкции за инсталация и експлоатация
(Windows XP)


Microinvest

2013

СЪДЪРЖАНИЕ:

I. Въведение	2
II. Изисквания на системата	3
III. Инсталация на телефонен модем Link III Crypto	4
IV. Инсталация на Microinvest CallerID Manager	9
V. Настройка на Microinvest CallerID Manager	11
VI. Работа с Microinvest CallerID Manager	14

I. Въведение

Microinvest CallerID Manager е приложение, осъществяващо връзка между [Microinvest Склад Pro](#) ([Microinvest Склад Pro Light](#)) и модем, свързан към телефонната линия във Вашата организация. Приложението е подходящо за всички фирми, в които се приемат поръчки от клиенти по телефона. Чрез модема приложението автоматично разпознава телефонния номер на клиента, извършва търсене в базата данни по този номер и ако намери партньор, дава възможност за автоматично създаване на операция с него в [Microinvest Склад Pro](#) ([Microinvest Склад Pro Light](#)). Приложението дава възможност и за въвеждане данните на партньора, ако той не е открит в базата данни.

Има възможност за автоматично генериране на следните операции:

За [Microinvest Склад Pro Light](#):

- Продажба;
- Ресторантска поръчка;
- Резервация.

За [Microinvest Склад Pro](#):

- Продажба;
- Изписване;
- Оферта;
- Проформа;
- Даване на консигнация;
- Поръчка.

Приложението записва история на постъпилите обаждания и дава възможност за справки.

* Работи с всички бази от данни, с които работи *Microinvest* Склад Pro

II. Изисквания на системата:

Софтуерни:

- 1.1. Операционна система Microsoft Windows XP или по-нова
- 1.2. .NET framework 2.0 или по-нов

Хардуерни:

- 1.3. Стационарен или мобилен компютър. Да покрива минималните изисквания за **Microinvest** Склад Pro
(Процесор: 1Ghz; Оперативна памет: 256MB RAM памет; Твърд диск: 1 GB свободно дисково пространство)
- 1.4. USB порт
- 1.5. USB Модем Crypto Link III (включен в комплекта)

III. Инсталация на USB Modem Link III Crypto.

1. Свържете кабелите на USB модема към телефонната линия и компютъра според указана схема в документацията към модема.

Повече информация за модема може да намерите тук:

<http://www.cryptoelectronics.gr/catalog/partdetail.aspx?partno=V002123>

Онлайн документация на модема можете да намерите тук:

http://www.crypto.gr/en/manuals/LINK_III_EN_M.pdf

Драйвери за модема можете да намерите онлайн на този адрес:

http://www.crypto.gr/drivers/LINK_III.zip

2. Инсталирайте драйверите на модема.

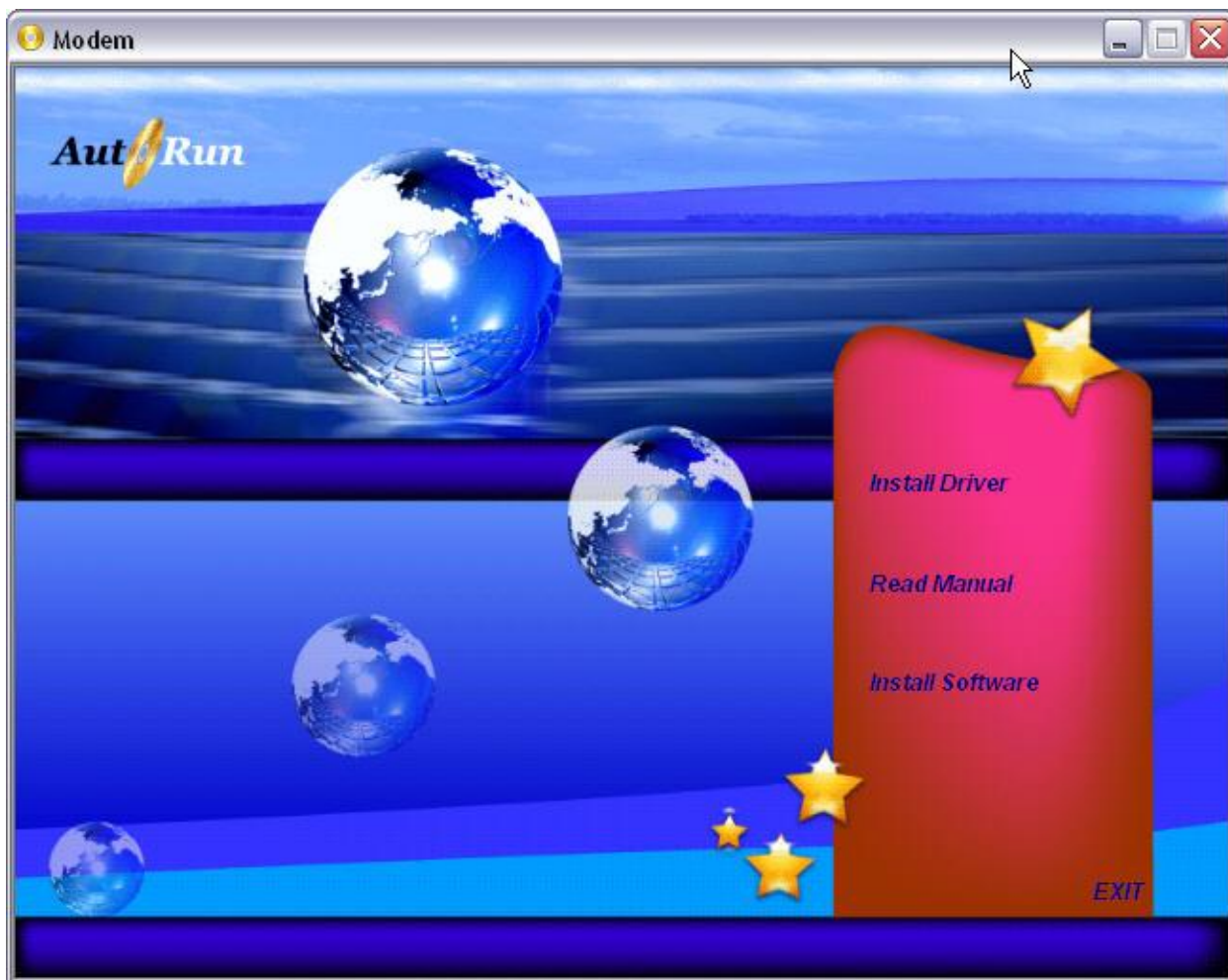


Windows XP автоматично разпознава модема при включването на USB кабела.

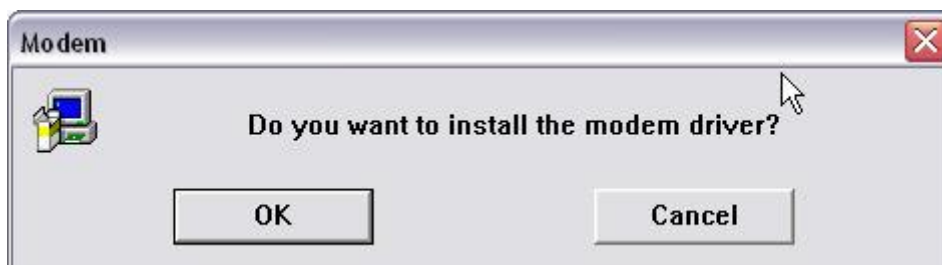


Windows XP предлага автоматично инсталиране на драйвери.
Откажете автоматичната инсталация. Натиснете Cancel.

Поставете диска с драйвери на модема, включен в комплекта.



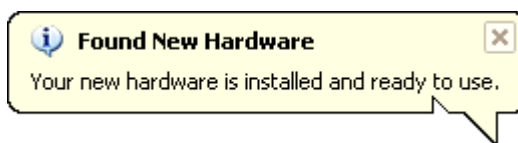
Автоматично се зарежда прозорецът с инсталация на модема.
Изберете Install Driver.



Изберете OK.



Изберете Continue Anyway.

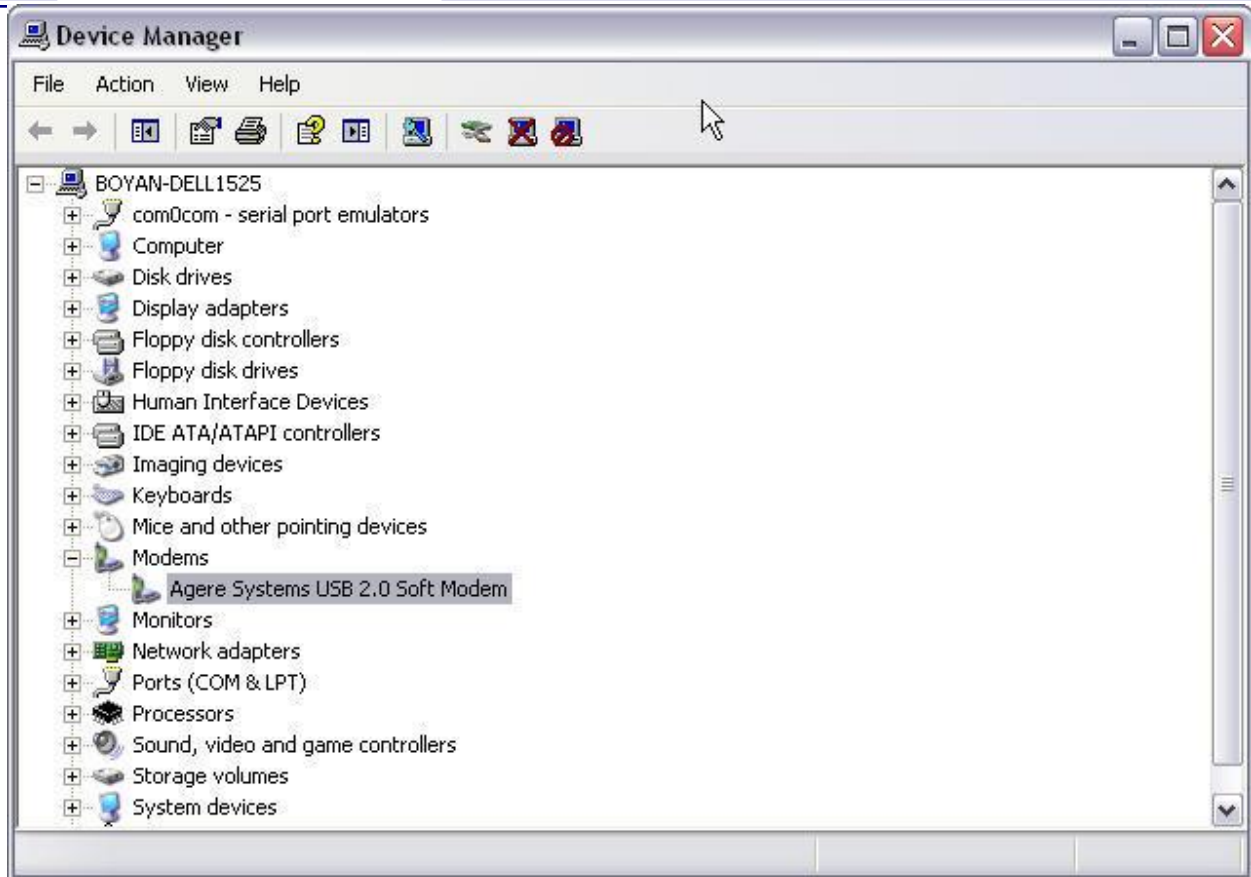


Драйверите на модема ще са инсталирани успешно на компютъра.

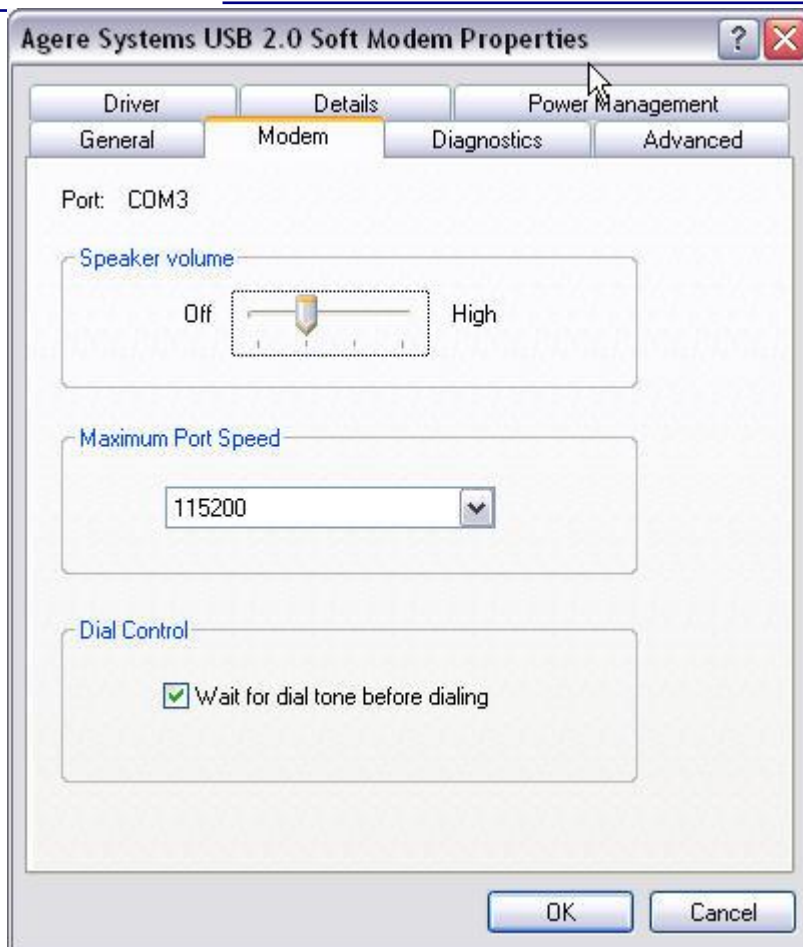
3. Номер на COM порт, който ползва модема.

За настройка на **Microinvest CallerID Manager**, ще трябва да въведете номера на COM Port, който използва модема. Можете да разберете този номер от Device Manager.

Отворете Control Panel -> System -> Hardware -> Device Manager.



Изберете десен бутон върху Properties на Agere Systems USB 2.0 Soft Modem.



В таб Modem виждате номера на COM порта. В примера е Port: COM3
Този номер ще ви трябва за настройката на работа на модема с **Microinvest CallerID Manager**.

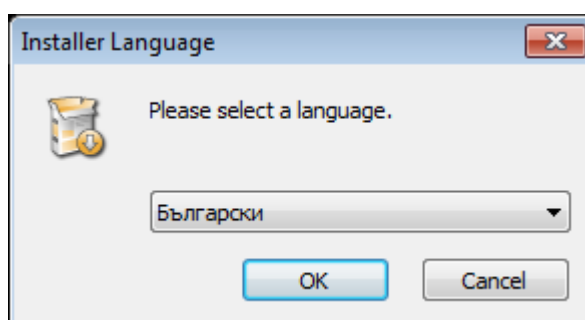
IV. Инсталация на *Microinvest CallerID Manager*.

Ако нямате инсталационен файл, можете да го изтеглите от този адрес, след като се регистрирате:

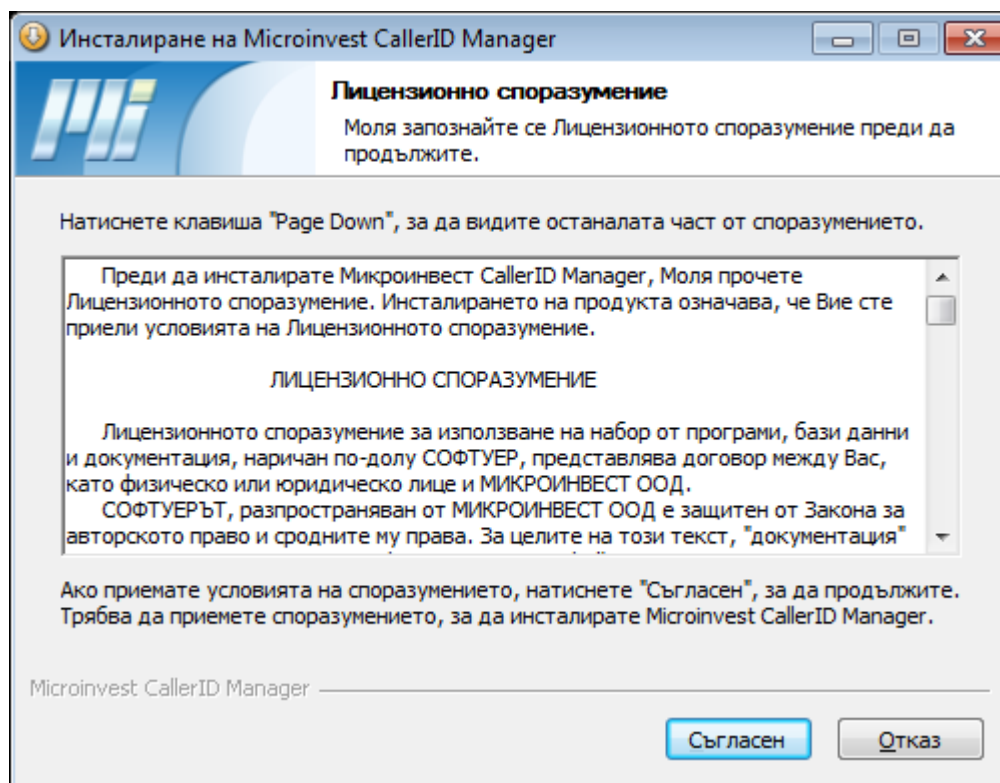
<http://microinvest.net/?LoadPage=calleridmanager.php>



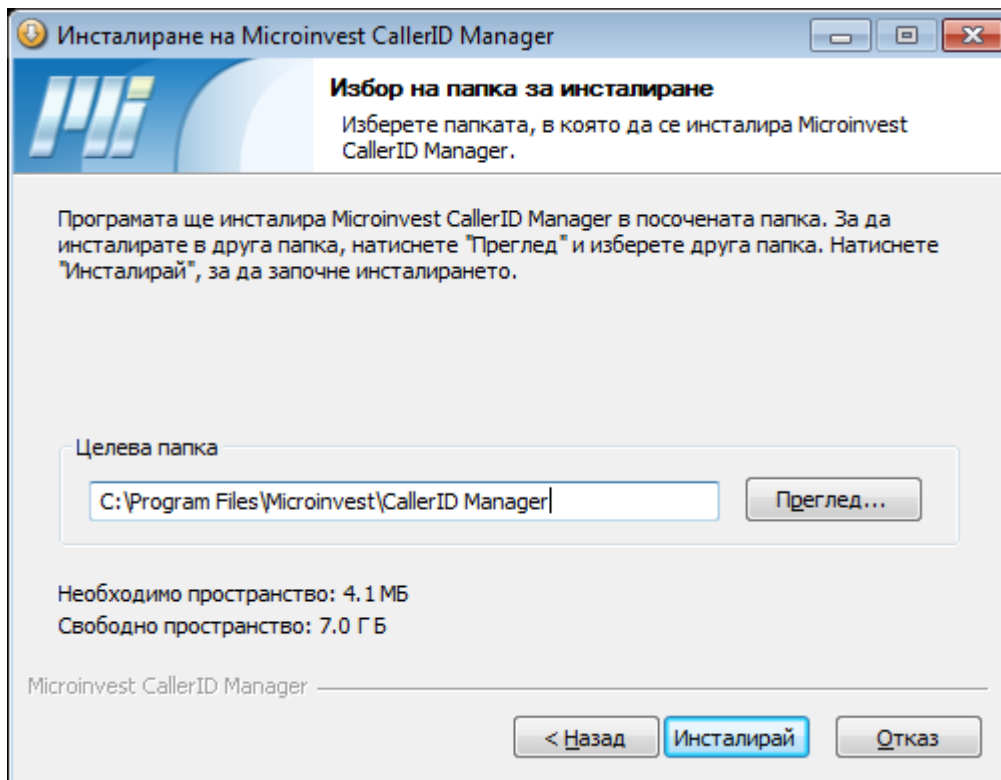
Стартирайте инсталационния файл на *Microinvest CallerID Manager*.



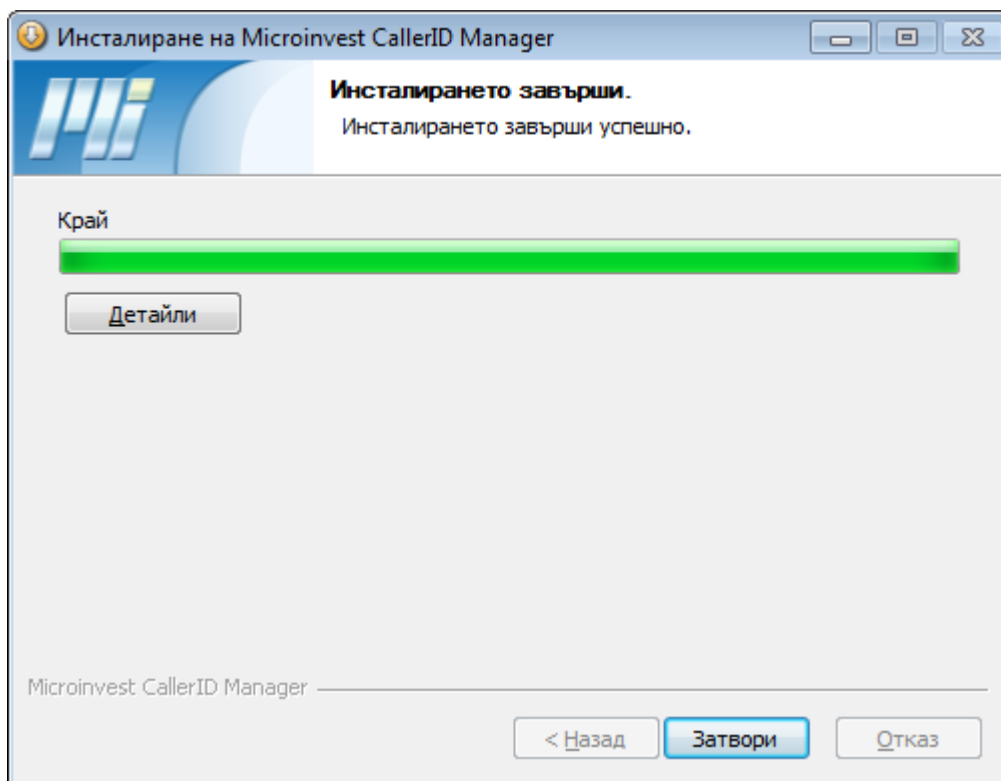
Изберете език на инсталацията. Изберете ОК.



Прозорец с лицензионно споразумение. За да продължите изберете „Съгласен“.



Изберете път за инсталация на програмата и натиснете бутон „Инсталирай“.

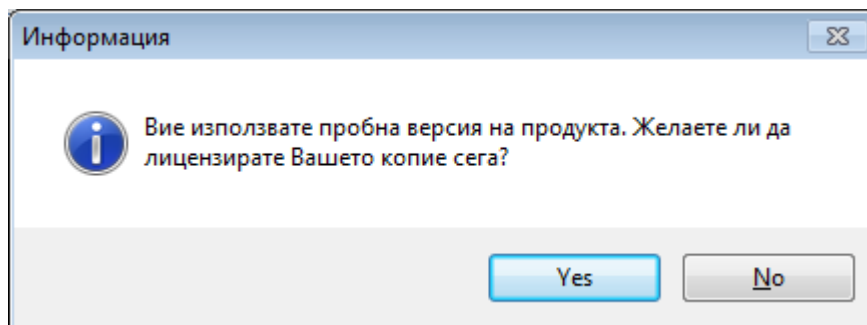


Инсталацията приключи успешно. Натиснете „Затвори“.

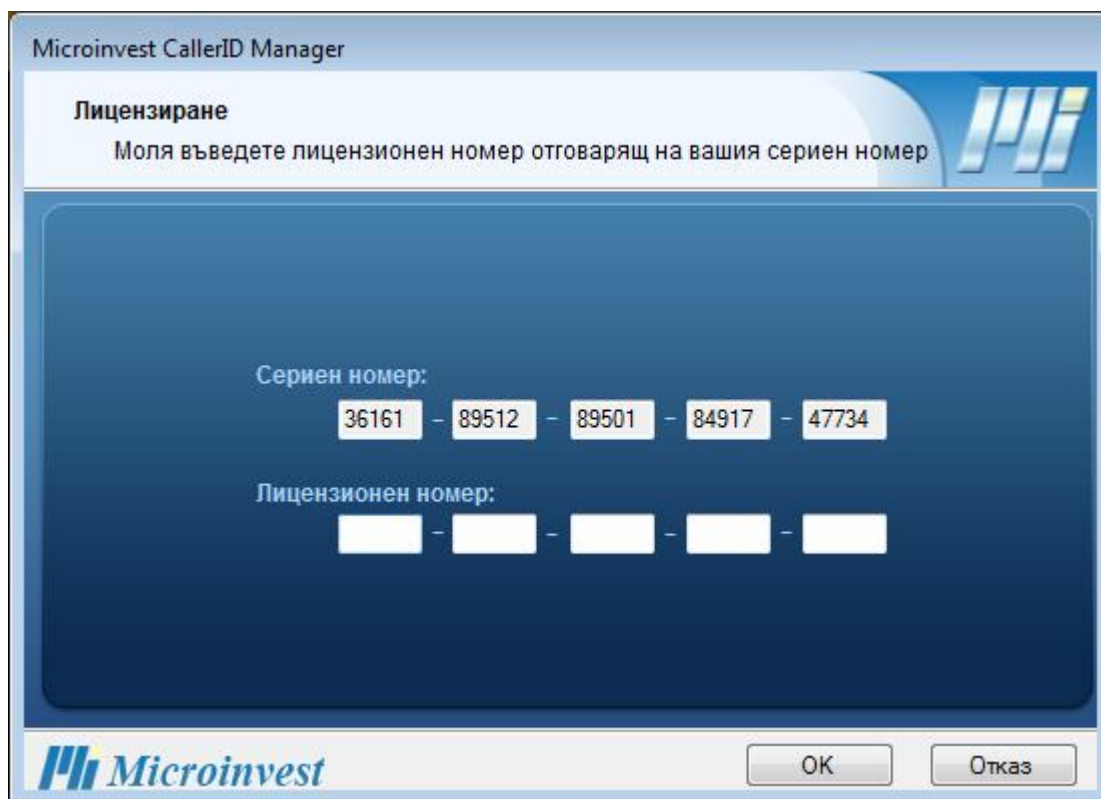
V. Настройка на *Microinvest* CallerID Manager.



На работния плот (desktop) ще се появи иконата на *Microinvest* CallerID Manager. Стартирайте я.



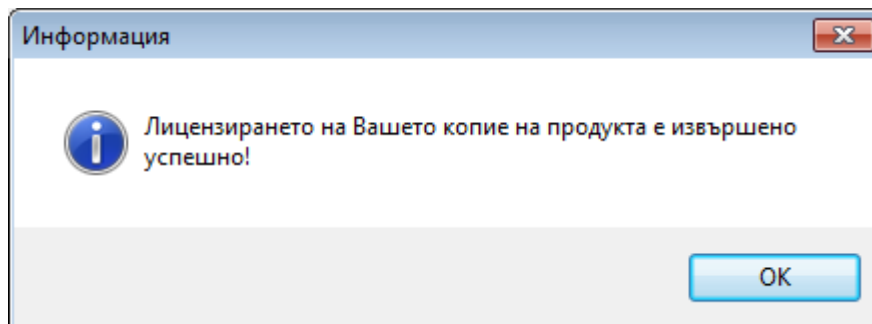
Изберете Yes.



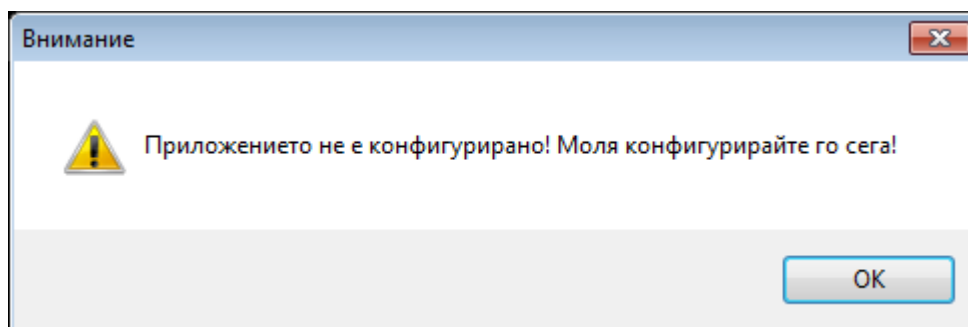
Въведете регистрационния номер на закупения от вас лиценз за *Microinvest* CallerID Manager.

Информация за регистрация на продуктите на *Microinvest* можете да получите на телефонните номера от този адрес:

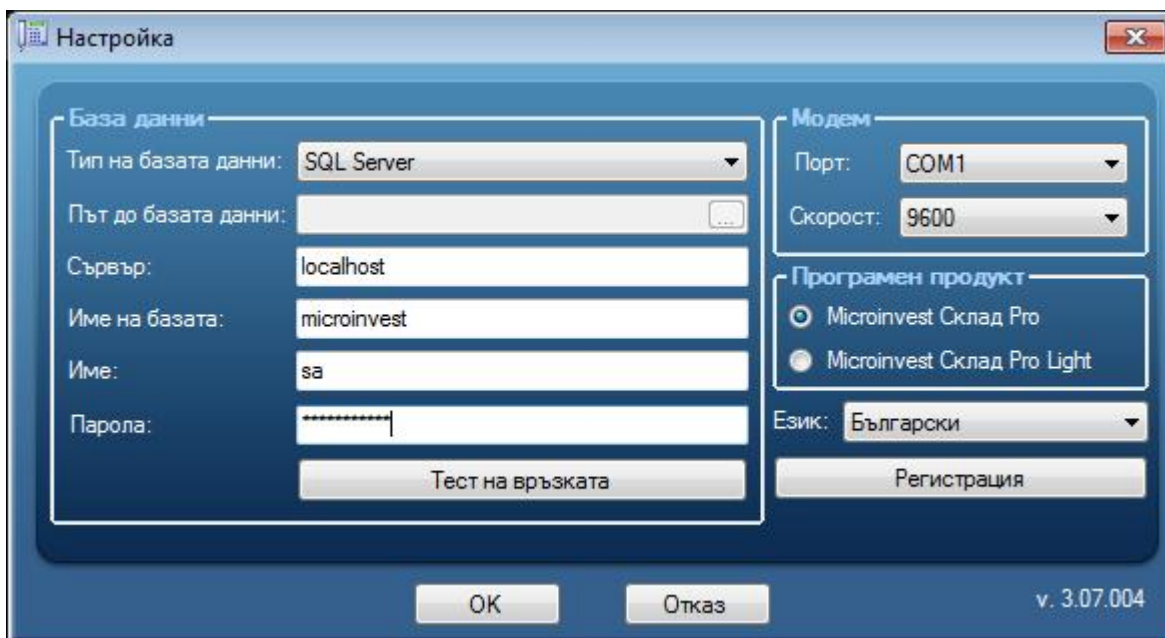
<http://www.microinvest.net/?LoadPage=contacts.php>



Успешно лицензиране на програмата. Натиснете ОК

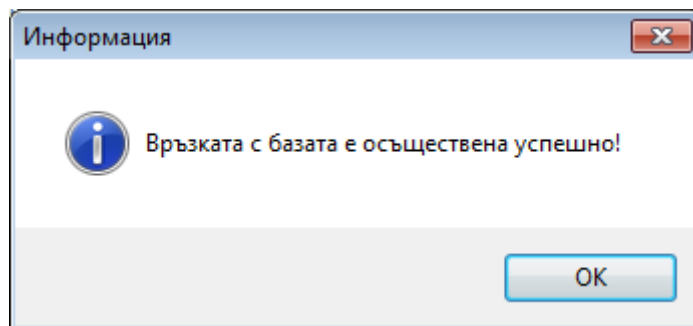


Когато пуснете програмата за първи път ще иска да я конфигурирате.
Натиснете ОК.



1. Въведете данните за връзка до базата от данни.

- Настройките са същите каквито са и за **Microinvest Склад Pro**. Можете да ги видите в менюто Други ->Настройки -> База от данни.
- Натиснете бутона „Тест на връзката”, за да проверите дали са правилни данните.



Успешна връзка с базата от данни. Натиснете ОК

2. Изберете номер на СОМ порт и скорост, на които работи модема.
Вижте точка Ш. 3, стр.7.
3. Изберете програмата с която желаете да извършвате автоматични операции
Microinvest Склад Pro или *Microinvest* Склад Pro Light
4. Изберете език на програмата
Натиснете ОК

В долния десен ъгъл на екрана се появява иконата на *Microinvest* CallerID Manager.

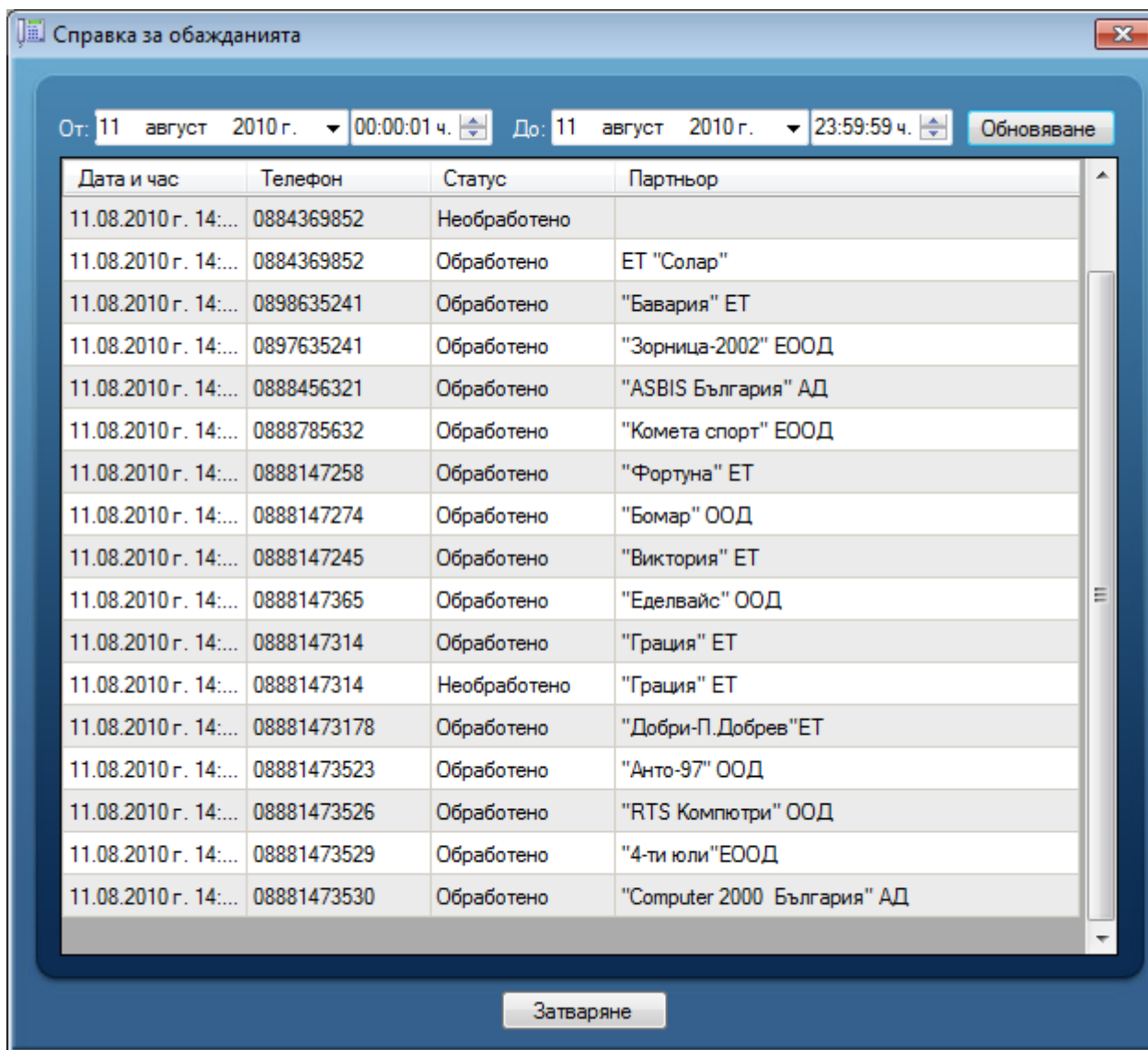


VI. Работа с *Microinvest CallerID Manager*.



Отворете програмата от иконката в долния десен ъгъл.

1. Справка на постъпилите обаждания.



Дата и час	Телефон	Статус	Партньор
11.08.2010 г. 14:...	0884369852	Необработено	
11.08.2010 г. 14:...	0884369852	Обработено	ЕТ "Солар"
11.08.2010 г. 14:...	0898635241	Обработено	"Бавария" ЕТ
11.08.2010 г. 14:...	0897635241	Обработено	"Зорница-2002" ЕООД
11.08.2010 г. 14:...	0888456321	Обработено	"ASBIS България" АД
11.08.2010 г. 14:...	0888785632	Обработено	"Комета спорт" ЕООД
11.08.2010 г. 14:...	0888147258	Обработено	"Фортуна" ЕТ
11.08.2010 г. 14:...	0888147274	Обработено	"Бомар" ООД
11.08.2010 г. 14:...	0888147245	Обработено	"Виктория" ЕТ
11.08.2010 г. 14:...	0888147365	Обработено	"Еделвайс" ООД
11.08.2010 г. 14:...	0888147314	Обработено	"Грация" ЕТ
11.08.2010 г. 14:...	0888147314	Необработено	"Грация" ЕТ
11.08.2010 г. 14:...	08881473178	Обработено	"Добри-П.Добрев" ЕТ
11.08.2010 г. 14:...	08881473523	Обработено	"Анто-97" ООД
11.08.2010 г. 14:...	08881473526	Обработено	"RTS Компютри" ООД
11.08.2010 г. 14:...	08881473529	Обработено	"4-ти юли" ЕООД
11.08.2010 г. 14:...	08881473530	Обработено	"Computer 2000 България" АД

Това е главния прозорец на програмата. Тук са всички постъпили обаждания. Можете да правите справка по дата и час.

2. Обслужване на входящо обаждане.

Телефон: 0884369852
Клиент: Непознат
Група: Непознат
МОЛ: Непознат
Град: Непознат
Адрес: Непознат
Действие: Продажба

Нов...
Избор...

Изпращане Затваряне

Този екран се появява в долния десен ъгъл на екрана при входящо обаждане. Ако клиента е въведен с този телефонен номер в **Microinvest Склад Pro** всички данни за него ще се визуализират. Можете да вдигнете телефона и да приемете обаждането.

От този екран можете да извършите 3 операции:

- Да въведете обаждания се клиент като нов партньор от базата от данни на **Microinvest Склад Pro**
- Да изберете партньор от списъка с партньори от базата от данни на **Microinvest Склад Pro**
- Да извършите автоматично операция към избрания партньор

3. Въвеждане на обаждания се клиент като нов партньор в базата от данни на **Microinvest Склад Pro**.

След като приемете обаждането в екрана за обслужване на входящо обаждане изберете бутона „Нов“.

Нов партньор

Основна информация | Допълнителна информация | Данни за печат | Групи

Код: 66 Автоматично генериране

Фирма: ЕТ "Солар"

МОЛ: Иван Кирчев

Град: Сливен

Адрес: ул. "Шар планина"

Телефон: 0884369852

Факс:

Идент. №: 326598

ДДС Номер: BG326598

Състояние: Партньорът се използва често, подрежда се преди другите

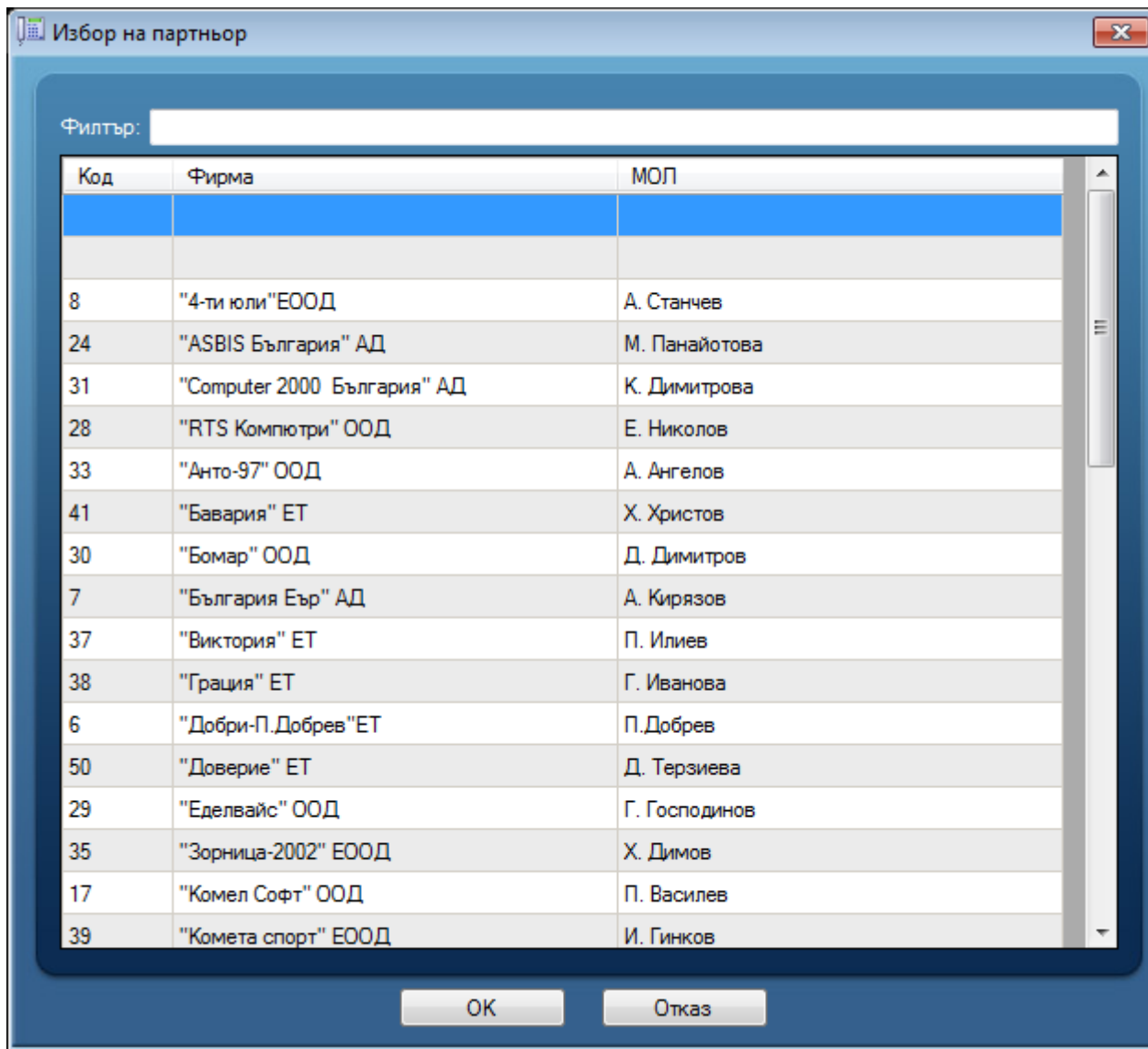
Запис Отказ

Въведете всички данни за клиента и натиснете бутона ОК.
Данните ще се запишат в базата от данни на **Microinvest Склад Pro**.

4. Избиране на партньор от списъка с партньори от базата от данни на **Microinvest Склад Pro**

Ако клиент, който присъства в базата от данни на **Microinvest Склад Pro**, но се обажда от друг номер или номера му не е въведен в програмата, можете да го изберете от списъка с партньори.

От екрана за обслужване на входящо обаждане изберете бутона „Редакция”



Изберете партньора или напишете името му в полето Filter. След натискане на бутон ОК телефона, от който се обажда партньора в момента автоматично се добавя към неговите данни в базата данни на Склад Про

5. Извършване на автоматична операция към избрания партньор

Телефон: 08881473530

Клиент: "Computer 2000 България" АД

Група: Клиенти

МОЛ: К. Димитрова

Град: София

Адрес: ул. "Пиротска" 14

Действие: Изписване

От падащото меню "Действие" изберете операцията, която искате да извършите с избрания вече партньор. Продажба, оферта, поръчка и др.
Натиснете бутона „Изпращане“.

Програмата автоматично ще отвори продажба в **Microinvest Склад Pro** или **Microinvest Склад Pro Light** с попълнени данни на клиента.

