

Ръководство за потребителя

*Microinvest* Склад Pro Mobile

  
*Microinvest*

2018

**СЪДЪРЖАНИЕ:**

Обща информация .....	2
Работа с мобилното приложение.....	2
Потребителски интерфейс.....	3
1. Прозорец за набиране на продажба.....	3
2. Прозорец за избор на Партньор .....	4
3. Прозорец на стоките .....	4
4. Главно меню за опериране и настройване на системата .....	6
4.1 Меню Файл .....	6
4.2 Меню Настройки.....	7
4.3 Меню Помощ.....	9
Инсталация на Microinvest Склад Pro Mobile.....	10

## Обща информация

**Microinvest Склад Pro Mobile** е пълно функционално мобилно решение, предназначено за потребителите на **Microinvest Склад Pro**. То позволява служителите на фирмите, които осъществяват разносна дейност, да изпълняват следните основни операции чрез мобилни устройства:

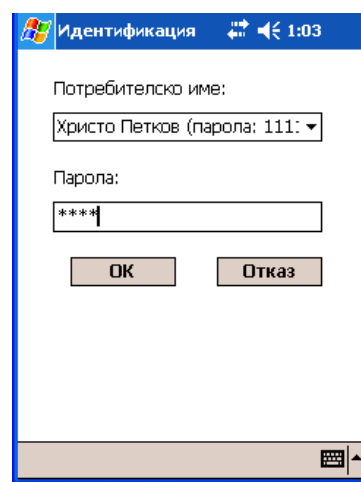
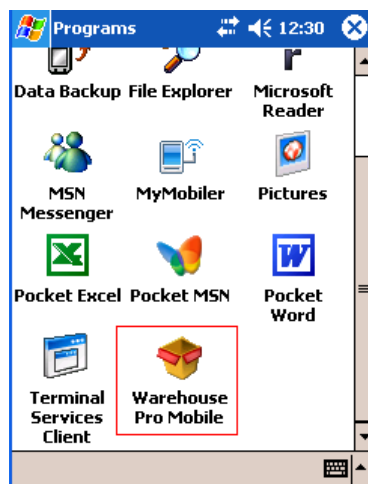
- Продажба
- Доставка
- Ревизия
- Поръчка
- Рекламация
- Кредитно известие
- Дебитно известие

С помощта на приложението могат да се контролират също така клиентските задължения и разплащания по тях. **Microinvest Склад Pro Mobile** намалява оперативните разходи чрез повишаване на ефективността на мобилните търговци. Приложението предлага:

- Автоматизиране на дейността.
- Контрол на операциите.
- Точно следене на клиентските разплащания.
- Намаляване възможността за оперативни грешки при въвеждането на данни.
- Лесен печат на документи на място при клиента с помощта на мобилен принтер.
- Технологиията Touch screen улеснява максимално въвеждането на данни в системата.
- Лесен и интуитивен потребителски интерфейс.

## Работа с мобилното приложение

В приложението се влиза от меню **START-PROGRAMS**. След първото стартиране ще се появи иконата на склада и в **Start** менюто.



В основния екран се избира операцията, която искате да извършите.

- **Продажба** - модул за изписване на стока по съответните партньори.
- **Поръчка** - модул за поръчки на стоки за определени партньори.
- **Ревизия** - модул за инвентаризация на склад.
- **Доставка** - модул за зачисляване на стока в склада.
- **Рекламация** - модул за връщане на стока от клиента.
- **Разплащане** - функция за извършване на разплащане по неплатени документи и следене на задълженията по партньори.
- **Кредитно известие** - модул за коригиране на вече извършена операция.
- **Дебитно известие** - модул за коригиране на вече извършена операция.

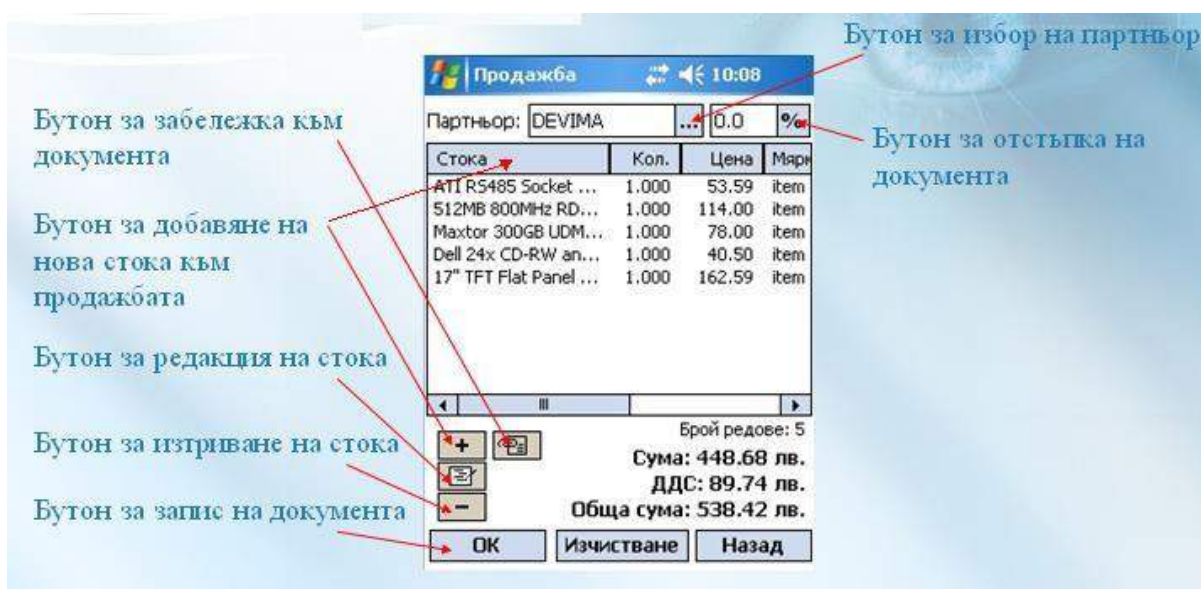


## Потребителски интерфейс

Влезете в съответната операция.

Това е основният прозорец на програмата. В него се записват стоките, партньора и се калкулира сумата на документа. Първоначално е необходимо да изберете партньора по операцията. Това става, като натиснете бутона за избор на партньор. С това се активира списъкът на партньорите и се прави избор на партньор.

### 1. Прозорец за набиране на продажба



Бутон за забележка към документа

Бутон за добавяне на нова стока към продажбата

Бутон за редакция на стока

Бутон за изтриване на стока

Бутон за запис на документа

Бутон за избор на партньор

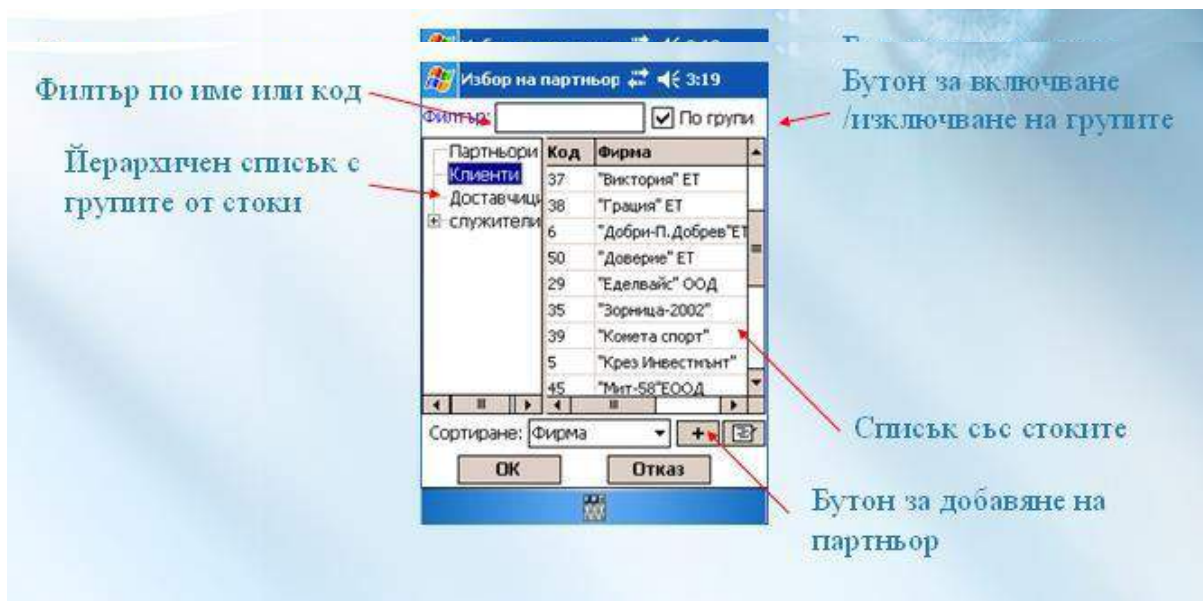
Бутон за отстъпка на документа

Стока	Кол.	Цена	Мярк
ATI R5485 Socket ...	1.000	53.59	item
512MB 800MHz RD...	1.000	114.00	item
Maxtor 300GB UDM...	1.000	78.00	item
Dell 24x CD-RW an...	1.000	40.50	item
17" TFT Flat Panel ...	1.000	162.59	item

Брой редове: 5  
Сума: 448.68 лв.  
ДДС: 89.74 лв.  
Обща сума: 538.42 лв.

OK Изчистване Назад

## 2. Прозорец за избор на Партньор



След като сте избрали Партньора, натиснете бутон **ОК**.

*Забележка: В операция Ревизия няма поле за избор на Партньор*

След като сте избрали партньор, трябва да наберте стоките, които ще му бъдат продадени. Натискате бутон за избор на стока **+** или бутон **Стока**.

Появява се списъкът със стоките. Програмата предлага и търсене по определен критерий.

## 3. Прозорец на стоките





Стока	Кол.	Цена
ATI RS485 Socket 939 m...	1....	53.59
Biostar M7VIZ Socket A m...	1.000	77.00
Biostar M7VIZ Socket A m...	1....	77.00
ATI RS485 Socket 939 m...	1....	53.59
AOpen nCK804a-LFS NFo...	1....	37.59

### Забележка:

1. В този прозорец можете да правите отстъпка за отделни стоки от документа. В основния прозорец на продажбата отстъпката е за целия документ.
2. Не е необходимо да излизате от прозореца за избор на стоки, докато не сте приключили с набирането им. В долната част на екрана можете да следите дали прибавяте нови стоки – всяка нова добавена стока се оцветява в червено.
3. Количествата на стоките можете да въведете в прозореца за избор на стока или впоследствие в основния прозорец на продажбите чрез кликане върху количеството на съответната стока от документа.

За да приключите с документа, натиснете бутон **ОК**. Ще излезе съобщение за запис на операцията. Натиснете бутон **Yes**, за да потвърдите записа или бутон **No**, за да го откажете, и да се върнете в документа за коригиране на данните.

### Забележка:

След потвърждаване на записа корекции по тази продажба могат да се правят само от **Microinvest Склад Pro** след синхронизация.

След приключването на продажбата излиза прозорец за заплащане.

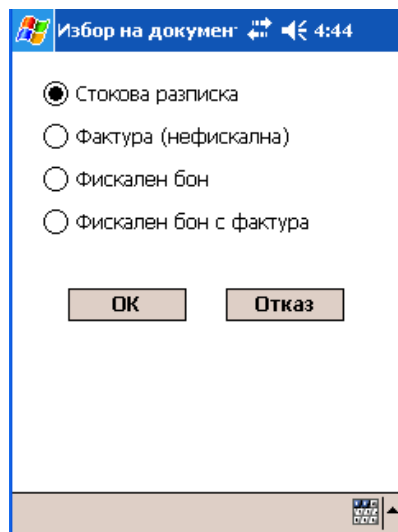
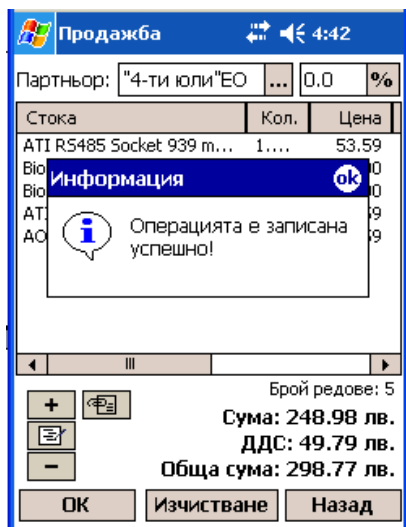
Тук се отразява плащането по продажбата. То може да бъде цялостно, частично или да остане изцяло задължение на партньора. Ако клиентът не плаща нищо за по-бързо можете да ползвате бутон

Ако е имало авансово плащане, то излиза автоматично в съответното поле. В начин на плащане избирате от падащото меню как ще бъде заплатена дължимата сума по съответния документ.

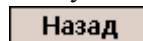
Начин на плащане:

В брой	▼
В брой	
По сметка	
Чрез карта	
Чрез ваучер	

Потвърдете плащането по документа с бутон **ОК**. Излиза прозорец с потвърждение за извършения запис. Одобрете с **ОК**. Ще излезе прозорец за избор на документ за печат. Изберете документа, който искате да отпечатате – **Стокова разписка**, **Фактура (нефискална)**, **Фискален бон**, **Фискален бон с фактура**. Посочете и потвърдете с бутон **ОК**.



Ако е включена настройката за печат, ще се отпечата съответния документ. Ако искате да се върнете в стартиращия прозорец, натиснете бутон.



#### 4. Главно меню за опериране и настройване на системата



##### 4.1. Меню Файл

- **Синхронизация** – осигурява обмена на информацията между устройството и компютъра.
- **Изпращане на операции** – предава информацията от устройството към компютъра.
- **Рекапитулация** – показва данните за работата от синхронизация до синхронизация
- **Изход** – излизане в главното меню на устройството.

## 4.2. Меню Настройки

- База

В това меню можете да влизате след оторизация. Паролата за достъп се задава в меню **Настройки – Смяна на паролата**.

Появява се прозорец, в който трябва да попълните системните настройки.

**Работа online** - при включена отметка устройството трябва да е свързано с компютъра и тогава се осъществява директната връзка с базата данни. В този режим можете да направите настройките за обект и заключване към група от стоки и партньори, които ще разгледаме по-нататък.

За да може устройството да работи самостоятелно, без да е свързано с компютъра, тази отметка трябва да се изключи и да се направи синхронизация на устройството с базата данни.

- Настройки

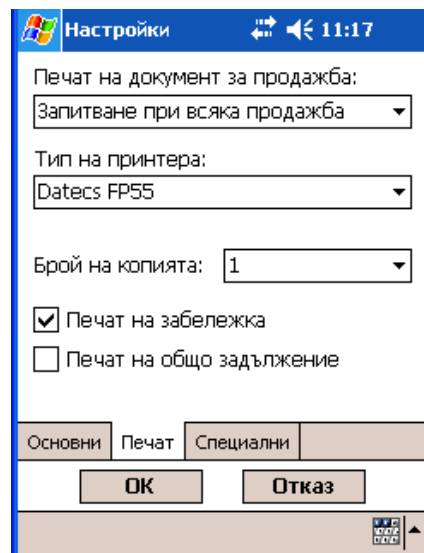
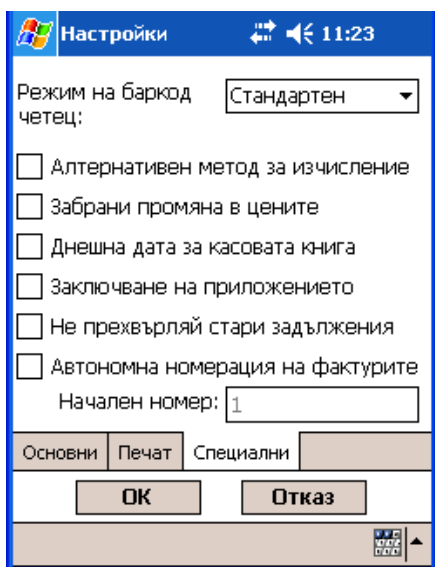
В това меню можете да влизате след оторизация. Паролата за достъп се задава в меню **Настройки – Смяна на паролата**.

Излиза прозорец с три менюта:

**Основни** – тук се настройват: склада, с който ще работи устройството, езиковите настройки и заключването на обекта към група от партньори (на даденото устройство ще се прехвърля само определена група от клиенти, които обслужва) и група от стоки (на даденото устройство ще се прехвърля само определена група от стоки, с която работи)



**Печат** – в това меню се настройва дали устройството ще работи с мобилен принтер, ако да, с какъв и какви документи да се печатат от него. При избиране на опция **Запитване при всяка продажба** след приключването на всяка продажба излиза прозорец за избор на документа, който искате да отпечатате – **Стокова разписка, Фактура** (нефискална), **Фискален бон, Фискален бон с фактура**. Тук може да отбележите колко копия искате да се отпечатават (от 1 до 3), дали да се печата забележката върху документите и дали сборните задължения да фигурират в отпечатаните документи.



**Специални** - тук се правят по-специфичните настройки в мобилното приложение. Те касаят работата във фискален режим, както и забраните в устройството. За тях препоръчваме да се обърнете към консултант от **Microinvest** преди да ги зададете.

- **Алтернативен метод на изчисление** - тази функция изравнява закръгленията в устройството и мобилния принтер, тъй като в него закръгленията са строго до 2-ри знак.
- **Забрана промяна в цените** - при включена отметка в устройството няма да могат да се правят промени в цените. Ще може само да се прави отстъпка. Ако

не желаете операторите да правят отстъпки, можете да зададете в **Microinvest Склад Pro** максималната отстъпка за потребителите да е 0%.

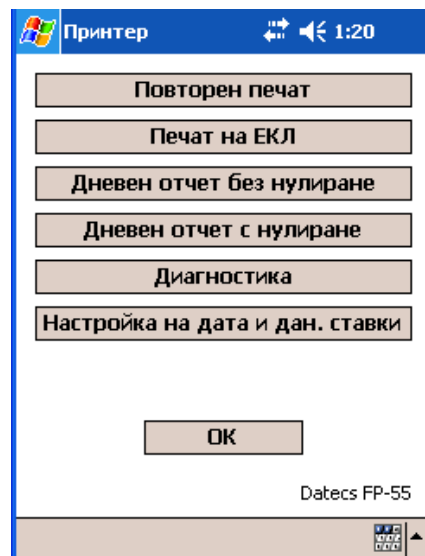
- **Днешна дата в касовата книга** - при включена отметка, редът на документите в касовата книга се приема с датата на синхронизацията.
- **Заклучване на приложението** - при включена отметка, операторите няма да могат да излизат от приложението и да ползват устройството за други цели освен за работа в него.
- **Не прехвърляй стари задължения** - включването на тази отметка ще направи синхронизациите по-бързи, тъй като в обмена на информация няма да се включват старите задължения.
- **Автономна номерация на фактурите** - тази функция се използва, когато в **Склад Pro** не сте настроили „Номерация на документи по обекти“. За да не се дублират фактурите, които се издават от Главния склад и от мобилните устройства, тук се задава начален номер на фактурите за този склад.

**Важно: Тази настройка касае номерацията само на фактурите!**

- **Смяна на паролата** - в това меню можете да укажете и да смените паролата за достъп до специалните менюта, като **Настройка** и **База**.  
**Важно: Тази парола няма общо с паролата за достъп в приложението, която се задава от Microinvest Склад Pro за всеки потребител.**
- **Смяна на потребител** – чрез това меню може да влезе нов потребител в програмата с

личната си парола. Така не се налага да се рестартира приложението.

- **Принтер** – с помощта на това меню можете да правите необходимите отчети към фискалните принтери, както и някои от настройките им.



#### 4.3. Меню Помощ

- **Регистрация** - от това меню се лицензира *Microinvest Склад Pro Mobile*. Ако продуктът не е регистриран, той може да бъде разглеждан с опознавателна цел. В този режим не може да се добавят повече от 3 стоки в операциите. От тук можете да свалите лиценза на продукта и да го прехвърлите на друго устройство. Менюто не е достъпно за потребители с ниско ниво на достъп.



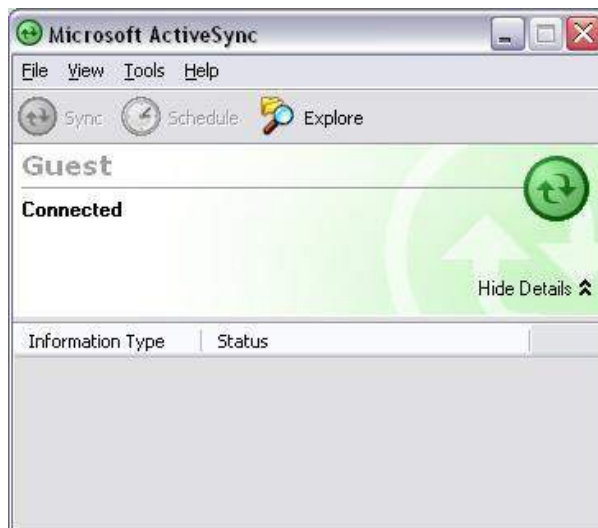
- **За програмата** - специализиран, информативен прозорец за продукта, версията и датата на дистрибутивния пакет.

## Инсталация на *Microinvest* Склад Pro Mobile

За да можете да синхронизирате устройството с компютъра и да направите първоначалната инсталация, Ви е необходимо да имате инсталиран **Microsoft ActiveSync**.

Необходимо е да изпълните следните стъпки, за да може инсталацията да бъде успешна:

1. Свържете устройството с помощта на кабел и изчакайте до появата на съветника на програмата **ActiveSync**. Натиснете бутон **Cancel**.
2. Скрийте прозореца на **ActiveSync**, като натиснете бутон.



3. Стартирайте от компютъра инсталационния файл на програмата **WarehouseProMobile.exe**.
4. От менюто с езиковите настройки изберете език за работа. Потвърдете с **ОК**.
5. В прозореца с **Лицензионното споразумение** можете да се запознаете с условията за ползване на продукта. Прочетете го внимателно и натиснете бутон

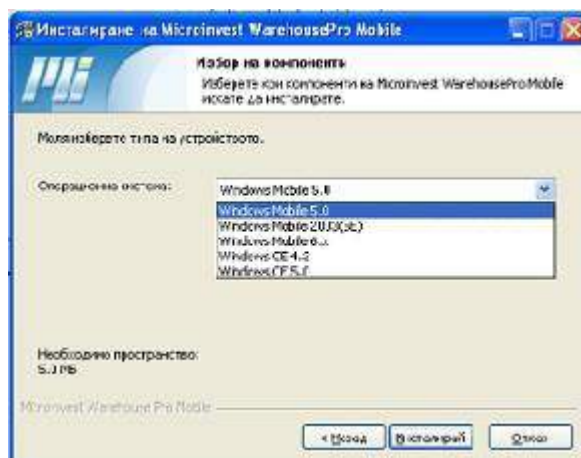
6. От падащия списък изберете операционната система на мобилното устройство и натиснете **Инсталирай**.

### **Забележка:**

*Версията на операционната система на мобилното устройство може да се провери от "Start" бутон -> Settings -> System -> About.*

7. Изберете тип на инсталацията и след това натиснете **Инсталирай**.

- **Пълна** - избира се при инсталация върху чисто устройство.
- **Основна** - избира се при обновяване на версията на програмата.
- **Разширена** - инсталира програмата заедно с примерна база данни за работа в демо





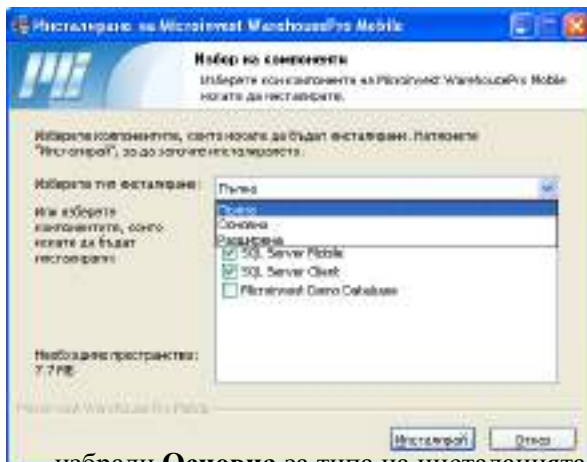
---

---

software company since 1984

режим.



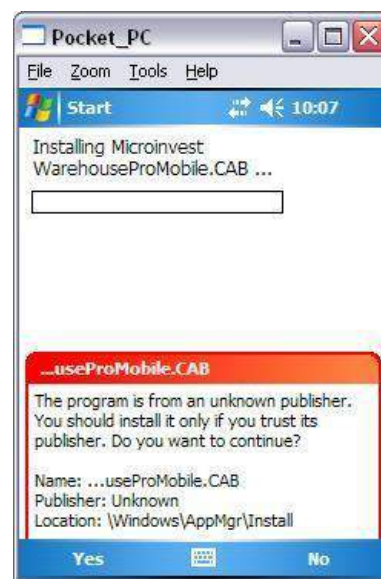


избрали **Основна** за типа на инсталацията, натиснете **ТУК**.



8. Изчакайте, докато файловете се прехвърлят на настолния компютър. След като процесът приключи, не натискайте **ОК**. Погледнете екрана на мобилното устройство.
9. От мобилното устройство изберете **Yes**.
10. Натиснете **ОК** от настолния компютър.

11. Ако сте



12. Изчакайте, докато файловете се прехвърлят на настолния компютър. След като процесът приключи, все още не натискайте **ОК**. Следете екрана на мобилното устройство.

13. Изчакайте, докато компонентът се инсталира на мобилното устройство.

14. След приключването на инсталацията мобилното устройство трябва да се рестартира. Натиснете **ОК** и изчакайте рестарта.



След като устройството се свърже отново към **ActiveSync**, продължете.

15. Сега натиснете **ОК** от настолния компютър.



16. Изчакайте, докато файловете се прехвърлят на настолния компютър. Докато процесът не приключи, не натискайте **ОК**. Погледнете екрана на мобилното устройство.

17. Изчакайте, докато компонентът се инсталира на мобилното устройство.

18. Изберете **ОК** от мобилното устройство.

19. Натиснете **ОК** от настолния компютър.

20. Изчакайте, докато файловете се прехвърлят на настолния компютър. Докато процесът не приключи, не натискайте **ОК**. Погледнете екрана на мобилното устройство.

21. Изчакайте, докато компонентът се инсталира на мобилното устройство.

22. Изберете **ОК** от мобилното устройство.

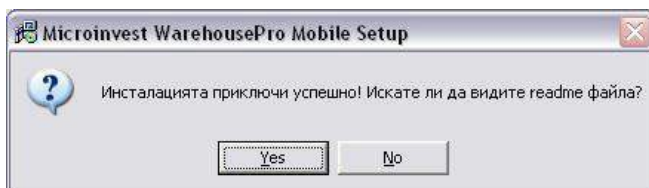
23. Натиснете **ОК** от настолния компютър. Ако сте избрали **Пълна** за типа на инсталацията, натиснете **ТУК**.

24. Изчакайте докато файловете се прехвърлят на настолния компютър. Докато процесът не приключи, не натискайте **ОК**. Погледнете екрана на мобилното устройство.

25. Натиснете **Yes** на мобилното устройство.

26. Изчакайте, докато компонентът се инсталира на мобилното устройство.

27. От настолния компютър изберете **Yes**, ако искате да видите **readme** файла или **No**, ако не искате.



## Край на инсталацията

Можете да стартирате програмата на мобилното устройство от “Start” бутон -> Programs -> Warehouse Pro Mobile.

- Подразбиращата се парола за всички потребители е 1.
- Паролата за достъп до настройките на устройството не е зададена.

