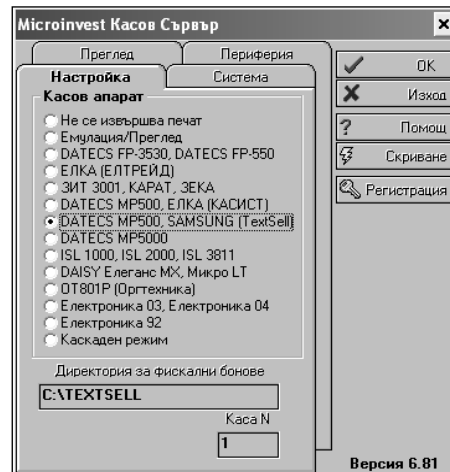


Microinvest Касов сървър

Microinvest Касов сървър е приложение за връзка между програмите на **Microinvest** и различни типове касови апарати, електронни везни, клиентски дисплеи и POS терминали.

Меню *Настройка*


В Меню **Настройка** се избира касовият апарат или фискален принтер, който желаете да включите към компютъра.



Работа с касов апарат


1. DATECS FP-3530, DATECS FP-550

Управлява фискалните принтери на фирма Датекс. За да активирате фискалния принтер на Датекс, е необходимо да го включите към COM порта на системата и да настроите съответните номера на портовете (*съвпадат, ако е включен само един фискален принтер*). Предварителната настройка на фискалния бон трябва да се извърши еднократно чрез сервисната програма на принтера. Не са необходими никакви допълнителни драйвери!

 **Обърнете внимание, че част от функциите на фискалния принтер FP3530 работят само ако принтерът вече е фискализиран и съществува оператор N1 с парола 0000!**


2. ЕЛКА (Елтрейд)

Управлява касовите апарати на фирма Елтрейд. За да активирате касовия апарат ЕЛКА-803, е необходимо да бъдат инсталирани драйверите за фискален принтер от Елтрейд. Необходимо да въведете работната директория на драйверите (*по документацията на Елтрейд*).

 **Сървърът на Елтрейд трябва да се стартира винаги преди **Microinvest Касов Сървър**.**


3. ЗИТ 3001, КАРАТ, ЗЕКА

Управлява касовите апарати на СТМ и ЗИТ. За да активирате касовия апарат КАРАТ, е необходимо да го свържете с кабела към компютъра, да въведете COM порта и серийния номер на касовия апарат.

 **Обърнете внимание, че кабелът на касовия апарат не е симетричен и трябва да бъде спазена посоката на кабела.**


4. DATECS MP500, ЕЛКА (Касист)

Изпраща данни към ECR сървър на фирма Касист, който управлява изброените касови апарати. За да активирате касовия апарат, е необходимо да го свържете с кабела към компютъра, да инсталирате сервисната програма на Касист и да настроите IP адреса на сървъра.

 **Сървърът на Касист трябва да се стартира винаги преди **Microinvest Касов Сървър**.**

5. DATECS MP500, SAMSUNG (TextSell)

Създава файл за TextSell на Datecs, който управлява техните касови апарати. За да активирате касовия апарат, е необходимо да бъдат инсталирани драйверите за фискален принтер от Касист. Необходимо да въведете работната директория на драйверите (*по документацията на Касист*).

 **Сървърът на КАСИСТ трябва да се стартира винаги преди **Microinvest Касов Сървър**.**

6. DATECS MP5000

Създава файл за FPrint - управляващия софтуер на Datecs MP5000. За да активирате касовия апарат, е необходимо да бъдат инсталирани драйверите за фискален принтер от Датекс. Необходимо да въведете работната директория на драйверите (*по документацията на Датекс*).


 **Сървърът на Датекс се стартира автоматично от **Microinvest Касов Сървър**.**

7. ISL 1000, ISL 2000, ISL 3811

Управлява фискалните принтери на ISL. За да активирате фискалния принтер, е необходимо да свържете принтера и да въведете неговия номер и COM порт.

8. DAISY Елеганс МХ, Микро LT

Управлява фискалните принтери и касови апарати на фирма Daisy. За да активирате фискалния принтер на Daisy, е необходимо да го включите към COM порта на системата и да настроите съответните номера на портовете (*съвпадат ако е включен само един фискален принтер*). Предварителната настройка на фискалния бон трябва да се извърши еднократно чрез сервисната програма на принтера. Не са необходими допълнителни драйвери!

 **Обърнете внимание: част от функциите на фискалния принтер Daisy работят само ако вече принтерът е фискализиран и съществува оператор N1 с парола 1111! За Daisy Magentis операторът е 1 с парола 01111.**

9. OT801P (Оргтехника)

Съставя бележка за този кухненски принтер без фискална памет. За да активирате термо-принтера, е необходимо да свържете принтера и да въведете неговия COM порт.

10. Електроника 03, Електроника 04

Управлява касови апарати на Електроника АД. За да активирате касовия апарат Електроника, е необходимо да го свържете с кабела към компютъра, да въведете COM порта и логическия номер на касовия апарат.

11 Електроника 92

Управлява касови апарати на Електроника АД. За да активирате касовия апарат Електроника 92 е необходимо, да го свържете с кабела към компютъра, да въведете COM порта и директорията на драйвера. Самият драйвер трябва да бъде инсталиран в посочената директория!

12. Каскаден режим: Праща данните към друг Касов Сървър на друг компютър в мрежата за да може да разпечатва на отдалечен касов апарат. Каскадното свързване позволява предаване на данни от един компютър на друг, като по този начин един касов апарат може да обслужва неограничен брой работни места. В адрес на сървъра е необходимо да въведете IP адреса на компютъра с касовия апарат.

Меню Система

1.Фискален бон само с една позиция

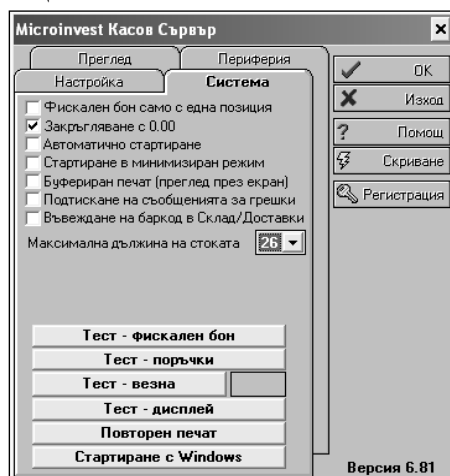
○ **Включено:** Фискалният бон съдържа само един ред с общата стойност на стоките без самите артикули.

○ **Изключено:** Фискалният бон съдържа всички стоки с име, цена и количество.

2.Закръгляване с 0.00

○ **Включено:** Всички цени и количества се закръгляват до 2-рия знак.

○ **Изключено:** Цените се разпечатват както са в самата програма. Ако има цена с повече знаци касовият апарат сам решава дали ще я приеме и разпечата.



3.Автоматично стартиране

○ **Включено:** Когато се стартира складова програма - **Microinvest Касов Сървър** се активира автоматично.

○ **Изключено:** **Microinvest Касов Сървър** трябва да се стартира от неговата икона.

4.Стартиране в минимизиран режим

○ **Включено:** Когато се стартира **Microinvest Касов Сървър** се минимизира главния прозорец на програмата.

○ **Изключено:** Прозорецът на програмата е с нормални размери в центъра на екрана.

5. Буфериран печат (преглед през екран)

○ **Включено:** Всеки ред се разпечатва на екран преди да се изпрати към касовия апарат. Това се прави с цел да се проследи дали някоя стока се разпечатва неправилно или има грешка в комуникацията.

○ **Изключено:** Информацията се печата директно без преглед на екрана.

6. Подтискане на съобщенията за грешки

○ **Включено:** **Microinvest Касов Сървър** се опитва да обработи самостоятелно грешката и не връща грешка към управляващата програма. Дори и при проблем с касата, компютъра продължава да работи нормално.

○ **Изключено:** При възникнала грешка или свършила хартия в касата се извежда съобщение и се чака операторска намеса.

7. Въвеждане на баркод в Склад/Доставки

○ **Включено:** При сериен баркод четец се добавя символа (#), за да може складовата програма да разпознае баркода във всички операции.

○ **Изключено:** Без корекция на баркода.

8. Максимална дължина на стоката

○ **Включено:** Определя колко да бъде най-дългото име на стоката в брой символи според спецификацията на Фискалното устройство.

9. Бутони

Бутон **Тест фискален бон.** - Разпечатва примерен фискален бон.

Бутон **Тест поръчки** - Разпечатва примерна поръчка за бар и кухня.

Бутон **Тест везна** - Извършва тест на връзката с включената везна.

Бутон **Повторен печат** - Разпечатва последният издаден фискален бон.

Бутон **Стартиране с Windows** - **Microinvest Касов Сървър** се зарежда автоматично при всяко включване на компютъра.

Меню Периферия

Тук се избират моделите на физическите устройства, включени към Вашия компютър. Възможните устройства са:

- Електронна везна ВМСО

○ Активира везна на избрания COM порт.

- Електронна везна Bizerba

○ Активира везна на избрания COM порт.

- Серийн баркод скенер

- Непрекъснато сканира за информация от баркод четец на избрания COM порт.

- Клиентски дисплей

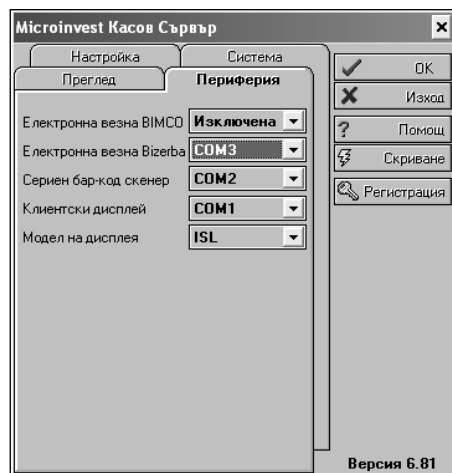
- Активира клиентски дисплей на избрания COM порт.

- Модел на дисплея

- **Datecs:** Трансформира кирилицата в латиница и печати само специфичните за кирилица букви. Няма управление на малки букви на кирилица.

- **Daisy:** Трансформира кирилицата в DOS кирилица. Има визуализация на малки букви на кирилица.

- **ISL:** Няма модификация на символите и се печати всичко.



Меню Преглед

Данните се изпращат към екран в програмата, който симулира касов апарат и така може да се направи контрол на печата без реално да има касов апарат. Вместо към апарата, информацията ще бъде изпратена към екран в меню **Преглед**.

Това е най-лесния начин да се провери каква информация ще бъде изпратена към касовия апарат.