

Microinvest Коктейл има следните функционални възможности:

- Доставка на стоки;
- Продажба на стоки;
- Производство;
- Брак/изписване на стоки;
- Ревизия;
- Фактуриране;
- Управление на търговски обект;
- Работа в ресторантски режим;
- Изготвяне на рецепти;
- Осъществява връзка с различни касови апарати, фискални и кухненски принтери, електронни везни, баркод четци, клиентски дисплеи, POS терминал за плащане чрез карти и др.
- Различни нива на достъп;
- Каса;
- Редакция на документи;
- Разсрочено разплащане от/към партньори;
- Генератор на справки.
- Връзка с мобилен компютър тип Palm/Visor.

Продуктът разполага с вграден генератор на справки, а също така и с най-разнообразни предварително съставени образци на справки.

Описание на продукта

Microinvest Коктейл е най-съвременната българска система за управление на ресторант, магазин, заведение или склад. В настоящото ръководство ще Ви запознаем с основните положения при използване на този продукт, както и с най-често срещаните случаи в практиката.

Самото описание е построено чрез демонстрация на практически примери и ще Ви преведе през всички стъпки от процеса на работа с продукта. Желателно е да следвате технологията и да въвеждате данните така, както ние сме ги подбрали. Така ще можете да експериментирате с всички функции и да се запознаете с възможностите на продукта .

Номенклатури

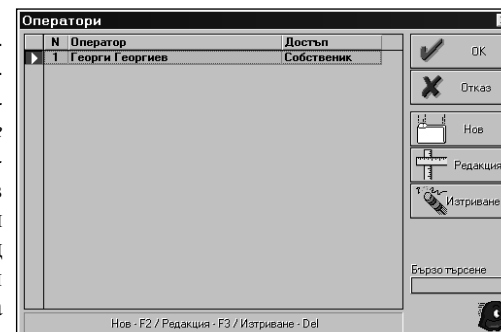
Първата стъпка при работа с програмата е да бъдат създадени съответните номенклатури от оператори, които ще работят с програмата, да бъдат въведени **стоките, партньорите и обектите**. Добре оформената номенклатура гарантира по-лесната и удобна работа с програмата, за това е от голямо значение как ще бъде направено това. Тук ще бъдат представени възможно най-удобните начини на подредба на номенклатурите в зависимост от типа на обекта, от това дали е заведение, магазин или чисто складово стопанство. Повечето от параметрите, които ще се зададат са универсални независимо от това какъв е типа на обекта, но в същото време ще бъдат засегнати някои специфични положения в подредбата на номенклатурата в зависимост от типа обект.

Оператори

Първата и основна задача в самото начало е да бъдат зададени потребителите, които могат да работят със системата. В **Microinvest Коктейл** под **Оператори** се има предвид всички, които имат достъп и право да работят с програмата. За целта правите следното:

От менюто избирате с мишката **Редакция**, а след това **Оператори**. Отваря се следният прозорец:

В този прозорец са описани всички въведени до момента оператори (*най-вероятно сега е празен, защото не е дефиниран нито един оператор*). За да въведете нов оператор, натискате бутон **Нов**. В появилия се прозорец въвеждате името, логическия номер, паролата и нивото на достъп на оператора.



Обърнете внимание, че е много важно да имате поне един собственик. В противен случай може да си "заклучите" програмата и да не може да влезете в нея!!!

Име	Логически номер	Парола	Ниво на достъп
Георги Георгиев	1	111	Собственик
Петър Петров	2	222	Администратор
Иван Иванов	3	333	Оператор
Димитър Димитров	4	444	Оператор

Сега нека направим следния експеримент. Излезте от програмата (първо **Отказ** за изход от прозореца с операторите, след това меню **Файл**, после **Изход**) и влезте отново. На появилия се прозорец с оператори изберете **Иван Иванов** и попълнете неговата парола **333**.

Отново изберете меню **Редакция**, а след това **Оператори**. Обърнете внимание на прозореца - в него липсват бутоните **Нов**, **Редакция** и **Изтриване**! Това е така, защото текущият оператор няма права за изпълнението на тези операции. За пълното изучаване на програмата са ни необходими пълни права за ползване, затова ще направим смяна на оператора без изход от програмата. Това става по следния начин:

Изберете **Редакции**, след това **Администриране** и **Смяна на активния оператор**. Появява се познатият прозорец с паролите и Вие си избирате за оператор **Георги Георгиев**, като въвеждате и паролата му. Ако Вие сте изпълнили тази процедура успешно, то в долната част на екрана ще видите името на активния оператор, в случая **Георги Георгиев**.

В зависимост от това дали ще управлявате чрез програмата дейностите на заведение, магазин или чисто складово стопанство, може да конфигурирате и съответните нива на достъп на операторите. За заведение с ниво на достъп **Оператор** могат да бъдат отделните сервитьори, бармани или друг обслужващ персонал. С ниво на достъп **Администратор** в зависимост от спецификата на работа, може да бъдат управители или администратори. Когато зададете ниво на достъп за даден оператор, то да бъде **Собственик**, не е нужно това да бъде единствено самия собственик на заведението. С ниво на достъп **Собственик** може да бъде всеки, който ще има пълен достъп до всички менюта и функции на програмата. Ако типа на обекта е магазин или друг тип чисто търговско стопанство, оператори могат да бъдат самите продавач - консултанти. Какво ниво на достъп ще има се определя от това, на кого какви права за работа му се делегират.

Бутонът **Редакция** служи за редактиране на вече въведен оператор. Това може да направите като маркирате реда на желания оператор чрез натискане с мишката непосредствено преди името на оператора. Сега при натискане на бутона **Редакция** или чрез клавиша **F3** от клавиатурата може да изведете въведената информация за този оператор и да я редактирате. Бутонът **Изтриване** служи за изтриване на вече въведена номенклатура, в случая оператор.

Внимание! Номенклатура може да бъде изтрита единствено ако не участва в операции, тъй като тя вече е нужна за справките и ако я изтриете, то ще нарушите структурата на справките. Програмата не позволява изтриване на вече участвала номенклатура в някоя от операцияите.

Изтриване на номенклатура може да се направи в началото преди да е участвала в операции (при грешно въвеждане още при самото създаване

на номенклатурата) или ако вече е участвала в такива в процеса на работа. Тя може да бъде изтрита по два начина.

Първият е чрез **изтриване на период**: От **Редакция** ⇨ **Администриране** ⇨ **Изтриване на период** задаваме до коя дата искате да изтриете операцията, в случая това ще са всички дни до които сте имали операции. След извършване на тази операция може да изтриете дадената номенклатура.

Втория начин е като създадете **нова база със същата номенклатура**: От **Файл** ⇨ **Нова база с номенклатури** изписвате името на новата база и след това във вече новосъздадената база може да изтриете съответната номенклатура.

Ако на този етап все още имате затруднения в следването на инструкциите за работа или по-трудно се ориентирате в последователността на действията, по всяко време може да използвате клавиша **F1**.



Бутонът F1 служи за актуална помощ във всеки текущ прозорец на програмата.

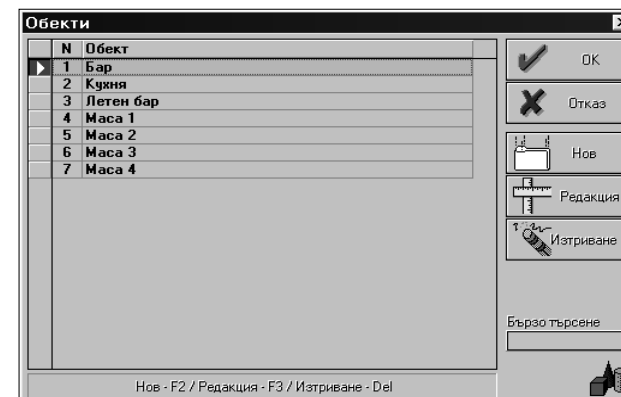
Обекти

След като сте въвели операторите, идва ред на обектите. Те се въвеждат по същия начин.

Вместо да избираме всеки път прозореца от менюто и да щракате многократно с мишката, можем да натиснете осмия бутон от лентата с бутоните и така ще активирате прозореца с обектите.

Въвеждането на обект не се различава от въвеждането на оператор. В системата трябва да има дефиниран поне един обект.

Това може да са различни щандове в магазин, бар и кухня в ресторант или отделни работни места във фирма.



Стоки

Номенклатурата на стоките се въвежда се по същия начин както операторите и обектите, но съдържа повече данни.



Вместо да избираме бутони или менюта можем направо да активираме стоките чрез клавиатурата. Това става с комбинацията Ctrl + S.

Редакция	Справки	Други	Прозор
Партньори...		Ctrl+P	
Стоки...		Ctrl+S	
Оператори...		Ctrl+U	
Обекти...		Ctrl+L	
Рецепти...		Ctrl+W	
Разплащания...		Ctrl+N	
Документи...			▶
Повторна разпечатка...			▶
Администриране			▶

Повечето от екраните имат кратки клавиши, с които се активират. Списъкът с кратките клавиши стои в дясно на реда на менюто, което извършва същата функция.

В прозореца на стоките може да има вече въведена стока “Сервиз”. Нормално е, защото тази стока е специална и програмата я използва за свои нужди. Освен това стока, оператор или обект не могат да се трият, ако участват в операция.

Трябва да въведете някои стоки. Влезте в меню **Редакция** ◊ **Стоки**. Натиснете бутона **Нов** или **F2** от клавиатурата, за да въведете информацията за новите стоки.

Попълнете празните полета. Засега баркодът няма да ни трябва, описанието - също. - **номер** (буквен или цифрен), **име** (на кирилица или латиница), **баркод** (може да бъде сканиран директно с баркод четеща или да се въведе от клавиатурата в полето **Основен баркод**). Също така може да въведете още два допълнителни баркода за

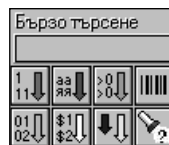
същата стока. Това се прави в случаи когато една и съща стока има повече от един фабричен код, тоест когато след това маркирате с баркод четещ един от тези три баркода в прозорец за операции, винаги ще бъде открита тази стока); **мярка** (избира се от списъка или се въвежда); **минимално количество** (въведеното минимално количество за всяка една от стоките служи за улеснение на това какво трябва да заредим в склада, тоест извикваме от меню **Справки** ◊ **Стоки** ◊ **Стоки под минималните количества** и програмата показва кои стоки са слезнали под своите въведени минимални количества, които искате да има във всеки един момент в склада); **тип на стоката** (дали стоката е за бар, кухня и др. Ако обектът, който управлявате не е ресторант или друг тип заведение и разделението на стоките по тип съответно за бар, кухня и

т.н не е особено функционално, то Вие сами може да определите на какви “типове” ще се разделят стоките. Това може да стане от **Редакция** ◊ **Администриране** ◊ **Типове на стоките**, където свободно може да изпишете “Тип на стоката”, “Кратко име” и дали да се извършва или не печат на този тип стока) и **описание** (допълнителна информация за самата стока, която е важна за Вас).

Пример:

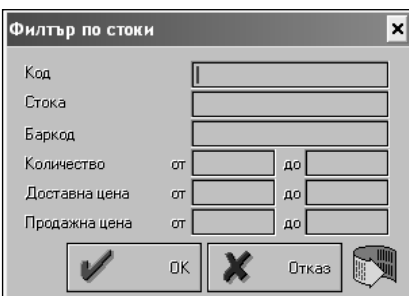
Код	Стока	Мярка	Мин. Кол.	Тип
04001	Пилешки стек с гарнитура	бр.		Кухня
02001	Шопска салата	бр.		Кухня
30001	Бира Tuborg	бр.	10	Бар
30002	Кока кола	бр.	10	Бар
01001	Кафе Lavazza	бр.		Бар
99003	сирене	кг	5	Кухня
90001	домати	кг.	5	Кухня
90002	краставици	кг	5	Кухня

Най-отдясно в прозореца за въвеждане на нова стока и редакция на стока ще откриете опцията “Стоката се използва често”. Тя подрежда стоката най-отгоре в списъка с всички стоки. Друга функция, която изпълнява тази опция е, че когато е маркирано “Стоката се използва често” тогава тази стока ще се визуализира в избран от Вас ограничен “режим на операторите” било то ресторантски режим, търговски обект, доставки и т.н. (**Други** ◊ **Настройка** ◊ **Интерфейс** ◊ **Режим за операторите**). Идеята е, че Вие сами като собственици и имащи възможност за пълен достъп до всички менюта на програмата можете да ограничавате операторите до само избрания от нас режим на ограничен достъп и чрез тази опция “Стоката се използва често”, Вие избирате кои стоки да се “виждат” от операторите и кои не. *Например в ресторант:* стоки които не искате да се виждат са изходните суровини, а стоки които искате да се виждат, и които могат да се продават от операторите са крайните продукти или това, което е в менюто на заведението. Целта е да се избегне продажбата на суровини, които единствено служат за участие в създадените от Вас рецепти.



Ако пак се върнете в основния прозорец със стоките, ще откриете няколко малки бутона в дясната част на прозореца. С тяхна помощ Вие можете да избирате типа на сортиране на списъка от стоки. Възможните сортировки са по азбучен ред, по номенклатурен номер, по продажна цена, по количества по-големи от нула и по числовата стойност на количествата и по вид на стоката. Също така има още два бутона, единия е за стартиране на друга програма на **Microinvest Баркод принтер** (служеща за създаване и отпечатване на баркодове на стоките) и втория е **Филтър**, който може да бъде “извикан” и директно чрез бутона **F6** от клавиатурата, служещ за търсене на стоки по допълнително зададени от нас параметри.

Търсенето на дадена стока може да стане и чрез изписване на номенклатурния номер на търсената стока или част от него, както и на името на стоката или част от нея.



търсене”, непосредствено над малките бутончета, описани по-горе.

Програмата сама фиксира стоката, която съвпада или е най-близка до зададените параметри на търсене. Ако желаете търсенето на друга стока или да коригирате въведените символи, по които да се търси стоката може да ги изтриете чрез бутона от клавиатурата **Del**. Това какво изписват за намирането на дадена стока може да се види в прозореца **“Бързо**



Бързото и разширеното търсене чрез Филтър на дадена стока важи навсякъде, където може да бъде извикан прозорецът със списъка на стоките!!!

За по-удобна и лесна работа с номенклатурата от стоки ще Ви подскажем как ще е най-добре да въведете номенклатурните номера в зависимост от типа на обекта: заведение, магазин или чисто складово стопанство.

- **за заведение** ще е най-удобно ако до този момент сте работили с касов апарат и операторите са свикнали с номенклатурните номера от касата, то за крайните продукти може да запазите същите номера. Ако номерата от касовия апарат нямат значение за Вас или такива не е имало и ще въвеждате номенклатурните номера по нов начин, то най-добре ще е това да стане по-следния начин. Крайните продукти в зависимост от техния тип, дали са салати, супи, напитки и т.н. може да започват например: с 01..., 02..., 03... и т.н., като първите две цифри ще показват групата към която принадлежи този краен продукт. След тези две цифри на групата може да зададете 2, 3 или 4 цифри за самата стока. Това в какво съотношение и от колко цифри ще бъде кода на съответната стока зависи от

обема на стоките и специфичния начин на работа с тях. Суровините или стоките, които единствено служат за участие в рецепти на крайните продукти, може да бъдат отделени от останалите стоки като зададете като начални цифри на

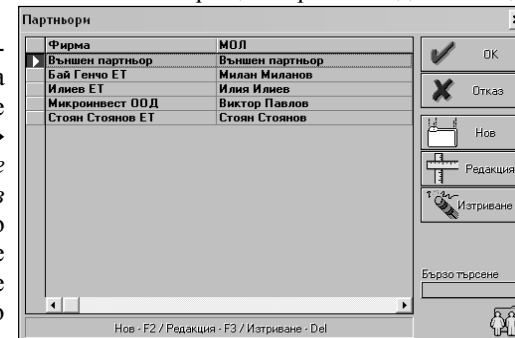
номенклатурния номер 99 (за суровини от кухнята) или 98 (за суровини от бар), така тези стоки в повечето случаи ще стоят най-отдолу на стоквата подредба, както и тяхното търсене в операциите и справките ще бъде максимално улеснено.

- **за търговски обект (магазин) или чисто складово стопанство**, подредбата на номенклатурните номера на стоките може да бъде направена по следния начин. Аналогично на подредбата при заведние, може да определите първите две или три цифри за номер на група от стоки, следващите две или три цифри може да бъдат за номер на подгрупа и последните две или три за номер на самата стока. Това колко групи, подгрупи, подподгрупи и т.н. ще създадете зависи единствено от характера на стоките.

Партньори

Номенклатурата на партньорите съдържа всички партньори, с които работите, без значение дали са Ваши клиенти или доставчици. В зависимост от операцията (доставка или продажба) програмата определя дали един партньор е доставчик или клиент. Често срещан вариант е един и същи партньор да е и двете.

Активирането на прозореца с партньорите може да стане по посочените по-горе начини (от меню Редакция > Партньори, чрез кратките клавиши **Ctrl+P** или чрез съответния бутон). Тъй като това вече не трябва да е проблем за Вас, активирайте прозореца с партньорите по най-удобния Ви начин.



Прозорецът с партньорите не се различава от прозореца със стоките и другите номенклатури. Добавянето, редакцията и изтриването на партньор стават по напълно аналогичен начин. Също така има един служебен партньор, който носи името **“Външен партньор”**. Той не може да бъде изтрит или променен. В програмата се използва когато има операция, при която не е известно кой точно е клиент или доставчик, или това не ни интересува.

Идва ред и на таблицата с партньорите.

Фирма	МОЛ	Град	Адрес
Микроинвест ООД	Атанас Атанасов	София	бул. Цар Борис III
ЕТ Бай Генчо	Милан Миланов	София	Мадрид 57
Стоян Стоянов			
Илия Илиев			

Въведете я така, както е показано. И ако още не сте въвели и другите таблици (*оператори, обекти и стоки*), направете го сега.

Защото следващите примери са базирани изцяло на тези данни.

В тази, както и в някои от предишните таблици, не попълвахте всички полета, които програмата Ви предоставя. Добрият стил на въвеждане на данните изисква попълването на повече данни, защото в различни моменти системата използва различни данни. *Например*: полето **Данъчен номер** се използва само във фактурите. Ако работите с клиентски карти се използва и полето отстъпка. Тук може да разясним как се въвеждат и използват клиентските карти. Както вече споменахме полето **Отстъпка** служи за отбелязване каква клиентска отстъпка ще ползва съответния партньор. В полето **“карта номер”** попълвате номера на картата на клиента. Номерът задължително трябва да е стандарт **EAN 8 (осемцифрен)** и да започва с цифрите **969**, следват 4 цифри за същински номер на клиент и 8-ма контролна цифра, която се изчислява по формула спрямо предишните 7 цифри на клиентската карта (*ако нямате готови клиентски номера може да ги създадете по гореописания начин с програма Баркод принтер на Microinvest*).

При така въведена клиентска карта със съответния клиентски номер и отстъпка можете да прилагате съответния процент отстъпка при самата продажба на стоката или група от стоки. Механизмът за приключване на продажбата по посочения начин ще бъде разгледана по-нататък при описание на самите операции.

Щракнете с мишката върху таблицата от прозореца с партньорите. Сега проверете дали сте на кирилица и ако това е така, натиснете буква **“С”**. Маркерът на програмата моментално се премества върху **Стоян Стоянов**. Това е така, защото програмата извършва бързо търсене по посочената буква (*или букви*) и ако открие съвпадение, веднага го избира. Този механизъм е въведен във всички прозорци и служи за по-бързо търсене на съответния елемент от номенклатурата.

И още нещо: не е необходимо да пишете в определено поле, а въвеждайте текста там, където сте в момента. Програмата ще го анализира и ако има съвпадение, тя ще Ви посочи необходимия елемент.

Рецепти

Рецептите в **Microinvest Коктейл** служат за съставяне и изписване на стоки, които се получават от други стоки в процеса на производството. Типичен пример за това е менюто от кухнята на един ресторант. Когато Ви продадете една шопска салата, програмата може да намали количествата от домати, краставици, сирене и подправки. Едновременно с това на същата тази салата ще бъде изчислена себестойност по доставни цени. Това помага да се въвеждат суровините и да се продават готови продукти, като програмата сама следи наличностите, себестойността и печалбата.

Като пример можете да въведете следната рецепта за производство на шопска салата:

Шопска салата			
Код	Стока	Марка	Количество
99003	сирене	кг.	0.05
99001	домати	кг	0.1
99002	краставици	кг.	0.1

Въвеждането на рецептата се извършва по следния начин: от меню **Редакция** **◆ Рецепти** се активира съответният прозорец.

В горната част се попълва продукта за който се прави рецептата. След това с бутон **Добавяне** се попълват изходните суровини (*също стоки от списъка*), като за всяка суровина се задава съответното количество, с което тя участва.

Завършването на рецептата трябва да е придружено с натискане на бутон **Запис**.

Тогава програмата запомня тази рецепта и я присвоява на стоката. Обърнете внимание, че както **“Шопска салата”**, така и **“сирене”**, **“домати”** и **“краставици”** са вече дефинирани стоки в програмата, т.е. в процеса на производството програмата взема съществуващи стоки и ги преработва до друга стока, която също е предварително дефинирана. По този начин името на рецептата се определя от главната стока (*продукта*). В прозореца на стоките тази стока е оцветена в син цвят. Това означава, че тази стока има съответна рецепта, която позволява извършване на производство, когато е необходимо.

Ако сега направите доставка на **“Краставици”** **“Домати”** и **“Сирене”** и продадем **“Шопска салата”** ще видите, че количествата на първите стоки ще намалееят точно с продадените по рецептата количества.

Така Вие продавате продукта, а програмата изважда от складовите наличности изходните суровини.

Рецептата може да бъде и сложна - това означава, че можете да направите пилешки стек с гарнитура, която се получава от пилешко филе и гарнитура, а самата гарнитура се получава от пържени картофи със сирене, те от своя страна от картофи и сирене и т.н. След продажбата на пилешки стек с гарнитура програмата автоматично изпълнява всички необходими рецепти и коригира съответните количества.

Операции

Доставки

Първата операция в една система е доставката на стоки. Чрез нея Вие зареждате (*заприходявате*) количества от стоки във Вашия склад. Изберете меню **Операции** **Доставки** или натиснете **F3** от клавиатурата.

Прозорецът за доставки е пред Вас. В него се попълват всички необходими данни за извършване на доставката. В първото поле се попълва доставчика. Натиснете **F4** или **Enter**.

Появява се списъкът с доставчиците. Маркирайте “**Стоян Стоянов**” от списъка с доставчиците (*той беше въведен в предната глава*) и потвърдете с **OK** или **Enter**. Ако желаният доставчик не фигурира в списъка с партньори, то с бутон **Нов** можете да въведете всички данни за него и с **OK** или **Enter** да го добавите в списъка.

Когато сте в списъка с партньорите, можете да използвате модула за бързо търсене, като напишете първите букви от името на партньора. Тогава маркерът ще се позиционира върху първия партньор с тези символи. Ако търсите символ, който е във вътрешността на името, използвайте символа (~) и след него символите, по които търсите. *Например:* ако партньорът е “**Мария 71**”, напишете ~71 и маркерът се позиционира върху “**Мария 71**”.

Полето **Обект** се попълва по същия начин, като с **F4** се извиква списъкът с обектите, след което се избира желаният обект или в полето се изписва логическият му номер и накрая се натиска **Enter**. Във втория случай направете следното: въведете **1** и натиснете **Enter**. Програмата изписва “**Бар**”, тъй като това е обектът с логически номер **1**.

При полето за оператор ще използваме друга техника: щракнете два пъти с мишката в полето за оператор. Излиза прозорец за избор на оператор. Естествено, може и с **F4** или **Enter**. Посочват го от списъка или логическия му номер и натиснете **Enter**.

Когато полетата за доставчик, обект и оператор са попълнени, програмата Ви прехвърля в таблицата за стоки. Тук свободата за избор на артикул е доста голяма:

Код	Стока	Марка	Кол.	Дост. цена	Прод. цена
01001	Кафе Lavazza	бр.	0.00	0.00	0.00
01002	Капучино	бр.	0.00	0.00	0.00
02001	Шопска салата	бр.	0.00	0.00	0.00
04001	Пилешки стек с гарнитура	бр.	0.00	0.00	0.00
04002	Гарнитура	бр.	0.00	0.00	0.00
30001	Бира Tuborg	бр.	0.00	0.00	0.00
30002	Кояк кола	бр.	0.00	0.00	0.00
40001	Absolute vanilla	бр.	0.00	0.00	0.00
40002	Jack Daniels	бр.	0.00	0.00	0.00
30003	Absolute Vanilla л.	л.	0.00	0.00	0.00
98001	кафе Lavazza кг.	кг.	0.00	0.00	0.00
98002	мляко	л.	0.00	0.00	0.00
99001	домати	кг.	0.00	0.00	0.00
99002	картофени	кг.	0.00	0.00	0.00
99003	сирене	кг.	0.00	0.00	0.00
99004	пилешко филе	кг.	0.00	0.00	0.00
99005	яйца	бр.	0.00	0.00	0.00
	Сервис		0.00	0.00	0.00

1. Въведете кода на стоката и натиснете **Enter**;
2. Натиснете **F4** и от списъка с артикулите изберете търсения артикул (*системата за бързо търсене, спомената по-горе, работи и тук*);
3. Въведете първите символи от името на артикулите и натиснете **Enter**. Маркерът е позициониран върху артикула с име, най-близо до въведените символи;
4. Ако искате да намерите артикул, съдържащ в името си цифри, напишете ~ и цифрите, по които търсите. *Например:* ако търсите артикул Водка 100 г., достатъчно е да напишете ~100.
5. Ако искате да изберете повече от една стока наведнъж, това може да стане чрез клавишната комбинация **Ctrl+G**. Отваря се прозорецът със стоките, от който чрез избор на няколко стоки с мишката или клавиш **Space** от клавиатурата, може да добавите в прозореца **Доставки** няколко избрани от Вас стоки. Този начин на избиране на няколко стоки наведнъж важи при всички Операции като продажба, доставка, брак/изписване и т.н. Посочения избор на стоки се нарича “**Селекция на стоки**”.
6. Маркирайте баркода от опаковката на стоката, ако разполагате с баркод четец.

Следва попълването на полето за **количество** (*програмата ще отбележи количество 1, но ако искате да въведете цялото количество на доставяната от Вас стока (без да е нужно да маркирате с баркод четец за всеки един артикул по отделно), то в полето **Количество** може да кори-*

гирате единицата с цялото количество. По-бърз и лесен начин е още преди маркирането на стоката с баркод четеца в полето **Стока** да изпишете количеството, което ще доставяте и след това да маркирате стоката програмата автоматично ще я разпознае и ще попълни количеството което сте изписали в полето стока преди маркирането ѝ с баркод четец. Посочения начин за маркиране на по-голямо от единица количество важи и за другите операции като продажба, брак/изписване и т.н.), **доставна цена** (тази, на която го купувате. Ако цената е различна при различните доставки, които правите в процеса на работа, програмата я усреднява от различните доставки, тоест, програмата работи със средно претеглена доставна цена) и **продажна цена** (крайната цена, на която ще го продавате). Последната не е задължителна за попълване. След полето **Продажна цена** следващото натискане на **Enter** Ви отваря нов ред за нова стока в доставката.

Въведете следните данни:

Стока	Количество	Доставна цена	Продажна цена
Бира Tuborg	10	0.80	1.50
Кока kola	20	0.50	0.90
сирене	5	3.50	5.00

Ако сте сбъркали и сте въвели някой ред в повече, можете да го изтриете с комбинацията **Ctrl+Delete**. Единственото условие е маркерът да е в реда, който искате да изтриете. Маркирането на реда става чрез натискане с мишката в началото на съответния ред, който искате да изтриете. Редът се оцветява и чрез клавишната комбинация го изтривате.

STOP Това, че Вие сте въвели данните, в никакъв случай не значи, че програмата ги е запомнила. В този момент Вие още не сте потвърдили операцията и програмата не е заприходила стоките. А това става чрез натискането на **F9**.

С **F9** вече сте вкарали първите стоки във своя склад.

Нека да проследим какви данни сте въвели и какво е състоянието на склада.

Изберете меню **Справки** \blacklozenge **Доставки**. Появява се прозорец за съставяне на справката с множество полета.

Засега ще се ограничим и ще натиснем директно бутона **Търсене**. На екрана вече виждате всички доставки, в случая най-вероятно само три реда от една доставка.

Един ред съдържа една стока с нейните данни - количество, доставна и продажна цена и съответните суми.

Разгледайте ги, съвпадат ли си с тези, които сте въвели?

Документ	Стока	Дата	Кол.	Дост. цена	Дост. сума
000001	Бира Tuborg	01.03.2005	10.00	0.80	8.00
000001	Кока kola	01.03.2005	20.00	0.50	10.00
000001	сирене	01.03.2005	5.00	3.50	17.50

Доиде ред и на една друга, по-важна справка, а именно - наличност в склада. Тази справка се активира от меню **Справки** \blacklozenge **Стоки** \blacklozenge **Количества на стоки** и е една от най-често употребяваните справки в програмата. На появилия се прозорец натискате директно бутон **Търсене** и на екрана трябва да видите следното:

Документ	Стока	Дата	Кол.	Дост. цена	Дост. сума
000001	Бира Tuborg	01.03.2005	10.00	0.80	8.00
000001	Кока kola	01.03.2005	20.00	0.50	10.00
000001	сирене	01.03.2005	5.00	3.50	17.50

Друг начин за завеждане първоначалните количества на стоките или за корекцията им в процеса на работа се извършва чрез модул **“Ревизия”**, който се намира в меню **Редакция** \blacklozenge **Администриране**.

Ревизия

Партньор: Външен партньор
 Обект: склад
 Оператор: Георги Георгиев

0.00 лв

Стока	Мярка	Кол.	Нал.	Дост. цена	Прод. цена	Сума
домати	кг	5	-0.30	1.80	0.00	0.00
*		0.00	0.00	0.00	0.00	0.00

В полето **Стока** изберете артикула, за който ще се коригират количествата, като в колона **Нал.** (*налични*) е количеството, което се води в компютъра, а в полето **Кол.** се въвежда новото, коригирано количество. Когато няма разлика между това, което се води в компютъра и това, което е налично физически, програмата извежда съобщение, че стоката не може да участва в ревизията. В такъв случай се върнете в полето за стока и на нейно място извикайте друг артикул или изтрийте реда със стоката чрез **Ctrl + Del**. Чрез модул **“Ревизия”** може също да коригирате и доставните и продажните цени на стоките. След като сте записали промените може да запишете данните с бутон от клавиатурата **F9**.

Ако все още не сте въвели цени на своите стоки, от операция **Доставки** или чрез модул **“Ревизия”**, може да го направите сега използвайки меню **Редакция** **Администриране** **Смяна на цени**. Сега вече може да намерите необходимата стока и нейната цена да се коригира с новата стойност. Стойността се записва в момента, в който позиционирате маркера, в което и да е друго поле.

Смяна на цени

Код	Стока	Мярка	Кол.	Дост. цена	Прод. цена
01001	Кафе Lavazza	бр.	0.00	0.00	0.00
01002	Капучино	бр.	0.00	0.00	1.20
02001	Шопска салата	бр.	0.00	0.00	2.80
04001	Пилешки стек с гарнитура	бр.	0.00	0.00	4.50
04002	Гарнитура	бр.	0.00	0.00	1.40
30001	Бира Tuborg	бр.	10.00	0.80	1.50
30002	Кока кола	бр.	20.00	0.50	0.90
40001	Absolute Vanilla	бр.	0.00	1.00	2.30
40002	Jack Daniels	бр.	0.00	1.50	3.50
99003	сирене	кг	5.00	3.50	0.00
99005	яйца	бр.	0.00	0.16	0.00
30003	Absolute Vanilla л.	л.	0.00	20.00	0.00
99001	кафе Lavazza кг.	кг	0.00	15.00	0.00
99002	мляко	л.	0.00	1.40	0.00
99001	домати	кг	0.00	1.80	0.00
99002	карастивци	кг	0.00	1.80	0.00
99004	пилешко филе	кг	0.00	3.80	0.00
	Сервиз		0.00	0.00	0.00

ОК
 Отказ
 Нов
 Редакция
 Изтриване
 Бързо търсене
 1 11 22 33 44 55 66 77 88 99 00
 01 02 03 04 05 06 07 08 09 10

Легенда
 Стока
 Продукт

Нов - F2 / Редакция - F3 / Филтър - F6 / Изтриване - Del

Не е желателно да се коригират доставните цени, защото ще нарушат изчисляването на среднопретеглената цена. Ако имате създадени рецепти, не е нужно да задавате доставни цени на крайните продукти получени от тях. Програмата в зависимост от съотношението на суровините,

вложени в дадена рецепта за производство на съответния продукт, автоматично генерира среднопретеглена доставна цена за него или т. нар. себестойност на продукта. По този начин препоръчително е за суровините, които не се продават пряко, а само участват в рецепти на крайните продукти, да не им се задават продажни цени. Съответно за крайните продукти да не се задават доставни цени.

След като имате въведени количества и цени на стоките може да започвате да ги продавате.

Продажби

Изберете меню **Операции** **Продажби** или натиснете **F2** от клавиатурата. Прозорецът за **“Продажби”** е пред Вас.

С **F4** или **Enter** извикайте списъка с партньорите. Маркирайте името на купувача и потвърдете с **OK** или **Enter**. Ако той е без значение за Вас, изберете **“Външен партньор”**. В полето обект извикайте списъка на въведените обекти с **F4** и изберете един от тях или използвайте логическите им номера + **Enter**. Въведете и оператор по същия начин, както при доставка. Попълнете в таблицата трите вида бира и посочете като количество по една бройка. Засега не променяйте продажната цена, тъй като това става лесно и можете да го експериментирате и сами...

Приключването на операцията става с **F9**. Сега направете справка за продажби от меню **Справки** **Продажби**.

Справка за продажби

Документ	Стока	Дата	Кол.	Прод. цена	Прод. сума
000001	Бира Tuborg	06.03.2005	1.00	1.50	1.50
000001	Кока кола	06.03.2005	1.00	0.90	0.90
000001	сирене	06.03.2005	1.00	5.00	5.00


ОК
 Печат
 Експорт
 Сумиране

Обърнете внимание, че всички полета, които са с активирана опция (*отстрани, в дясно*) участват като колони в справката. Ако включите или изключите съответната опция полето се появява или изчезва от справката.

Идва ред и на справката за количества. А тя естествено изглежда така:

Код	Стока	Дост. цена	Прод. цена	Кол.
30001	Бира Tuborg	0.80	0.00	9.00
30002	Кока кола	0.50	0.00	19.00
99003	сирене	3.50	0.00	4.00

Количеството се променя, защото сте продали по една бройка от всяка стока

 Извикайте таблицата със стоките чрез Ctrl + S . Там също ще видите количествата на стоките и техните цени...

Код	Стока	Мярка	Кол.	Дост. цена	Прод. цена
	Кока кола	бр.	19.00	0.50	0.90
	Бира Tuborg	бр.	9.00	0.80	1.50
	Сирене	кг	4.00	3.50	5.00
	Сервиз		0.00	0.00	0.00

Производство

В зависимост от настройката (*Други* \blacktriangleright *Настройка* \blacktriangleright *Ядро* \blacktriangleright *Автоматично производство*) на програмата, когато правите продажба, автоматично се извършва производство на необходимите продукти. Това обаче не значи, че ние не можем да произведем тези количества предварително и да ги продаваме от наличност. Този процес се нарича “Производство” и се извършва чрез меню *Операции* \blacktriangleright *Производство*.

В този прозорец се попълва рецептата или стоката - продукт и се задава необходимото количество. След натискане на бутон **Произведи** програмата извършва необходимите изчисления и произвежда крайния продукт. В долната част на екрана се изписват новото количество на стоката и новата среднопретеглена цена (*тя може да се промени, ако някоя от суровините има изменение на доставната цена*). Ако необходимото количество Ви удовлетворява, можете да затворите този прозорец.

Код	Стока	Мярка	Кол.	Дост. цена	Прод. цена
99003	сирене	кг	.05	3.50	0.00
99001	домати	кг	.1	1.80	0.00
99002	караставици	кг	.1	1.80	0.00

Ако погледнете количествата на стоките ще видите, че от “сините” стоки са се натрупали количества, а от изходните суровини са се намалили количества. Ако сега продадете продукт, който преди малко произведохте, програмата ще изважда първо от произведените количества, докато не ги нулира, след което ще започне да изважда от изходните суровини. Това е така, защото автоматичното производство се активира само ако от съответния продукт няма достатъчно налично количество...

При изключено автоматично производство програмата продава от артикулите, по които има рецепта без да изписва количества от изходните суровини. Ако се получат отрицателни количества, автоматичното производство може да бъде активирано само след производство на всички артикули с отрицателни количества до нулеви.

Брак на стоки

За да бракувате стоки, извикайте меню *Операции* \blacktriangleright *Брак* \blacktriangleright *Изписване*. В меню *Други* \blacktriangleright *Настройки* имате възможност да изберете брака по коя цена да става - **продажна** или **доставна**. Попълнете полетата по познатите начини: извикайте стоката, която ще бракувате, попълнете количеството ѝ, и запишете операцията с **F9**.

Режими на работа

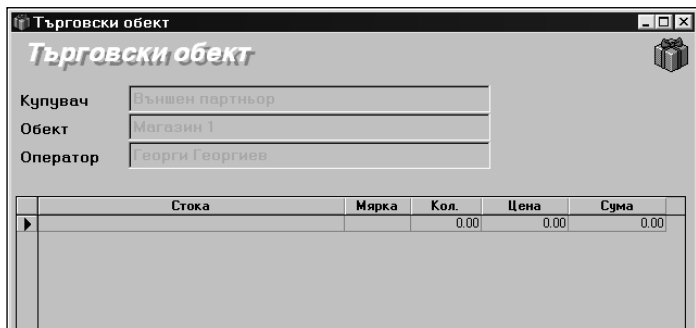
Ограничените режими на работа допускат операторите само до предварителния зададен такъв от меню *Други* \blacktriangleright *Настройка* \blacktriangleright *Интерфейс* \blacktriangleright *Режими на работа*. Така оператора може да извършва единствено операцията, която му е зададена без да може да излиза от този режим ако не се въведе паролата за ниво на достъп **Собственик** (*полето за въвеждане на Оператор и Парола се извиква чрез клавишна комбинация Ctrl+0*).



Това какво има право да извършва операторът или администраторът, съответно какво изрично няма право да извършва, вижда (или да не вижда) в зададения му ограничен режим на работа се определя единствено от собственика в меню *Други* \blacktriangleright *Настройка* \blacktriangleright *Интерфейс* \blacktriangleright *Режими на работа*.

Режим Търговски обект

Активира се с **F8** или от меню **Операции** ⇨ **Търговски обект**. Това е режим за динамични продажби в реално време, който много наподобява **“Продажби”**. Основната разлика е, че веднъж въведени полетата за партньор, обект и оператор се заключват и след приключване на продажбата с **F9** маркерът остава позициониран в полето за стоки, без да се изисква ново въвеждане на заключените данни.



Този режим е изключително удобен за работа с баркод четец от оператор на смяна, който реализира множество продажби на случайни клиенти от един и същ обект (*щанд*). Изходът от този режим е с щракване с мишката на **X**-чето в горния десен ъгъл на прозореца.

В този режим са въведени редица удобства.

Ако притежавате баркод четец, въвеждането на количество може да стане по следния начин: въвеждате количеството в полето за име на стоката, *например* **1.23** и маркирате баркода на стоката с четеца. В този момент програмата сама попълва количеството в съответното поле, намира стоката по баркода и попълва съответното поле и се позиционира на нов ред, като очаква ново въвеждане. Така с едно маркиране се изпълнява цялата операция по въвеждането на данните.

Ако е въведена система с клиентски карти, достатъчно е да маркирате клиентска карта. Това изпълнява ролята на **F9**, като автоматично се намира клиента и се приключва текущата сметка. Тогава клавиатурата става почти излишна...

Ресторантски режим

Стартира се от меню **Операции** ⇨ **Ресторант** или с **Ctrl + F8**. Има два основни режима на работа - **нормален** и **със защита**. Конкретният режим се избира от меню **Други** ⇨ **Настройка** ⇨ **Интерфейс** ⇨ **Режим за операторите**. При избрана повишена защита след избор на оператор автоматично излиза диалог за парола.

Стартирайте специализирания режим и попълнете първите три полета по познатите вече начини. Бърз избор на оператор или обект.



Запитвали ли сте се защо в програмата има логически номер на обекта и оператора? Обяснението е просто - вместо да въвеждате или избирате името от списъка е възможно да въведете **ЛОГИЧЕСКИЯ НОМЕР** и да натиснете **Enter**. Тогава програмата сама ще намери необходимия обект или оператор. Същото важи при връзка с касов апарат. Той предава логическия номер на оператора и програмата *“знае”* кой в момента въвежда данни в системата.

Ако въведете числото **3** в полето **Оператор** в някой прозорец (*например Доставка*) и натиснете **Enter**, то програмата ще изпише **Иван Иванов**, чиито логически номер е **3**. След това извикайте стоките, които ще участват във поръчката по познатите начини и въведете примерната поръчка. Запишете я с **Ctrl+2**. Тя се разпечатва разделена на две части - **“Поръчка бар”** и **“Поръчка кухня”**. В коя от двете да отиде стоката зависи от това какъв тип ѝ е зададен при въвеждането ѝ. Също така може да бъде зададено дадена стока да излиза като поръчка за летен бар, както и кухнята също да бъде разделена на **Топла** и **Студена** или пък като **Друг** тип стока нямаща нищо общо с горните опции. Това отново зависи от типа на стоката, зададен предварително за нея. Колко типа стоки ще се разпечатват зависи от Вас, също така на колко отдалечени места ще се разпечатва също зависи от това колко кухненски принтери за печат на поръчки сте свързали към управляващия компютър. Въведете още една поръчка - този път за друга маса (*обект*) и я запишете. Ако искате да се върнете в първата поръчка натиснете **Ctrl + 1**, изберете я от списъка с **OK** или с **Enter**, добавете новите неща в нея и я запишете.

Комбинацията **Ctrl + 2** служи за запис на текущата поръчка и отваряне на нова, а **Ctrl + 3** за приключване на отворената поръчка. След приключване на поръчка тя се записва като продажба, след което по избор се разпечатва **фискален бон** (*ако има връзка с касов апарат*) и **касова бележка** (*стокова разписка*). Комбинацията **Ctrl + 0** служи за смяна на активния оператор. Полето за въвеждане парола на оператор в зависимост от настройката се появява всеки път след запис на текущата поръчка с **Ctrl + 2**, така системата изисква винаги парола за въвеждането на каквито и да било следващи данни.

Въвеждайки своята парола, на екрана автоматично се активира комбинацията от клавиши **Ctrl + 1** (избор на активна неприключена сметка), всеки оператор вижда само своите отворени поръчки - масите които обслужва. Така всеки оператор не е нужно да търси своите маси, от всички отворени поръчки - той вижда само своите. При въведена парола за ниво на достъп **Собственик**, то той има възможност да види списъка на всички отворени маси на всички оператори. Друга клавишна комбинация е **Ctrl+ 9**, която служи за разпечатка на касов или фискален апарат на междинен отчет на съответния оператор. При клавишна комбинация **Ctrl + 4**, може да бъде направен преглед на екран в програмата **Microinvest Касов сървър** на приключваната сметка, тоест преди да приключите сметката с **Ctrl + 3**.



Какво ще се вижда в ресторантския режим, до какво ще имат достъп операторите, какви операции ще имат право да извършват отново зависи от това по какъв начин са организирани настройките на ресторантския режим от меню **Други** **◆** **Настройка**.

Режим Регистър на поръчките

Режимът може да бъде стартиран от меню **Операции** **◆** **Регистър на поръчките** или чрез клавишна комбинация **Shift + F8**.

Активни поръчки			
Стока	Кол.	Оператор	Обект
Шопска салата	1.00	Георги Георгиев	маса1
Капучино	1.00	Георги Георгиев	маса1

Този режим се използва когато имаме компютър в кухня, бар или друго място, от където се издават поръчки. Той замества кухненския или терминалния принтер служещи за печат на поръчките към съответните обекти като се задава за кой тип стока отговаря отдалечения обект. При запис на поръчка от оператор на отдалечен компютър, тук на екран се визуализира продукта, който се изисква да бъде издаден от този обект, задава се за кой тип стока отговаря отдалечения обект, количеството на заявената стока, кой оператор е подал заявката, за кой обект е предназначена и в колко часа е направен запис на поръчката. След издаване на зададената поръчка, тя се изчиства от регистъра на поръчките.

Режим Търговски екран

Режимът се стартира от меню **Операции** **◆** **Търговски екран**. Този режим е предназначен при работа с т. нар. **Touchscreen**, тоест когато разполагате с такъв тип монитор. Идеята е, че търговският екран напълно замества използването на изнесената клавиатура и чрез директен допир с екрана на монитора може да извършвате операцията по продажба на стоки.

Режим Реализация

Режимът може да бъде стартиран от меню **Операции** **◆** **Реализация** или чрез клавишна комбинация **Ctrl + Shift + F8**. Това също е режим за продажба на стоки. Особеното при него е, че може да задавате до две независими една от друга търговски отстъпки за всеки ред от стоки.

Стока	Мярка	Кол.	Цена	ТО%	ТО%	Сума
Каменица	бр.	10.00	0.90	5	8	7.87
		0.00	0.00	0	0	0.00

Режим Доставка

Режимът се стартира по стандартния начин както се стартира доставка. Ако е избран като Режим за работа на Оператор, при стартиране на програмата с операторска парола и зададен такъв режим на работа за тях от **Други** **◆** **Настройка** **◆** **Интерфейс** **◆** **Режим за операторите**, то той ще може единствено да извършва операция доставка.

Стока	Мярка	Кол.	Дост. цена	Прод. цена	Сума
		0.00	0.00	0.00	0.00

Издаване на фактура

В реалната практика често се случва определен клиент да желае издаването на данъчна фактура. За целта Вие вече трябва да сте извършили продажба на този клиент (задължително е продажбата да е била извършена на този клиент. Ако искаме да издадем фактура за продажба, която е с различен клиент от този, на който е била извършена съответната продажба, това може да направим през програма **Microinvest Invoice**) по стандартната технология. Следващата стъпка е да издадете фактура на базата на извършената продажба. Това става по следния начин: стартирайте модул **Операции** **◆** **Фактуриране**, изберете продажбата, която ще се фактурира, след което попълнете необходимите данни.

Параметри на фактурата

Номер: 000000001 Дата: 15.02.2005 Място на сделката: _____

Получател: Милан Миланов Магазин: 1

Отговарящ: Милан Миланов

ЕГН/Л.К.: _____

Състави: Георги Георгиев Описание на сделката: _____

Отговарящ: Георги Георгиев

Копия

Копия

Оригинал + копие

Оригинал + 2 копия

Данъчна фактура: _____

Плащане: в брой

Учителен апарат

✓ ОК ✗ Отказ

С бутон **ОК** фактурата се създава и разпечатва. Данните за Вашата фирма (*доставчик във фактурата*) можете да въведете от меню **Помощ** \blacktriangleright **Регистрация**. Програмата позволява и една улесняваща техника при издаване на фактура за последната извършена продажба. В случая не е нужно да се извиква списък на извършените продажби а чрез менюто **Редакция** \blacktriangleright **Бързо фактуриране** или чрез клавишна комбинация **Ctrl + F7** да фактурираме последната продажба.

Въвеждане на приходи и разходи

Ако искате да въведете други приходи или разходи, като наем, заплати, консумативи и други подобни, изберете меню **Операции** \blacktriangleright **Касова книга**.

Касова книга

Дата	Описание	Тип	Приход	Разход
06.03.2005	Доставка N1	Доставка	0.00	35.50
06.03.2005	Продажба N1	Продажба	7.40	0.00

Период	Приходи	Разходи	Остатък
03/2005	7.40	35.50	-28.10
Общо	7.40	35.50	-28.10

Филтър: _____

Дата: _____

Описание: _____

Тип: Без значение...

Нов Редакция Изтриване

Изберете бутон **Нов**, след което въведете типа на прихода/разхода, сумата и датата.

Нов приход/разход

Дата: 06.03.2005

Описание: Платени заплати на персонал

Вид приход/разход: Заплати

Сума: 1200

✓ Запис ✗ Отказ

С бутон **Редакция** и **Изтриване** може да редактирате и изтривате съответния ред. В полето **Филтър** може да бъде зададен критерий, по който да се филтрират записите в касовата книга, така че да виждате само част от тях.

Модул за плащане

Microinvest Коктейл позволява следене на плащанията по документи. При това могат да се следят всички видове документи - Доставки, Продажби, Брак и Ревизии. В зависимост от системната настройка в края на всяка операция се появява прозорец, в който могат да бъдат попълнени сумите, които партньорът плаща. След приключване на операцията програмата записва в базата от данни разплащането, което може да бъде редактирано в произволен момент. Самата редакция или добавяне на ново плащане се извършва чрез меню **Редакция** \blacktriangleright **Разплащания**. Тази функция се използва за плащане на суми по неплатени документи, получени в резултат на непопълнена или частично попълнена сума за разплащане след определения тип операция (*продажба, доставка...*). Плащането по документ се извършва чрез бутон **Плащане**.

Разплащания

Партньор: _____

Фирма	Док. N	Остатък
Външен партньор	000001	0.00
Външен партньор	000001	0.00
Външен партньор	000002	0.00
ЕТ Бай Генчо	000003	0.00
Външен партньор	000004	0.00
Външен партньор	000005	0.00
Микроинвест ООД	000006	18.00

Бързо търсене: _____

01 02 03 04 05 06 07 08 09 10 11 12

01 02 03 04 05 06 07 08 09 10 11 12

Разплащане

Микроинвест ООД

Сума: 18.00

Продажба 000006 Плащане: 18.00

17.02.2005 Ресто: 0.00

Печат на документ за плащане

Метод на плащане:

Плащане в брой

Плащане чрез банков превод

Плащане с карта през POS терминал

✓ ОК ✗ Отказ

Легенда

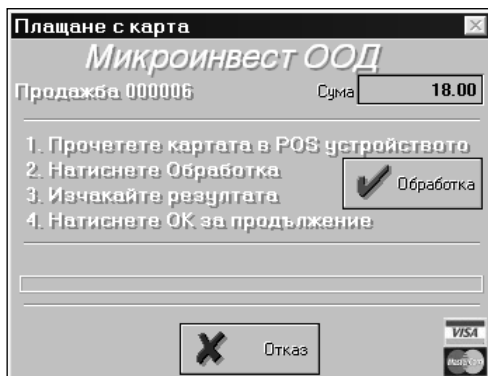
- Продажби
- Доставки
- Брак
- Ревизии

Появява се прозорецът за разплащане. Както споменахме този прозорец в зависимост от системната настройка се появява при приключването на всяка една от операциите, при които се извършва разплащане.

Особеното тук е, че сумата на плащането се попълва автоматично от програмата. Ако това е сумата, която искате да се плати минавате към избор метода на плащане, ако не в полето **Плащане** нанасяте сумата, която се плаща от партньора. Ако

сумата в поле плащане е по-малка от сумата, която трябва да бъде платена, то остатъкът остава като неплатена сума, ако сумата в полето е по-голяма, то в поле **Ресто** може да видим сумата на рестото.

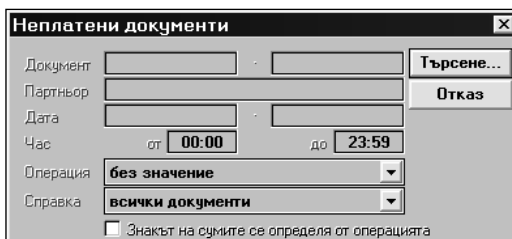
Метод на плащане ни предлага три опции на плащане - **в брой** (*по подразбиране то е избрано всеки път*), **чрез банков превод** (*при предварително платена сума по банков път*) и **плащане с карта през POS терминал** (разплащане чрез дебитна или кредитна карта). Ако изберем плащане с карта през POS терминал се визуализира следния прозорец:



За приключване на плащането, следвайте стъпките описани в прозореца.

Информация за неплатените документи може да се види от меню **Справки** > **Разплащане** > **Неплатени документи**.

Стартирайте справката.



В полето **Документ** въведете номера на неплатения документ и натиснете бутон **Търсене**. Можете да търсите и по партньор - в полето **Партньор** изберете името на клиента с непознати задължения. В полето **Дата** се избира период на издаване на документа.

Датата се задава чрез двойно щракване в полето и посочване на дата от появилия се календар. Ако полетата не са попълнени, справката излиза без ограничение на данните (*всички данни*). В **Операция** може да се избере типа на операцията - дали да се търсят само продажби или само доставки. Аналогично, можете да изберете справка по платени или неплатени документи.

Опцията "Знакът на сумите се определя от операцията" работи по следния начин: Ако опцията е изключена, всички документи, по които има задължения са със знак плюс (+), т.е. 100 лева в продажбите и 100 лева в доставките означават, че по тези два документа не са платени по 100 лева. Ако опцията е включена, то същите документи ще изглеждат по следния начин: +100 лева в продажбите и -100 лева в доставките. Това означава, че Ви дължат 100 лева от продажба, а Вие дължите 100 лева за доставка, която не е платена...

Аналогична справка Ви дава общото задължение на партньорите. Тази справка е достъпна от меню **Справки** > **Разплащане** > **Задължения по партньори** и се използва за калкулиране салдата на партньорите. Опцията "Знакът на сумите се определя от операцията" работи по описания вече начин.

Модул Справки

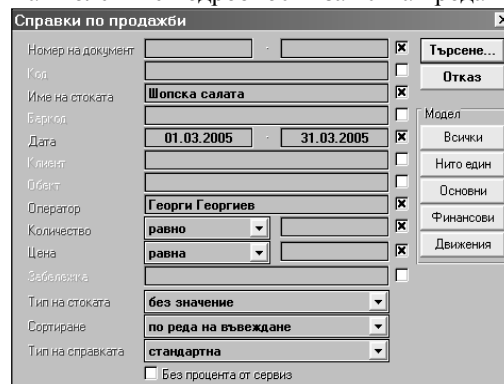
Меню **Справки** е едно от най-често употребяваните в програмата. Чрез справките Вие може да получите реалното състояние на стоките и операциите в програмата. Това е и универсалният метод за контрол и анализ на информацията.

Справките в **Microinvest Коктейл** се делят на няколко вида:

- **таблични;**
- **с групиране;**
- **обобщени;**
- **визуални.**

Няма да се спираме на отделните видове справки. Основно те се различават по своя външен вид и по начина на представяне на информацията.

Активирайте меню **Справки** > **Продажби**. Сега можете да видите и най-големите подробности за всяка продажба.



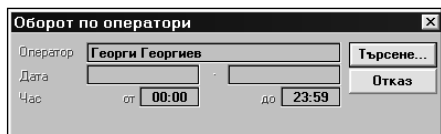
Ако попълните полето **Номер на документ**, можете да ограничите справката за продажби с номера от **N** до **M**. В полето **Код** можете да посочите част от кода на стоки, които сте дефинирали. В полето **Име на стоката** можете да въведете част от име, съдържащо се в определени стоки или пълното име на някоя стока. С **F4** или двойно щракване може да изведете списък

ка от стоки и след това да посочите стоката, за която искате да видите продажбите. Поле **Дата** филтрира за период. Достатъчно е да изберете началната и крайната дата. Поле **Клиент** селектира партньора, за който искате да проследите продажбите. Изборът му става чрез директно въвеждане, с **F4** или с двойно щракване в полето. Аналогично се попълват и обработват и полетата **Обект** и **Оператор**.

Полетата **Количество** и **Цена** служат за математическо ограничаване на данните. Тук може да изберете "по-голямо" или "по-малко" от определени стойности, въведени в полетата в дясната част на същия ред. Полето **Тип на стоката** филтрира по това дали стоката е зачислена към бара или кухнята. **Сортиране по...** подрежда генерираната справка по избрани от Вас критерий. **Тип на справката** определя допълнителните критерии, които са различни за различните оператори (*собственик, администратор или оператор*).

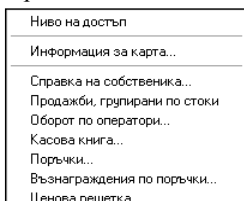
Информация за собственика

Най-важните справки за Вас са тези за оборота на операторите, сервитьорите, за оборота на заведението и за печалбата. Ако искате да извадите справка за сумите, които трябва да отчете персонала за изтеклата смяна, стартирайте меню **Справки** \blacktriangleright **Други** \blacktriangleright **Оборот по оператори...**




Попълнете полетата за дата и час за желанния период и дайте **Търсене**. Ако не сте избрали конкретен оператор, справка излиза за целия персонал.

От бутона **Сумиране** можете да видите целия оборот на заведението. Печалбата можете да видите от меню **Справки** \blacktriangleright **Други** \blacktriangleright **Справка на собственика...** след натискане на бутон **Сумиране**.



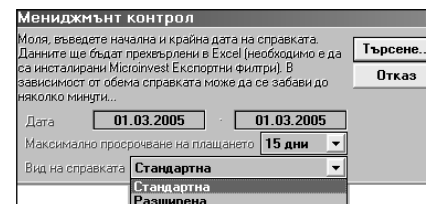
Количествата на стоките в момента можете да видите от меню **Справки** \blacktriangleright **Стоки** \blacktriangleright **Количества на стоки...**, а наличност към задна дата - от меню **Справки** \blacktriangleright **Стоки** \blacktriangleright **Наличност към дата...**

Най-краткият начин да видите количествата и цените на стоките в момента е като натиснете петата икона  отляво-надясно от реда с иконите или комбинацията **Ctrl + S**.

Код	Стока	Мярка	Кол.	Дост. цена	Прод. цена
01001	Кафе Lavazza	бр.	0.00	0.00	0.70
01002	Калачино	бр.	0.00	0.00	1.00
02001	Шопска салата	бр.	1.00	0.54	2.80
04001	Пилешки стек с гарнитура	бр.	0.00	0.00	4.50
04002	Гарнитура	бр.	0.00	0.00	1.40
30001	Бира Tuborg	бр.	9.00	0.80	1.50
30002	Кока кола	бр.	19.00	0.50	0.90
40001	Absolute Vanilla	бр.	0.00	1.00	2.20
40002	Jack Daniels	бр.	0.00	1.50	3.00
99003	сирене	кг	3.85	3.50	0.00
99005	яйца	бр.	0.00	0.15	0.00
30003	Absolute Vanilla л.	л.	0.00	20.00	0.00
98001	кафе Lavazza кг.	кг	0.00	15.00	0.00
98002	мляко	л.	0.00	1.40	0.00
99001	домати	кг	-0.30	1.80	0.00
99002	карастевци	кг	-0.30	1.80	0.00
99004	пилешко филе	кг	0.00	3.80	0.00
	Сервиз		0.00	0.00	0.00

Друга справка, която може да Ви даде обобщаваща информация за извършените операции, се извиква от меню **Справки** \blacktriangleright **Мениджмънт** \blacktriangleright **Контролен център**. За генерирането на настоящата справка е нужно да имате инсталирани **Microinvest** **Експортни филтри**.

Така извиканата справка, в зависимост от това дали е зададена като **Стандартна** или **Разширена**, може да даде допълнителна информация за:



Месечни разходи, Оперативни разходи, Неплатени документи, Просрочени задължения, Касов отчет и Отчет продажби.

Справка, която може да даде обобщаваща сравнителна информация по месеци за приходите, разходите, печалбата, ръста и ефективността на извършваната дейност, е справка **Ефективност**. Извиква се чрез меню **Справки** \blacktriangleright **Ефективност** (**CTRL+E**). Ако следваме логиката на генерираните справки до този момент, може да отбележим, че след извикване на информацията за дневния оборот на операторите (*чрез справка "Оборот по оператори"*) и след извикване на информация за оборота и печалбата от извършваната дейност за седмица, месец и т.н. (*чрез справка на собственика*), справка продажби, мениджмънт контрол и т.н., за нуждите на обобщаващата и сравнителна информация за дейността - справка **Ефективност** дава представа за това, как се развива дейността по отделни периоди. Тази справка ще даде Ви реалните спадове и възходи и реална представа за това как и в каква посока се развива дейността Ви.

	Март	Февруари	Януари	Декември	Ноември	Октомври
Приходи						
Продажби	7.40	0.00	0.00	0.00	0.00	0.00
Ревизии	5.60	0.00	0.00	0.00	0.00	0.00
Други приходи	0.00	0.00	0.00	0.00	0.00	0.00
Общо	13.00	0.00	0.00	0.00	0.00	0.00
Разходи						
Доставки	35.50	0.00	0.00	0.00	0.00	0.00
Брак	0.00	0.00	0.00	0.00	0.00	0.00
Ревизии	0.00	0.00	0.00	0.00	0.00	0.00
Консумативи	0.00	0.00	0.00	0.00	0.00	0.00
Заплати	0.00	0.00	0.00	0.00	0.00	0.00
Наем	0.00	0.00	0.00	0.00	0.00	0.00
Други разходи	0.00	0.00	0.00	0.00	0.00	0.00
Общо	35.50	0.00	0.00	0.00	0.00	0.00
Чиста печалба	-22.50	0.00	0.00	0.00	0.00	0.00
Ефективност %	-173.08	0.00	0.00	0.00	0.00	0.00
Ръст %	0.00	0.00	0.00	0.00	0.00	0.00

Понякога вида, по който се представя и визуализира дадена информация, е от голямо значение. Било то за по-добра нагледност или представителност, обобщената и сравнителна информация от дейността може да бъде представена под формата на графики и диаграми. Това може да стане чрез активиране на допълнителен модул **Microinvest** **Статистически анализ** от меню **Справки** \blacktriangleright **Статистически анализ...**

Повече информация за пълните възможности на този модул и начина на работа с него може да получите от глава **Microinvest** **Статистически анализ**.

Справки	Други	Прозорци	Помощ
Продажби...			Shift+F2
Доставки...			Shift+F3
Производство...			Shift+F5
Брак/Извикване			Shift+F6
Визуален мениджър...			
Готови справки			
Номенклатури			
Ефективност			Ctrl+E
Движение на стоки...			Ctrl+M
Движение на документи...			
Монитор на операциите			
Статистически анализ...			


Други извършвани операции

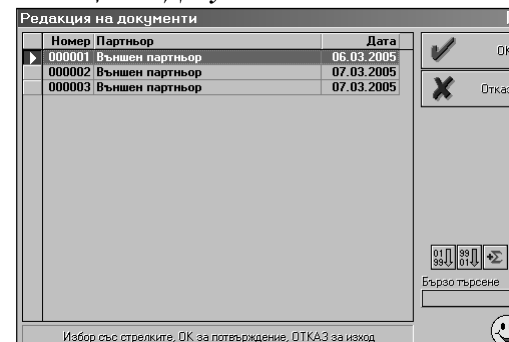
Избор на една стока

Microinvest Коктейл позволява 8 различни начина на избор на стока. Ще ви покажем всеки един от тях как се използва и какви са преимуществата му. Започваме от най-стандартните методи. За целта влезте в прозореца на продажбите и изберете купувач, обект и оператор. След това трябва да влезете в таблицата на стоките. Сега вече можете да започнете с практическата работа:

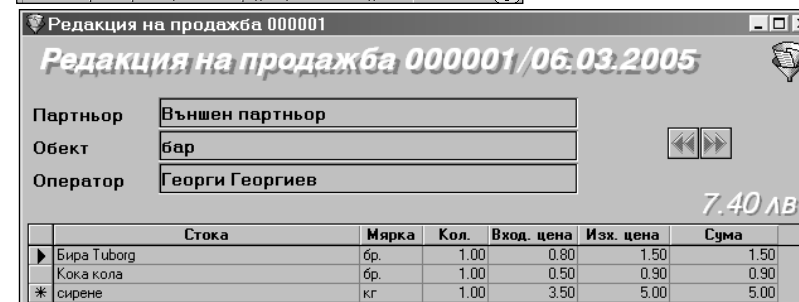
- 1. Натиснете F4.** Появява се прозорецът със стоките. Можете да изберете една стока и да потвърдите с **Enter**. Това е най-универсалният и често използван начин за избор на стока.
- 2. Щракнете бързо два пъти с мишката.** Командата е 100% аналог на клавиш **F4**.
- 3. Въведете пълния код на стоката и натиснете Enter.** Ако въведете пълния код на стоката и натиснете **Enter**, програмата открива стоката и я въвежда в таблицата.
- 4. Въведете частичен код на стоката и натиснете Enter.** Програмата открива първото съвпадение, отваря Ви прозорец за избор на стока и чака от Вас потвърждение. Ако това е стоката, която Ви трябва - натиснете **Enter**. Ако не е - изберете я от списъка и потвърдете операцията.
- 5. Въведете пълното име на стоката и натиснете Enter.** В този случай програмата търси стоката по име и ако я открие я попълва автоматично.
- 6. Въведете началните символи от името на стоката и натиснете Enter.** Програмата открива първото съвпадение, отваря прозорец за избор на стока и чака от Вас потвърждение. Ако това е стоката, която Ви трябва - натиснете **Enter**. Ако не е - изберете я от списъка и потвърдете операцията.
- 7. Маркирайте стоката с баркод четец.** Ако баркодът е въведен в някоя стока, тя автоматично се попълва в таблицата.
- 8. Въведете знака (~) и част от името на стоката.** В този режим програмата търси съвпадение в средата на името на стоката. Това позволява да намерите “**Киевски котлет**”, ако въведете “~лет”.
- 9. Избор на много стоки едновременно.** Често се случва да избирате повече от една стока. Функцията може да бъде активирана чрез **Ctrl + G** по описания вече начин.


Корекция на издаден документ

Microinvest Коктейл поддържа пълна редакция на документ със задна дата. Това означава, че Вие може да редактирате произволен документ, като промените количества, цени, партньори и всичко друго във всеки произволен момент. За да коригирате вече издаден документ, изберете меню **Редакция**  **Документи**.



Посочете конкретен документ, след което коригирайте стойността в полето за количество или цена и с **F9** запишете промените. Ако промените количество, програмата автоматично актуализира моментното състояние на склада според корекцията.



 Ако въведете стойност нула за определена стока, то след запис на корекцията програмата автоматично отстранява този ред от документа. Ако желаете да прибавите нова стока - решението е да добавите нов ред в края на съответния документ.

Анулиране на издаден документ

Изпълнете всичко, което е написано за корекция на издаден документ, но направете всички количества в документа да са равни на нула. След запис на корекцията програмата изтрива документа. И все пак, изтриването се извършва само ако всички количества са нула.

Повторна разпечатка на издаден документ

Повторната разпечатка на един документ се използва, когато е необходимо да бъде издадено ново копие от същия документ или да бъде разпечатан документ, в който са настъпили корекции.

За целта изберете меню **Редакция** \blacktriangleright **Повторна разпечатка**, след което посочете конкретния документ и потвърдете с **ОК**.

Типове на стоки

Тъй като структурата на номенклатурата от стоки в програма **Microinvest Коктейл** не е организирана в групи и подгрупи, то в нея е заложено стоките да могат да се разделят по „тип на стоката“. Тоест може да се отнесе дадена стока към един от 6-те заложени типа на стоката, като впоследствие в операциите, а и в справките може да се ограничи търсенето и по тип на стоката. Стандартно в програмата са зададени 6 типа на стоки, които са; стандартна, топла кухня, студена кухня, бар, летен бар и други. Това разделение е подходящо ако складовото стопанство е заведение, но ако складовото стопанство е от друг тип (*магазин, склад на едро и др.*), то тези 6 типа на стоката, може да бъдат променени в зависимост от нуждите на вътрешното разделение на стоките по тип.

Корекцията се извършва от меню **Редакция** \blacktriangleright **Администриране** \blacktriangleright **Типове на стоките**.



В този прозорец може да се подменят съответните типове стоки. Препоръчително е тази корекция да се извърши преди въвеждането на номенклатурата от стоки. При въвеждането на нова стока ще може да се определи типа на стоката, която се въвежда.

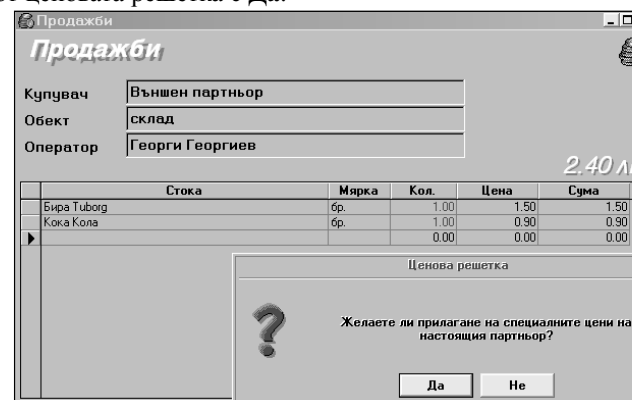
Ценова решетка

Програма **Microinvest Коктейл** позволява да бъдат направени за отделните партньори, отделни ценови листи за продажба на стоки. Тоест за всеки партньор може да се определи, всяка една стока на каква цена ще бъде продавана към него.

Въвеждането на ценовата решетка се осъществява от меню **Редакция** \blacktriangleright **Администриране** \blacktriangleright **Ценова решетка**.



В избрания прозорец, в полето „Партньор“ с **F4** се избира клиентът за когото ще се отнася въвежданата ценова решетка. С бутон **Добавяне** се добавят от списъка със стоките, стоките за които този партньор ще ползва променените цени. След като са добавени стоките, в полето „Цена 2“ се визуализират цените, които са заложени стандартно в програмата като продажни (*полето „Цена1“ визуализира доставните цени*). Така в **Цена 2** се записват новите продажни цени, които ще се ползват от този за всяка една стока. Като това дали да ползва стандартните продажни цени или въведените в ценовата решетка се е избирателно при самата операция „**Продажби**“. Прилагането на цените от ценовата решетка се осъществява по следния начин. Въвежда се стандартна продажба, както е описана по-горе в операция „**Продажби**“, единствено трябва да е сигурно, че в полето „**Купувач**“ е въведен съответния партньор. Продажните цени са стандартните заложени, ако искаме да приложим цените за този партньор - се избира клавишна комбинация **Shift + F12**, след което потвърждаваме прилагането на цените от ценовата решетка с **Да**.



Обединяване на продажби

Тази операция позволява да се обединят няколко продажби в една. Коректно би било да се обединяват продажбите на един и същ партньор, но ако целите на дейността изискват друго, то може да се обединяват и произволни продажби.

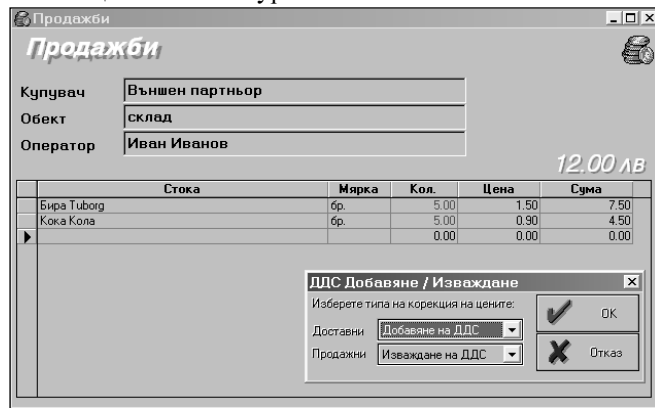
Операцията се изпълнява от меню **Редакция** \blacktriangleright **Администриране** \blacktriangleright **Обединяване на продажби**.



Продажбите се от отделните документи се обединяват в документа, който е избран пръв от списъка с извършените продажби, тоест ако маркираме първо документ с номер **000003** и след това другите два, то продажбите от тези три документа ще се обединят в документ с номер **000003**, включващ продажбите и на другите два документа. Като количествата за всяка една стока се събират в една позиция, а цените - продажни и доставни - се усредняват.

Добавяне/Изваждане на ДДС

Програма **Microinvest Коктейл** дава възможност при операция „Продажби”, в момента на самата продажба, след като са въведени всичките позиции на стоките за продажби, да се добави или извади ДДС от продажните или доставните цени. Тази операция се осъществява като се избере клавишна комбинация от клавиатурата - **Ctrl + F12**.



След коригиране на съответните цени се потвърждава с **ОК**.

Изтриване на документи за определен период

Периодично се налага определен период да бъде изтрит. Основните причини за това са:

1. Не са необходими справки от този период;
2. Програмата е вече доста натоварена и трябва да премахнете част от документите с цел по-бърза обработка на информацията.

За да се премахнете информацията в компютъра за определен период от време, изберете меню **Редакция** \blacktriangleright **Администриране** \blacktriangleright **Изтриване на период**. След тази операция документите преди посочената дата се унищожават и справкиите за изтрития период не дават резултати.

Работа с отдалечени работни места

За дистанционна работа с базата данни съществуват два начина:

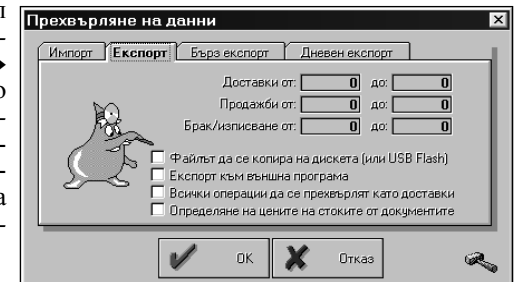
1. Работа в мрежа

Достъп до една база данни от различни работни места с инсталирана програма **Microinvest Коктейл**.

Отварянето на отдалечената база става чрез меню **Файл** \blacktriangleright **Отваряне на база**, като отдолу се избира мрежовият диск, на който е базата, след което се посочва директорията, в която е базата и самата база. Ако искате да проверите в коя база сте, изберете меню **Файл** \blacktriangleright **Активна база...**

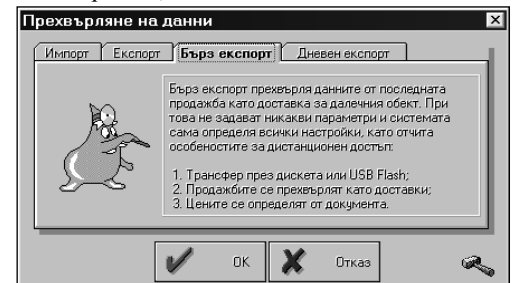
2. Импорт/Експорт на операции

За прехвърляне на операции от едно работно място на друго може да се използва следната схема: От работното място, където са извършените операции, се избира модул **“Импорт/Експорт на операции”** (от меню **Редакция** \blacktriangleright **Администриране**), след което се избира функцията **“Експорт”** и номерата на документите, които ще се прехвърлят. Избира се опцията **“Файлът да се копира на дискета или USB Flash”**.



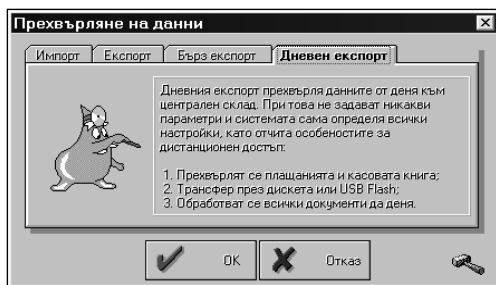
Бързият експорт прехвърля данните от последната продажба като доставка за далечния обект. При това не се задават никакви параметри и системата сама определя всички настройки, като отчита особеностите за дистанционен достъп:

1. Трансфер през дискета или USB Flash;
2. Продажбите се прехвърлят като доставки;
3. Цените се определят от документа.

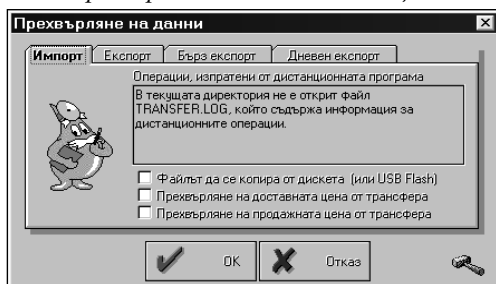


Дневният експорт прехвърля данните от деня към централен склад. При това не задават никакви параметри и системата сама определя всички настройки, като отчита особеностите за дистанционен достъп:

1. Прехвърлят се плащанията и касовата книга;
2. Трансфер през дискета или USB Flash;
3. Обработват се всички документи за деня.



На работното място, където ще се прехвърлят операциите, се избира модул **“Импорт/Експорт на операции”**, след което се избира функцията **“Импорт”** и опцията **“Файлът да се копира от дискета”**. При желание доставната цена в текущата база да се замени с тази от външната, се включва опцията **“Прехвърляне на доставната цена от трансфера”**.



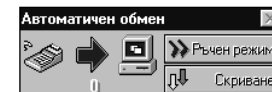
Връзка с касов апарат

Връзката с касов апарат се осъществява от сервизните специалисти на фирма *Microinvest*.

Генерално връзката с касов апарат бива два типа- **„Водеща каса”** - когато продажбите се извършват на касовия апарат и информацията покъсно се прехвърля в програма ***Microinvest Коктейл***, и **„Фискален принтер”** - когато се продава от програма ***Microinvest Коктейл*** и касовият бон се разпечатва от фискален принтер или касов апарат в режим фискален принтер.

В режим **Водеща каса** Вие като потребител можете да програмирате цените в касовия апарат от меню **Операции** **Обмен с касов апарат** **Експорт на стоки към касов апарат**.

Чрез меню **Операции** **Обмен с касов апарат** **Импорт от касов апарат** може да прехвърлите всички извършени продажби от касовия апарат в компютъра.



Условието за успешен Експорт на цени е кодовете на стоките, които се състоят от цифри, не започват с 0 т.е. 01, 001,0001 и да имат въведено име и продажна цена.

В другия режим при запис на продажба на **Фискалния принтер** автоматично се разпечатва фискален бон, само ако е инсталирана програмата ***Microinvest Касов Сървър***.



Поради постоянното развитие на продукта е възможно да не откриете част от нововъдените функционални възможности. Ако разполагате с последна версия, може да видите промените, които са направени в програмата от меню *Помощ* *Последни изменения* или да се консултирате със специалист по програмата *Microinvest Коктейл*!

