

*Microinvest*  
РЪКОВОДСТВО  
ЗА  
ПОТРЕБИТЕЛЯ

**СЪДЪРЖАНИЕ:**

ДИСТРИБУТОРИ		
ГРАД	ПРЕДСТАВИТЕЛ	ТЕЛЕФОН
Айтос	Юри Бакърджиев	056/840107; 088807053
Асеновград	Велина Христовова	0331/26768; 088305248, 088451461
Банско	Димитър Грозданов	07443/3569; 088802303
Благоевград	Йордан Валев	073/32277, 34477; 088813397
Благоевград	Чавдар Радевков	073/35656, 34893; 087973871
Благоевград	Илонка Христова	073/35433, 317113
Благоевград	Методи Кирилов	073/34500; 088784947
Ботевград	Генади Тутовски	0723/6795
Бургас	Тодор Георгиев	056/843191
Варна	Катя Пенушева, Тодор Пенушев	052/611587; 088922256
Велико Търново	Йордан Попхристов	062/600421, 625826; 087212380
Велико Търново	Илиан Маринов, Тодор Тодоров	062/600814
Велинград	Димитър Благов	0359/22729
Видин	Петьо Николов Панков	094/600220; 088766354
Враца	Елена Минова, Данаил Антонов	092/61751
Габрово	Стефан Моллов, Павлина	066/25295, 23295, 23294
Габрово	Стоян Грошев	066/26721, 26821
Добрич	Петър Петров	058/25275; 088490658
Дупница	Калоян Владимиров Христов	0701/34428
Дупница	Йордан Николов, Божидар Павлевчев	098/436866; 088813991
Исперих	Миглен Нанев, Станислав	0835/5791, 3424
Карлово	Димитър Тодоров	0335/6942; 088934056
Кърджали	Иван Велковски	0361/20188, 24218
Кюстендил	Румен Средов	078/44035
Ловеч	Станислав Станчев	068/20103
Лом	Цветан Василев	0971/42204
Монтана	Петър Петров	048827857
Пазарджик	Светлозар Кънчев, Стоян Георгиев	034/443766, 441874
Перник	Димитър Димитров	076/603588, 600502
Перник	Ромео Асенов	076/640235, 640236, 20037
Пещера	Павел Тилев, Иван Геренски	0350/6957, 4241, 6801
Плевен	Александър Нанов	064/36489, 801641, 800863
Плевен	Емил Инджиян	064/35373, 26309; 048977888
Пловдив	Неделчо Божилков	032/624062; 088604237
Пловдив	Милена и Паун Георгиеви	032/651801
Първомай	Атанас Колев	0336/5790, 3678
Разград	Цоньо Цонев	084/660652, 660079
Разград	Антон Пеев	084/660635
Разлог	Петър Парапунов	0747/3208
Русе	Елизабет Габровска	082/237370
Свищов	Димитър Лазаров, Вилиян Илиев	0631/22106, 40163
Свищов	Мариан Маринов, Радостина Иванова	0631/41115, 30074; 048890540
Севлиево	Добрин Братованов	0675/5258
Силистра	Красимира Петрова, Живка Георгиева	086/26649, 22717; 088251253
Сливен	Димитър Няголов	044/38916
Смолян	Костадин Шурнев	0301/62743; 089546278
Сопот	Григорий Шльомский	03134/771 в. 2948; 048817411
Стара Загора	Цвятко Цветков	042/56140, 56138
Троян	Симеон Петков Христов	0670/22571, 22284
Трявна	Огнян Георгиев	0677/2071; 048844705
Търговище	Никола Станчев, Ивелина Дамянова	0601/62625, 48151, 48093; 048973589
Хасково	Цвятко Делчев	038/661156, 661157
Хасково	Любомир Гаджев	038/661545
Чирпан	Сивен Иванов	048/822661
Шумен	Стефан Йончев	054/69300, 42189, 42185; 048848343
Ямбол	Николай Няголов	046/62526; 088958813
Ямбол	Петко Петков	046/63141; 088767367

Когато избирате софтуер.....	8
Продуктите на <b>Microinvest</b> .....	9
Технически изисквания.....	12
Инсталиране на продуктите.....	13
Отговори на най-често задаваните въпроси.....	15

**Microinvest СКЛАД**

Описание на системата.....	17
Модул "Стоки /Услуги".....	18
Модул "Партньори".....	19
Модул "Обекти" .....	20
Модул "Продажби".....	21
Модул "Доставки".....	26
Модул "Трансфер".....	27
Модул "Брак".....	29
Модул "Заявки".....	30
Модули за консигнация.....	31
<i>Операция "Даване"</i>	
<i>Операция "Отчитане"</i>	
<i>Операция "Връщане"</i>	
Модул "Производство" .....	34
<i>Операция "Рецепти"</i>	
<i>Операция "Процес"</i>	
Модул "Директно производство".....	37
Модул "Зареждане на магазин".....	38
Модул "Фактуриране".....	39
<i>Фактуриране</i>	
<i>Изписване</i>	
<i>Свободна фактура</i>	
<i>Проформа фактура</i>	
<i>МЕТРО и БИЛЛА документи</i>	
Модул "Ценови листи".....	44
<i>Въвеждане на ценова листа</i>	
<i>Претърсване на ценова листа</i>	
Модул "Ревизия".....	46
Модул "Данъчни известия".....	47
Модул "Изписване на разход".....	48
<i>Основни методи за избор на номенклатури</i>	
Модул "Каса".....	50
Модул "Курсове".....	51
Модул "Смяна на цени" .....	51
Модул "Оферти" .....	52
Модул "Администриране" .....	53
<i>Начално състояние</i>	
<i>Начален номер на документи</i>	
<i>Преоценка</i>	
<i>Усредняване на цени</i>	
<i>Изравняване на цените по складове</i>	
<i>Ценова решетка</i>	

Модул “Справки”.....	56	Модул “Валуты”.....	108
<i>Справки по продажби</i>		Модул “Смяна на цени”.....	108
<i>Справки по доставки</i>		Модул “Справки” .....	109
<i>Справки по трансфер, брак, производство, консигнации</i>		<i>Справки по продажби</i>	
<i>Справки по стоки</i>		<i>Справки по доставки</i>	
Визуален мениджър на справките.....	59	<i>Справки по трансфер, брак, производство, консигнации</i>	
		<i>Справки по стоки</i>	
<b>Microinvest КОКТЕЙЛ</b>		Модул “Редакция” .....	111
Описание на системата .....	60	<i>Начално състояние на обект</i>	
Оператори.....	60	<i>Редакция на документи</i>	
Обекти.....	62	Модул “Настройки”.....	112
Стоки.....	62	Модул “Обмен”.....	112
Партньори.....	63	<i>Обмен на партньори</i>	
Операции .....	64	<b>Microinvest ДЕЛТА</b>	
Справки .....	67	Описание на системата.....	113
Продажби .....	68	Създаване на индивидуален сметкоплан.....	114
Режими на работа .....	70	Модул Сметкоплан.....	115
Режим Търговски обект.....	70	Начални салда.....	117
<i>Издаване на фактура</i>		Контриране .....	119
<i>Брак на стоки</i>		Осчетоводяване на валутна сметка.....	123
<i>Въвеждане на приходи и разходи</i>		Редакция на контриране.....	123
<i>Модул за разплащане</i>		Изтриване на осчетоводяване.....	125
<i>Модул Справки</i>		Създаване на кореспонденция.....	125
<i>Информация за собственика</i>		Зареждане на кореспонденция.....	125
Ресторантски режим .....	75	Аналитични нива .....	126
<i>Въвеждане на рецепти</i>		Типове документи.....	127
<i>Производство</i>		Операции с валутни сметки.....	128
<i>Ресторантски режим</i>		<i>Въвеждане на валутна разлика</i>	
Специалните функции на програмата.....	78	<i>Преоценка на валута</i>	
		<i>Състояние на валутна сметка</i>	
<b>Microinvest ФОРТЕ</b>		Операции с транзитни сметки.....	129
Описание на системата.....	84	Клонове.....	130
Модул “Стоки” .....	85	Амортизации.....	130
Модул “Партньори”.....	87	Обмен.....	132
Модул “Обекти”.....	89	<i>Обмен със складовите програми на <b>Microinvest</b></i>	
Модул “Доставки”.....	89	<i>Обмен на партньори с програми на <b>Microinvest</b></i>	
<i>Обикновена доставка</i>		<i>Обмен на операции</i>	
<i>Доставка на партидна стока</i>		Счетоводна година .....	134
Модул “Продажби”.....	93	<i>Приключване на счетоводна година</i>	
Модул “Трансфер”.....	97	<i>Изтриване на счетоводна година</i>	
Модул “Брак”.....	98	Справки .....	134
Модули за консигнация.....	99	<i>Партньори</i>	
<i>Операция “Даване на консигнация”</i>		<i>Начални салда</i>	
<i>Операция “Отчитане на консигнация”</i>		<i>Оборотна ведомост</i>	
<i>Операция “Връщане на консигнация”</i>		Главна книга.....	136
<i>Операция “Доставка на консигнация”</i>		Хронологичен регистър.....	137
<i>Операции “Отчитане на доставка” и “Връщане на доставка”</i>		Аналитичен регистър.....	138
Модул “Производство”.....	102	Дневници .....	139
<i>Операция “Рецепти”</i>		<i>Дневници покупки</i>	
<i>Операция “Производство”</i>		<i>Дневници продажби</i>	
Модул Операции - Други .....	104	<i>Експорт на дневниците</i>	
<i>Операция “Създаване на поръчка”</i>		Материални справки и заприхождаване на стоки и материали.....	140
<i>Операция “Продажба по поръчка”</i>		<i>Фактуриране и изписване на стоки и материали</i>	
<i>Операция “Заявка за доставка”</i>		Баланс и Отчети.....	145
<i>Операция “Доставка по заявка”</i>			
<i>Операция “Фактуриране от проформа”</i>			

**Microinvest ПРИМА**

Описание на системата.....	149
Счетоводни книги .....	150
Модул “Книга за приходите”.....	150
Модул “Книга за разходите”.....	153
Модул “Инвентарна книга”.....	153
<i>Амортизационни планове</i>	
<i>Осчетоводяване на амортизации</i>	
<i>Редакция на амортизационни планове</i>	
<i>Отписване на дълготрайни активи</i>	
<i>Редакция на Инвентарната книга</i>	
Модул “Материална книга”.....	159
<i>Заприходяване на материален запас</i>	
<i>Изписване на материален запас</i>	
Приключване на счетоводна книга.....	163
Справки .....	164
<i>Счетоводни книги</i>	
<i>Амортизации</i>	
<i>Налични материали / стоки</i>	
<i>Отчет за приходите и разходите</i>	
<b>Microinvest ТРЗ и ЛС</b>	
Описание на системата.....	167
Модул “Номенклатури” .....	168
<i>Въвеждане на “Отдели”</i>	
<i>Въвеждане на “Длъжности”</i>	
<i>Въвеждане на “Договори”</i>	
<i>Въвеждане на “Образование”</i>	
<i>Въвеждане на “Професия” и “Разряд”</i>	
Създаване на картотека “Личен състав”.....	171
Създаване на потребителски показатели .....	174
<i>Създаване и редакция на променливи</i>	
Изчислителни схеми.....	181
<i>Формули за отпуски и болнични</i>	
<i>Формули за годишно преизчисляване на ДОД</i>	
Задаване на потребителски показатели.....	184
<i>Начисляване на болнични</i>	
<i>Задаване на отпуски</i>	
<i>Задаване на детски надбавки и компенсации</i>	
<i>Задаване на обезщетение за гледане на малко дете</i>	
<i>Задаване на неосигурени членове от семействата на работниците</i>	
<i>Особености при задаване на допълнителни променливи</i>	
Модул “Операции”.....	190
<i>Начисляване на заплати</i>	
<i>Начисляване на СО и ЗО</i>	
<i>Запис на данни на дискета</i>	
<i>Изчисляване на ДОД</i>	
Импорт между базите.....	196
<i>Импорт на лични картони</i>	
<i>Импорт на формули</i>	
<i>Импорт на справки</i>	
Модул “Справки”.....	198
<b>Microinvest ОФИС ОРГАНИЗАТОР</b>	
Описание на системата.....	205
Меню “Операции” .....	206

Модул “Избор на фирми”	
Модул “Телефон”	
Модул “План-график”	
Модул “Управление на пейджъри”	
Модул “Импорт-експорт”.....	214
Модул “Дефиниране на валути”.....	215
Модул “Валутни курсове”.....	216
Меню “Справки”.....	217
Модул “Собствена база - Фирми”	
Модул “Собствена база - Разговори”	
Модул “План-график”	
Модул “Валутни справки”	
Меню “Други”.....	223
Модул “Калкулатор”	
Модул “Календар”	
Модул “Кодова таблица”	
Меню “Текстов редактор”.....	225
Модул “Файл”	
Модул “Форматиране”	
Модули “Копиране”, “Вмъкване” и “Копиране с изтриване”	
Модул “Вмъкване на обект”	
Модули “Търсене”, “Повторно търсене” и “Замяна”	
Модул “Циркулярни писма”	

**Работа с базата данни**

Създаване на нова база.....	237
Оптимизация на базата.....	237
Архивиране.....	238
Възстановяване.....	239
Въвеждане на парола.....	240
Възможни проблеми при работа със системата.....	241
Някои допълнителни функции.....	242

**Microinvest АРХИ.....** 243

**Microinvest ЕКСПЕРТ .....** 244

**Microinvest СТАТИСТИЧЕСКИ АНАЛИЗ**

Описание на системата.....	245
Активиране на продукта.....	246
Графики в една серия.....	246
Набор от графики в една серия.....	247
Графики в много серии.....	247
Смяна на цвета и запълването на графиката.....	248
Печат на графиката.....	249

**Хитрости от Microinvest .....** 250

**Приложение 1**

Универсални клавиши в менюто.....	252
-----------------------------------	-----

**Приложение 2**

Универсални клавиши в диалозите .....	253
---------------------------------------	-----

**Приложение 3**

Internet адреси на продуктите.....	254
------------------------------------	-----

<b>Анкета .....</b>	255
---------------------	-----

## Когато избирате софтуер...

### *Уважаеми потребители,*

Настоящият материал се отнася до всички, които в момента проучват системите за цялостна автоматизация на офиса.

На българския пазар съществуват много системи, работещи под различни платформи, с различни функционални възможности. Съществена роля имат и допълнителните условия като поддръжка на софтуера, документация и цена на програмните продукти. Ето защо ние ще представим накратко нашите виждания и позиции по този въпрос.

За работна среда на нашите продукти ние избрахме *Microsoft Windows*, защото от години нито една фирма не разработва нова версия на *DOS*, защото *Unix* машините са скъпи и защото графичният интерфейс на *Windows* прави работата с програмите приятна и интуитивна. Специални усилия приложихме и за съвместимостта на нашите продукти с всички версии на *Windows* - 3.1x, 95, 98, NT, 2000, Milenium и XP; програмите работят безпроблемно и на всички видове процесори *Intel*, *AMD*, *Cyrix* и *WinChip* без да изискват инсталирането на допълнителни драйвери.

Проектирането на програмите е съобразено с желанията на клиентите. Благодарение на това, в момента нашите програми имат достъпен и удобен интерфейс, богати функционални възможности и големи перспективи за развитие. Ние създадохме принципно нови решения за някои класически проблеми - програмите печатат на фонов режим и не забавят работата, работят с всички видове принтери (дори и цветни!), интегрират се в операционната система и могат да се актуализират през *Internet*. И докато процесът на проектиране и изграждане на определен продукт е скрит за потребителя, то актуализацията и поддръжката е лицето, което клиентът опознава едва след като е закупил определен продукт.

Ние си поставихме висока цел - поддръжка на нивото, което заслужават нашите клиенти. Инсталирахме безплатен *Internet* сървър, открихме пет безплатни линии за консултации, въведохме 80 МВ с документация, разработихме примери с теория и ги въведохме в нашите програми. Едновременно с това, не забравихме притежателите на по-стари компютри!

Ние отворихме и документирахме нашия програмен интерфейс - той е достъпен за всички, които се нуждаят от това. Нов, специализиран модул в програмата може да създаде и Вашият програмист или системен администратор!

И все пак... За да се стигне до всички, които се нуждаят от нашите продукти са необходими още усилия. През изтеклата година изградихме дистрибуторска мрежа в 52 града в България. Реализирахме CD с пълните версии на програмите в тираж от 2000 броя. След тези усилия бе логично да извлечем и съответните дивиденди - спечелихме **три Златни медала на Международен Панаир - Пловдив (1997, 2000, 2001 г)**. И всичко това с цена на продуктите - 49\$.

*Затова изберете Microinvest!*

**Виктор Павлов,**  
управител на *Микроинвест*

## **Продуктите на Microinvest**

### **Microinvest Склад**

- ☒ Универсална програма с богати възможности. Следи всички доставки, продажби, операциите и трансфера между различни складове. Съдържа валутни и левови каси, модули за консигнация, обработка ДДС документи и следи разплащанията между партньори. Позволява генериране на множество типови справки, както и на специализирани справки по желание на потребителя.
- ☒ Приложението на продукта е в търговски и производствени фирми, складове на едро и обекти със сравнително сложни операции.
- ☒ Продуктът е част от **Microinvest Офис Пакет**.

### **Microinvest Коктейл**

- ☒ Специализирана складова програма за ресторанти, заведения и супермаркети. Съдържа профилирани модули за доставка и продажба, следи наличности и задължения по обекти, партньори и оператори. Вградени са специализирани функции за обработка на КУХНЯ, БАР И ЩАНД.
- ☒ Притежава двупосочна връзка с касови апарати в реално време. Програмата е проектирана за работа с огромни номенклатури и много високо натоварване.

### **Microinvest Форте**

- ☒ Складова програма за фармацевтичната промишленост. Наред със стандартните операции са разработени специфични механизми за следене на партиди, срокове на годност, надценки и др. Притежава повечето от функционалните възможности на **Microinvest Склад**;
- ☒ Приложението на програмата е в аптечната мрежа и редица фирми, следящи продуктите по срок на годност, партидни номера, специални режими на доставка и продажба и др;
- ☒ Продуктът се разпространява самостоятелно. Когато **Microinvest Форте** открие инсталиран **Microinvest Офис Пакет** се интегрира автоматично в него.

### **Microinvest Джуниър**

- ☒ Складова програма с основни възможности за обекти с ниско и средно натоварване. Програмата следи доставки, продажби и има вграден модул за ревизии. Вградена е система за издаване на фактури, редакция на документи със задна дата, връзка с баркод четец и касов апарат.
- ☒ Приложение: Търговски обекти, ресторанти и заведения

### **Microinvest Делта**

- ☒ Универсална система за автоматизиране на двустранното счетоводство. Позволява създаване на индивидуален сметкоплан, работа в произволен период, обработка ДДС, съдържа Баланс, ОПР и ОПП, обработка дълготрайните материални активи ДМА. Програмата следи разплащанията между партньорите, има валутен механизъм и мощен генератор на справки. Притежава автоматичен експорт на дневниците по ДДС.
- ☒ Приложението на продукта е в счетоводния отдел на всички фирми, прилагащи двустранно счетоводство;
- ☒ Продуктът е част от **Microinvest Офис Пакет**.

### **Microinvest Прима**

- ☒ Програмен продукт за едностранно счетоводство. Съдържа Книга на приходите, Книга на разходите, Инвентарна книга, Касова книга и Материална книга. Програмата автоматично създава ОПР и позволява въвеждане и редакция на данни в произволен период. Следят се наличностите на стоки, цени по операции. Вграден е мощен генератор на справки.
- ☒ Приложение: Всички фирми с едностранно счетоводно записване.

### **Microinvest ТРЗ и Личен състав**

- ☒ Програмен продукт за автоматично изчисляване на работни заплати, болнични, отпуски и създаване на съответните документи. Разпечатва набор от справки за съответните държавни органи;
- ☒ Приложението на продукта е в отдел *Личен състав* или в счетоводството на фирмата;
- ☒ Продуктът е част от **Microinvest Офис Пакет**.

### **Microinvest FORMScript**

- ☒ Програма за автоматизирано попълване на всички видове банкови платежни документи. Пълна номенклатура и хронологични справки.
- ☒ Приложение: В счетоводния офис и деловодството.

### **Microinvest Офис Организатор**

- ☒ Система за пълна офис автоматизация. Позволява създаване на база от данни за клиенти, циркулярни писма, работни план-графици за разпределение на времето, следене на валутни курсове и изпращане на съобщения към пейджърите на Мобипейдж и Линк Пейджинг;
- ☒ Продуктът е подходящ за мениджърите на фирмата и всички, които са ангажирани с управлението на задачите;
- ☒ Продуктът е част от **Microinvest Офис Пакет**.

### **Microinvest Медик**

- ☒ Софтуер за лекарски кабинети. Притежава вградена база от данни за пациентите, следи хронологията на прегледите, издадените документи и финансовите разплащания.
- ☒ Позволява създаване на план-график за деня и изпращане на съобщения към пейджъри на Мобиком и Линк Пейджинг.
- ☒ Приложение: Лекарски кабинети и лекари на свободна практика.

### **Microinvest Хотел**

- ☒ Хотелска система от висок клас. Изградени са модули за резервации, настаняване, следене на приходите и разходите.
- ☒ Програмата издава фактури и притежава връзка с ресторантска система и касов апарат. Поддържа клиентски карти, система за нива на достъп с пароли и генератор на различни справки.
- ☒ Приложението на продукта е в малки хотелски комплекси, почивни домове, частни вили и др.

### **Microinvest Анализ**

- ☒ Графична програма за анализ на информация. Притежава модул за статистическа обработка и система за графично изобразяване на получените резултати.
- ☒ Разширява възможностите на продуктите **Microinvest Склад** и **Microinvest Коктейл**.

### **Microinvest Архи**

- ☒ Програма за защита на данните и автоматично архивиране на последните промени;
- ☒ Продуктът осигурява пълна защита на данните, като автоматично архивира през определен период промените и позволява възстановяване на данните след критични ситуации (*повреда на хардуер, вирус или др.*);
- ☒ Продуктът се разпространява самостоятелно. Когато **Microinvest Архи** открие инсталиран **Microinvest Офис Пакет** се интегрира автоматично в него.

### **Microinvest Мениджър**

- ☒ Помощен продукт към **Microinvest Офис Пакет**. Мениджърът автоматизира обмена на данни между програмите, позволява по-бързото им активиране и осигурява редица сервизни функции. С този продукт не се обработват данни;
- ☒ Приложението на продукта е навсякъде, където има инсталиран софтуер на **Microinvest**;
- ☒ Продуктът е част от **Microinvest Офис Пакет**.

### **Microinvest Експортни филтри**

- ☒ Помощен продукт към **Microinvest Офис Пакет**. Експортните филтри позволяват прехвърляне на данни от продуктите на **Microinvest** към редица стандартни продукти като *Word, Excel, Access* и др.;
- ☒ Продуктът се разпространява самостоятелно. Интегрира се към всички продукти на **Microinvest**.

### **Microinvest Импортни филтри**

- ☒ Помощен продукт към **Microinvest Офис Пакет**. Импортните филтри позволяват прехвърляне на данни от *Excel* към продуктите на **Microinvest**;
- ☒ Продуктът се разпространява самостоятелно. Интегрира се към всички продукти на **Microinvest**.

### **Microinvest Обединение на бази**

- ☒ Програма за трансфер и обединяване на данни от отдалечени обекти в **Microinvest Склад**.

### **Microinvest Експерт**

- ☒ Помощен продукт към **Microinvest Делта**. Служи за обучение по продукта и запознаване с тънкостите му.
- ☒ Продуктът се разпространява безплатно.

### **Microinvest Примери**

- ☒ Помощен продукт към **Microinvest Офис пакет**. Инсталира предварително създадени примерни бази за работа с продуктите на **Microinvest**.
- ☒ Продуктът се разпространява безплатно.

### **Технически изисквания**

Изискванията за работа с **Microinvest Офис Пакет** са:



#### **Минимална конфигурация:**

- компютър IBM PC (*или съвместим*) с процесор поне 80386 с 4Mb RAM
- 30 Mb свободно дисково пространство



#### **Препоръчителна конфигурация:**

- компютър с процесор Pentium - 300 MHz
- 32 Mb RAM
- 50 Mb свободно дисково пространство
- Връзка към Internet



#### **Софтуер:**

- Инсталиран Windows (3.1x, 95, 98, NT, 2000, Millenium или XP)
- Инсталирана кирилизация за Windows

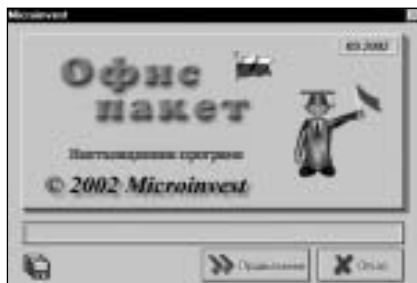
## Инсталиране на продуктите

Всички продукти на *Microinvest* се инсталират с помощта на инсталационна програма, която се намира на първата дискета от дистрибутивния пакет или в съответната директория на компакт диска.

За да активирате инсталационната програма, е необходимо да изберете дискетното устройство (*компакт-диското устройство*), да откриете файла **SETUP.EXE** (*има различна иконка от останалите*) и да го стартирате с двойно щракване на мишката. След известно време (*не повече от 30 секунди*) се появява основният екран на програмата, в който се избират работна директория на продуктите, основна настройка на системата и допълнителните характеристики на програмата.

Самият процес на инсталация се състои от 3 отделни етапа:

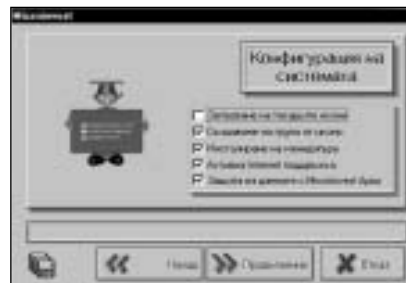
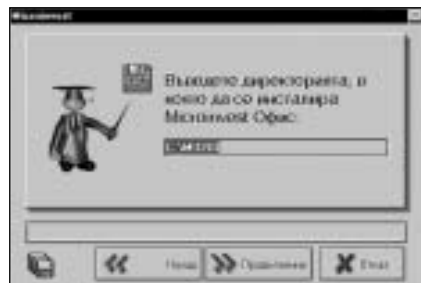
- предварителна настройка и запознаване с продукта;
- копиране на работните файлове в работната директория;
- финален тест и донастройка на работната среда.



След завършване на процеса на инсталация е желателно да рестартирате системата. По подразбиране инсталационната програма създава група *Microinvest*, където разполага съответните икони на програмата. Стартирането на съответната програма става чрез избиране на нейната иконка и двойно щракване върху нея.

### **i** Обърнете внимание на следните особености.

Инсталирането на програмите е най-капризният момент от внедряването на една компютърна система. През това време програмата *“опознава”* компютърната система, където ще работи и донастройва своите функции. Тогава се извършва и тестване на паметта, процесора, дисковото пространство, наличието на модем и др. Затова, с цел по-лесно изпълнение на процедурата, спазвайте следните препоръки:



Когато инсталирате продукт на *Microinvest*, е задължително всички други наши продукти да бъдат деактивирани. Не забравяйте **Microinvest Менеджър!**

Операционната система *Windows* трябва да бъде стабилно работеща. Най-лесният начин да разберете дали операционната система работи правилно е да стартирате и спрете произволна програма (например *Word*) 10 пъти. Ако тя не даде никакъв проблем, то можем да смятаме, че *Windows* работи правилно. И още едно правило - добре работещ *Windows* се зарежда за не повече от 35 секунди от включване на захранването на компютъра при процесор с честота 200 Mhz.

В системата трябва да е инсталирана кирилица програма. *Microinvest* работи без проблеми с всички български кирилица системи.



В отделни случаи, когато инсталирате наш продукт е възможна появата на съобщение: *“This program has performed an illegal instruction”*. Това съобщение означава, че Вашата система не работи устойчиво. И все пак е възможно да инсталирате продукта при следната процедура: рестартирате компютъра и в момента, когато *Windows* се зарежда, натискате и държите клавиш *Shift* до момента на окончателното зареждане на операционната система. Разликата се състои в това, че *Windows* се зарежда в специален недокументиран режим, който работи по-устойчиво. Сега вече няма да имате проблем с инсталирането на продуктите!

**Грешка 57.** Тази грешка се дължи на повредена дискета и е неотстранима. Необходимо е да презапишете дискетите или да си набавите нови дискети с програмата.



### **Отговори на най-често задаваните въпроси**

**Microinvest Офис Пакет** заема 32 МВ дисково пространство.

**Microinvest Офис Пакет** не забавя работата на компютъра, тъй като не инсталира резидентни драйвери. Програмата не смущава работата на други приложения.

**Microinvest Офис Пакет** работи с всички версии на *Windows (3.1, 3.11, 95, 98, NT, 2000, Millenium u XP)*.

**Microinvest Офис Пакет** работи с всички видове принтери.

**Microinvest Офис Пакет** работи с всички видове процесори (*Intel, AMD, Cyrix, IBM, WinChip*).

**Microinvest Офис Пакет** може да бъде деинсталиран напълно. Програмите не инсталират компоненти в чужди директории и не могат да *“повредят”* други работещи програми. **Microinvest Офис Пакет** има пълен деинсталатор.

**Microinvest Офис Пакет** е съвместим с всички български програми. Досега не са открити фатални проблеми с друг български софтуер.

Не е възможно **Microinvest Офис Пакет** да повреди Вашата система.

**Грешка “Printer error”** означава, че нямате инсталиран принтер или мрежовият принтер не е активен.

**Грешка 91** означава, че базата е повредена (*например при вирус или проблем в хардуера*). Стартирайте **Microinvest Мениджър** и от сервизните функции изберете **“Поправка на базата”**. В повечето случаи това възстановява данните напълно.

Ако в програмите е изключена настройката за закръгляния, е възможно да се появят числа във вида 1.2345E7. За да възстановите нормалния вид на числата, използвайте функция **“Оптимизация на формата на числата”** от **“Тест на базата”** в лентата със съобщения на програмата. Тогава числото 1.2345E7 ще стане на **1234500**, което е същото число. Аналогична процедура се използва, когато имате число 1.3333333333 и на екрана виждате само последните 8 цифри 33333333 (*за първите цифри няма място!*). Тогава програмата ще визуализира само 1.3333.

В **Microinvest Делта** в някои случаи се появява съобщение **“Reserved Error...”**. Тази грешка се появява, ако в полето *“Описание”* и *“Забележка”* сумарната дължина на текста надминава 255 знака. Редактирайте поне едното поле, скъсете текста и грешката ще изчезне. При поправка на базата от данни програмата сама може да коригира грешката.

В някои системи периодично възниква грешка **“Disk I/O Error”**. Внимавайте особено много при това съобщение! То подсказва, че не е възможно да бъдат прочетени данни от твърдия диск. Необходимо е веднага да направите архив на работната база от данни и да потърсите консултация от сервизен специалист. Пълното наименование на грешката е **“Disk Input/Output Error”** (*Грешка при четене или запис на данни*). Продиктувайте тази грешка на Вашия специалист по поддръжка на компютърната система!

**Грешка 57** при инсталиране на програмите означава, че текущата дискета не може да бъде прочетена. Подменете дискетата с нова и опитайте отново.

Ако в продуктите на **Microinvest** излезе съобщение за некоректен формат на датата и числата, то трябва в регионалните настройки на операционната система (*Start\Settings\Control panel\Regional settings*), в полето **Number**, за *Decimal symbol* да е избрана десетична точка (.), а в полето **Date**, за *Short date style* - **dd.MM.yyyy**.

Ако в продуктите на **Microinvest** излезе съобщение за запълване на Null полета в базата данни, то трябва да стартирате програмата за сервизни функции от **Microinvest Мениджър**. Прави се избор на базата от данни, за която е възникнал проблема и се избира функцията - *Запълване на Null полета*. След изпълнението ѝ, базата данни е коригирана и можете да продължите работата си с нея в дадения продукт.

Ако в продуктите на **Microinvest** излезе съобщение за повредена база данни, то трябва да стартирате програмата за сервизни функции от **Microinvest Мениджър**. Прави се избор на базата от данни, за която е възникнал проблема и се избира функцията - *Поправка на базата*. След изпълнението ѝ, базата данни е коригирана и можете да продължите работата си с нея в дадения продукт.

