

## **Microinvest** МОБИЛЕН СКЛАД

**Microinvest Мобилен Склад** има следните функционални възможности:

- Доставка на стоки;
- Продажба на стоки;
- Следене на количества на стоки;
- Следене на операциите по партньори;
- Издаване на документи;
- Генератор на справки;

### **Описание на продукта**

**Microinvest Мобилен Склад** е програмен продукт за складово стопанство. Разработен е за преносим джобен компютър с операционна система **PalmOS**. Програмният продукт осигурява операциите: доставка, продажба, следене на количества на стоки, следене на операциите по партньори и съответните плащания по документи. Програмата може да издава следните документи:

- **Стокова разписка;**
- **Данъчна фактура;**
- **Фискален бон.**

В програмата са въведени номенклатури от партньори и стоки, чрез обмен на информация със стационарен настолен компютър. Номенклатурите могат да се въведат и от от самото мобилно устройство.

### **Основен екран на програмата**

След активиране на програмата се показва основният екран на **Microinvest Мобилен Склад**. Този екран осигурява достъп до всички функции на програмата, като от него се започва въвеждането на номенклатура или документ. Менюто на екрана позволява следните операции:

- **Продажба** - функцията, която осъществява продажбата на стоки.
- **Поръчки** - функция за поръчки на стоки за определени партньори.
- **Плащане** - функция за извършване на плащане по предварително въведен неплатен документ.

○ **Маршрути** - функция, чрез която се дава възможност от настолния компютър да се зададе последователността на обхождане на клиентите.

○ **Редакция** - функция за редакция на номенклатури от стоки или партньори.

○ **Справки** - набор от справки за задължения, продажби и издадени документи.

○ **Синхронизация** - функция, която осъществява обмен на данните между преносимия компютър и стационарното работно място.

○ **Настройки** - активира екран с настройки на системата, откъдето се осъществява сервисната настройка на системата.

○ **Край** - служи за изход от продукта и връщане към основния екран на операционната система.

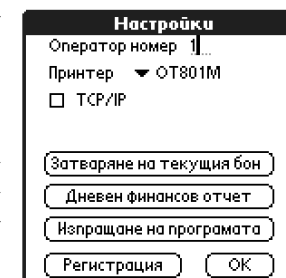


### **Настройки на системата**

Първата и основна задача в самото начало е да бъде правилно конфигурирана системата. От началния прозорец избираме **Настройки** и се отваря следният прозорец:

Тук се правят основните настройки на програмата. В полето **Оператор номер** се въвежда логическият номер на оператора, който ще работи с устройството и моделът на фискалния апарат, който е свързан към устройството. Веднъж въведен, номерът на оператора не трябва да се променя, защото този номер идентифицира устройството и определя логическия номер на оператора в цялата система.

В полето **Принтер модел** се дава възможност на потребителят да задава модела на принтера, който ще използва. При избор се появява следния прозорец:



В зависимост от модела на принтера Ви правите Вашия избор.

## Зареждане на номенклатурите и количествата

Втората основна стъпка е зареждане на номенклатурите на партньорите и стоките, както и наличностите на стоките. Програмата **Microinvest Мобилен Склад** работи само с един оператор, като той има определени наличности и номенклатури. За извличане на тази информация служи бутонът **Синхронизация**. При тази операция стоките и партньорите се зареждат от програмата **Microinvest Коктейл**.

Преди да натиснете бутона **Синхронизация** е необходимо да се уверите, че сте свързали **Palm** устройството към стационарния компютър (посредством съответния кабел) и сте стартирали програмата **Microinvest Комуникационен Сървър**. Ако едно от двете условия не е изпълнено, мобилното устройство тип **Palm** няма да може да обмени данни със стационарния компютър и ще изведе съобщение за грешка.

След като завърши предаването и приемането на информацията програмата Ви уведомява със следното съобщение: **“Синхронизацията завърши успешно”**.

## Продажби

Това е основният прозорец на програмата. В него се записват стоките, партньора и се калкулира сумата на документа. Първоначално е необходимо да изберете партньора по операцията. Това става като натиснете бутон **Неизбран**. С това се активира списъка на партньорите и се прави избор на партньор.

В долната дясна част на екрана има стрелки за движение на списъка. Движението в посоките: ляво - дясно позволява превключване на екрана от основните данни (име на фирмата) към допълнителните данни (МОЛ и град).

Предвиждането надолу и нагоре става посредством натискане върху стрелките надолу / нагоре, намиращи се в долния ляв ъгъл на екрана или чрез бутоните нагоре и надолу на самото устройство. Избирането на партньор става чрез отбелязване с писалката и натискане на бутона **ОК**. Прозорецът за избор на партньор позволява търсене на партньор по предварително зададени критерии. Това се осъществява по следния начин:

1. Изберете бутона за менюто, който се намира в долния ляв ъгъл на екрана.
2. Активирайте функцията **Търсене**

Появява се следният прозорец:

Търсене

А	Б	В	Г	Д	Е	Ж	З	И	Й
К	Л	М	Н	О	П	Р	С	Т	У
Ф	Х	Ц	Ч	Ш	Щ	Ъ	Ь	Ю	Я
1	2	3	4	5	6	7	8	9	0

Microinvest  
Panasonic  
Philips  
Sony  
Toshiba

Глобално търсене

ОК Отказ

При активирана отметка на Глобално търсене програмата търси посочените символи в цялото име - без значение къде се намира в името на партньора. Например ако въведем ~ов програмата намира първия партньор, съдържащ въведените символи - *Например*: Петров, Павлов и др. За да продължи търсенето със същите символи се избира стрелката. След като достигнем последния партньор, отговарящ на търсените символи, търсенето започва от началото на списъка. Ако не се намери партньор, който отговаря на описанието, програмата ни позиционира на последния партньор в списъка от партньори.

## Избор на стоки

След като сме избрали партньор трябва да изберем и стоките, които ще му продаваме. Посочваме с писалката празния ред в списъка на стоките за тази продажба. Появява се списъкът със стоките. Програмата предлага и търсене по определен критерий. Активирането на тази функция е по същия начин, както и при търсене на **Партньор**, описано по-горе.

## Операция „ Продажби“

След като изберем стока от номенклатурите, натискаме бутона **ОК**. Появява се следният прозорец:

В него най-отгоре се изписва името на стоката. След него е посочено наличното количество в момента. Отстъпката за съответния партньор е в третото поле. Следва продажната цена на стоката и количеството, което ще бъде продадено, а най-отдолу е общата сума на продажбата с включен ДДС. Полетата за отстъпка, цена и количество могат да бъдат редактирани и в процес на продажба (ако е необходимо!), тъй като програмата позволява различните стоки да бъдат продавани с различни отстъпки, както и с промяна в цената.

След като натиснете бутона **ОК**, за да потвърдите продажбата, количеството на продадена стока се изважда от наличното в базата от данни. Програмата Ви връща в прозореца на документа, който е активен в момента. За да продадете друга стока, посочете празния ред под досегашните продажби и повторете последователността с нова стока.

Най-долу се изписва общата сума на документа. Повече информация за продажбите може да се види посредством стрелките долу в дясно, или чрез бутоните надолу и нагоре от корпуса на **Palm** устройството.

Продажба

Стокa Алкметел лепенки за трънчет

Нал. количество 12.000

Отстъпка 12

Цена 7.900

Кол. за продан 0.00

0.00

ОК Отказ

Партньор ЯНИМИЛЕТ

Стокa	Кол.
Алкметел лепенки за	12.000
	0.00

Общо: 94.800

Край

### Редакция или изтриване на избрана стока

Изтриване или редактиране на избрана стока за продажба става като посочите стоката. Появява се прозорец, в който са попълнени данните на стоката:

При натискане на бутона **Изтриване**, стоката се изтрива от списъка, като количеството и се прибавя към наличността в базата. Настоящият прозорец дава възможност за промяна на количеството, цената или отстъпката на стоката.

Продажба	
Стокa	Айкмене лепенки за трънчет
Нал. количество	1.000
Отстъпка	0.00
Цена	7.900
Кол. за продан	11.000
	86.900
<input type="button" value="OK"/> <input type="button" value="Изтриване"/> <input type="button" value="Отказ"/>	

### Разплащане

В прозореца на Разплащане се определя начина на плащане на клиента: **неплатен, платен частично, платена цялата стойност**. В настоящия прозорец се попълват автоматично номера на документа и партньора.

Плащане на документ	
Документ номер	101
Партньор:	Microinvest
Остатък по документ	9.500
<input type="checkbox"/> Банково плащане	<input type="button" value="↓"/>
Платено по документ	9.500
<input type="button" value="OK"/> <input type="button" value="Отказ"/>	

### Запис на документ

След като извършите продажбите за този партньор, трябва да направите документ за тези операции. За целта натиснете бутона **Край**.

Тогава програмата ви предлага три различни вида документи:

- Фактура;
- Фискален бон;
- Стокова разписка.

В настоящия прозорец се попълват автоматично номера на документа, партньора, общата сума на продажбите и платена сума по документа. Ако по документа се плати цялата стойност, то той автоматично се превръща във фискален и се разпечатва като фискален бон.

Изберете Документ	
<input checked="" type="checkbox"/>	Фискален с фактура
<input type="checkbox"/>	Фискален бон
<input type="checkbox"/>	Стокова разписка
<input type="button" value="OK"/> <input type="button" value="Отказ"/>	

### Разпечатване на документ

След попълване на необходимите данни и тяхното потвърждаване се появява съобщение - въпрос за разпечатване на документа. За да е успешен печатът на документ, е необходимо да се уверите, че **Palm** устройството е свързано посредством кабел към фискалния принтер и фискал-

ният принтер е включен и готов за работа. Документът ще бъде записан в базата данни на **Palm** устройството без значение от това дали е разпечатан на фискалното устройство или не. При следващата **Синхронизация** документът ще бъде прехвърлен в **Microinvest Коктейл**, откъдето може да го разпечатате отново. Стоковите разписки се записват във фискалния принтер след като документът бъде изплатен напълно и няма задължения по него.

### Поръчки

При направен избор с писалка върху полето **Поръчки** се визуализира следния прозорец:

Процесът на поръчки е следния:

От полето **Неизбран** се избира име на клиент от падащо меню. След това от празното поле се избират стоките, които ще бъдат включени в поръчката.

След направения избор се прави запис на поръчката.

Партньор	Неизбран	Кол.
Стокa		0.00
<input type="button" value="Σ"/> 0.00 <input type="button" value="Запис"/> <input type="button" value="Отказ"/>		

### Извършване на продажба по поръчка

Процесът на продажба по направена поръчка е следния - от главното меню избирате **Продажби**. След това правите избор на клиент от полето **Неизбран** - клиента, който е направил поръчка. За да се визуализират стоките по направени поръчки, с писалката избирате следния бутон:

Появява се следният прозорец:

Други	
Поръчка	Код
Бележка	0.00
Коментар	
<input type="button" value="Σ"/> 0.00 <input type="button" value="Край"/>	

При избор на поръчка се изписват всичките стоки по направената поръчка за съответният клиент.

Друга възможност, която предлага програмата е записване на бележка или коментар по направена продажба. Сметката се финализира чрез избор на полето **Край**.

### Работа с консигнации

За да активирате работа с консигнации, необходимо е на стационарния компютър в програмата **Microinvest Комуникационен Сървър**, от меню **Други** **◆ Настройка** **◆ Система** да се избере **“Поръчките да са консигнации”**. В този режим се приема, че при тази поръчка е оставено на консигнация количество, а продажбата е реализация на това количество.

**Даване на стоки на консигнация:**

Оставянето на стоки на консигнации може да се разглежда като:

**1.Първоначално оставяне стоки на консигнация** - това става когато от мобилния компютър от меню **Поръчки** избирате **Партньора** и стоката, която ще оставите на консигнация. С бутон **Запис** се съхранява информацията.

**2.Следващо оставяне стоки на консигнация** - след предишната стъпка, при която Вие виждате моментното състояние на партньора, от менюто избирате **“Нова поръчка”**. Активира се въвеждане на празна поръчка - консигнация. Въвеждат се съответните стоки, които желаете да оставите на консигнация на избрания партньор. След като завършите документа го записвате с бутон **“Запис”**.

**Връщане на стоки от консигнации:**

Тази операция Ви дава възможност да запишете върнати стоки. Това става като количествата на върнатите стоки се въвеждат в списъка с отрицателен знак. Така при следващата синхронизация стоките ще бъдат възстановени към складовите наличности и задължението на партньора ще намалее.

**Внимание! Ако не натиснете бутон “Нова поръчка” и продължите да въвеждате или промените количества в състоянието на консигнацията на партньора, програмата ще удвои тези количества, защото ще приеме цялата наличност като отново дадена на консигнация. Затова винаги натискайте “Нова поръчка”, за да не се получават дублирани количества!**

**Наличност на стоки по партньори в момента:**

Системата за консигнации позволява да се следят стоките по партньори. При активиране на **“Поръчки”** системата за следене на консигнации изчислява наличностите на стоки по партньори. При първоначално активиране на модула Вие може да видите състоянието на партньора със съответните количества на стоките. След редакция на поръчката, състоянието на стоките вече не е достъпно до момента, до който Вие направите синхронизация на устройството с настолния компютър. При процеса на синхронизация количествата стоки се преизчисляват отново и системата се връща в нормалния режим на работа.

При извършване на продажба на същия партньор количествата на стоките се преизчисляват и при него остава реалното състояние. Тази операция за преизчисляване се извършва в момента на синхронизация на устройствата и е достъпна чрез справка **“Консигнации”** от **Microinvest Комуникационен Сървър**.

**Маршрути**

**Маршрути** - функция, чрез която се дава възможност от настолния компютър да се зададат маршрутите - последователността на обхождане на клиентите. Така всеки един оператор на **Palm** устройства ще може да следи клиентите, които трябва да посети. И след извършената продажба или поръчка операторът избира клиента. Програмата съхранява информация за часа и датата на посещението на оператора. Дава се възможност операторът да запише и бележка или коментар за посещението.

**Плащания на документи**

Често срещана практика е след продажба партньорът да не изплати цялата сума по документа и тогава му се издава стокова разписка. Неплатените суми по документи се съхраняват в **Palm** устройството, докато не бъдат платени изцяло. За да видите неплатените документи на определен партньор, се изпълнява следната последователност:

1. От началния прозорец на програмата изберете **Плащане**.
2. Появява се списък на всички издадени документи, които са записани в базата данни на устройството:

За да направим справка за документите само за определен партньор, избирате **Всички** и на екрана се появява списък на всички партньори. Избирате **Партньор** и остават само документите за него. За да се плати по определен документ, го избирате и натискате бутон **Плащане**. Появява се прозорецът, от който се извършва разплащането (*разгледан е в предишна глава на настоящото ръководство*). След като се извърши плащането се появява съобщението за разпечатване на документа. Това може да се повтори за всеки записан документ.

**Справка за деня**

За да се направи справка за всички документи издадени през деня, от началният екран на програмата натиснете бутон **Справки**. Показва се прозорец, в който са подредени всички документи, направени в текущия ден, общото салдо по тях и колко е платено. За да се върнете в началния прозорец, натиснете бутон **Обратно**.

Код	Партньор
4	АВНТА АС ПАРУХ МАИЧЕВ
7	АВНТА АС ПАРУХ МАИЧЕВ
8	АЖУР ИВАН ЧОНЕВ ЕТ
9	АНИМИЛ ЕТ
10	АНИМИЛ ЕТ

Общо .....703.100 Платен.....595.500  
 (Обратно) ( Плащане ) ▶

**Край на програмата**

За изход от настоящия продукт натиснете бутон **Край**. С това приложението завършва своята работа и освобождава заеманата оперативна памет. Данните се съхраняват докато не бъде извършена синхронизация.