

Работа с базата данни

Описаните по-надолу операции са идентични за представените досега модули и важат за всички програми.

Създаване на нова база

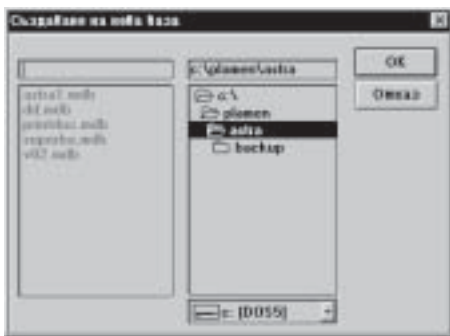
Тази възможност на системата Ви осигурява работа с няколко различни бази от данни. Всъщност данните се съхраняват във файл с разширение **.MDB**. Създаването на нова база Ви дава възможност за работа с напълно независими данни на фирми.

За създаване на нова база е необходимо да изберете:

- Менюто на програмата **Файл - Нова база**



- Клавишите **Ctrl + N**



Появява се стандартен прозорец, в който можете да напишете име на файл.

Напишете име и потвърдете с **ОК** за създаване на новата база.

Оптимизация на базата

Когато работите продължително време с една база от данни, информацията увеличава обема си, което води до забавяне на операциите. Добра идея е веднъж на месец да **оптимизирате** базата от данни. Оптимизацията се извършва чрез:

- Менюто на програмата **Файл - Оптимизация**



- клавишите **Ctrl + Y**.

Появява се следният прозорец:



Натискате бутона **Да**, за да извършите оптимизацията.

Архивиране

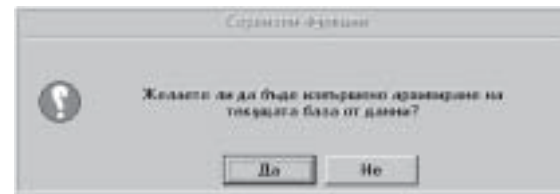
Модул "Архивиране" осигурява запазване на копие на данните, така че при евентуална повреда да могат да бъдат възстановени. По принцип е препоръчително всеки ден (*например в края на работното време*) да се извърши архивиране, което ще Ви предпази от всякакви рискове, свързани със загуба на информация. За да активирате модула извършете едно от следните действия:

- Менюто на програмата **Файл - Архивиране**

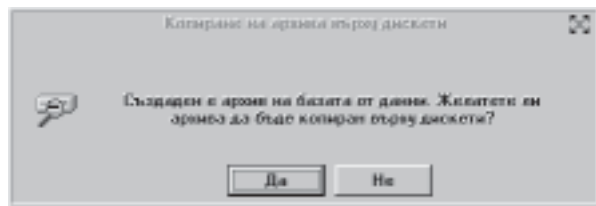


- Клавиша **F11**.

Появява се следният прозорец:



Архивирането се извършва с натискане на бутона **Да**. След завършването на процеса се извежда следният прозорец:



Ако желаете да копирате архива върху дискета, избирате **Да**. След като излезе съобщението:



слагате дискета № 1 във флопи-дискето устройство и избирате **Да**. Ако архивът не се побере на една дискета, програмата Ви дава съобщение за поставяне на дискета № 2 във флопи-дискето устройство. В противен случай архивът е на дискета № 1.

Възстановяване

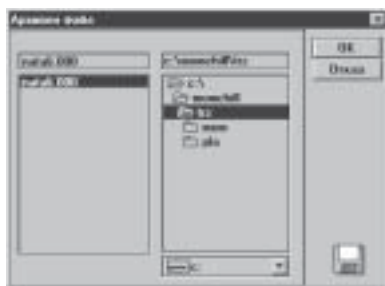
Този модул осигурява възстановяване на данни архивирани по-рано. Модулът се активира чрез:

- Менюто на програмата **Файл - Възстановяване**



- Клавиша **F12**.

Появява се следният прозорец:



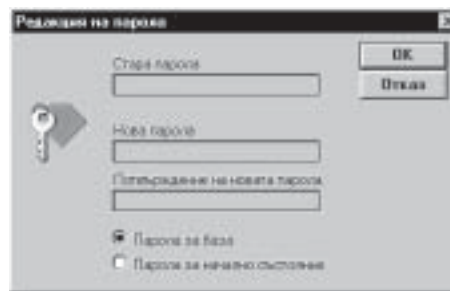
Правите избор на даден файл, натискате **OK**, след което се възстановява последния създаден архив.

Въвеждане на парола

Този модул осигурява защитата на Вашата база с парола за достъп до данните. Модулът се активира чрез:

- менюто на програмата **Други - Парола**

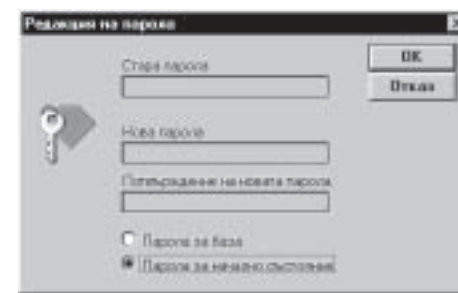
Появява се следният прозорец:



Парола за база: Избира се първо парола за база в долния край на прозореца. След това в полето **Нова парола**, се въвежда буквена, цифрова или буквено-цифрова парола до 12 знака, с която ще можете да влизате в базата данни. Тази парола е индивидуална за конкретна база. Ако работите с няколко бази и искате всички да са с пароли, то

трябва поотделно да им зададете паролата за достъп. Полето **Потвърждение на новата парола** се попълва с информацията на полето **Нова парола**. За запис на зададената нова парола се използва бутона **OK**, а за отказ без запис - **Отказ**. Полето **Стара парола** първоначално не се попълва. Това поле се използва единствено когато искате да смените вече съществуваща парола. Това става по следния начин: записвате паролата, която искате да смените в полето **Стара парола**, а новата парола - в полето **Нова парола** по описания вече начин. Когато искате да премахнете изобщо паролата, то е необходимо в полето **Стара парола** да напишете действащата парола, а в останалите две полета **Нова парола** и **Потвърждение на новата парола** - да не попълвате нищо, т.е. да останат празни. За запис се използва бутона **OK**, а за отказ без запис - **Отказ**.

Парола за начално състояние: Създава се аналогично на паролата за база, като първо се избира паролата за начално състояние в долния край на прозореца. По този начин базата е защитена от корекции в количества и цени, анулиране на документи или период.



Възможни проблеми при работа със системата

Проблем: При началното стартиране се извежда следният прозорец:



Обяснение: Най-вероятно по време на работата е прекъснало захранването на компютъра. Данните са записани частично, което може да предизвика проблем при по нататъшната работа със системата. В такъв случай **силно препоръчваме** да се извърши корекция на базата.

Решение на проблема: Изберете **Да**

Проблем: При началното стартиране се извежда следният прозорец:



Обяснение: Базата от данни, която използвате е отворена от друга програма в режим *exclusive* (най-вероятно *Access*) и системата не може да отвори базата.

Решение на проблема: Затворете програмата, която е отворила базата и стартирайте системата отново.

Проблем: Изведен е следният диалогов прозорец:



Обяснение: Най-вероятно при отваряне или създаване на нова база сте избрали име на файл, чието разширение е различно от **.MDB**. Въвели сте например **MYBASE.MY**. По принцип системата може да работи с такова име, но когато използвате прозореца **Отваряне на файл** или **Нов файл**, няма да видите този файл. Това е така защото се показват само файлове с разширение **.MDB**.

Решение на проблема: Изберете **Не** и въведете името на файла без разширение, т.е. **MYBASE**

Проблем: При началното стартиране на програмата е изведен следният диалогов прозорец:



Обяснение: Най-вероятно сте избрали формат на датата, който е различен от стандартния за *Windows* - например датата Ви завършва с обозначението **"r"**.

Решение на проблема: Изберете **Да**. За корекция програмата Ви позиционира в **Control Panel/Regional Settings** - в полето *Number*, за *Decimal symbol* да е избрана десетична точка (**.**), а в полето *Date*, за *Short date style* - **dd.MM.yyyy**.

Някои допълнителни функции

1. Във всеки един прозорец, където има дата, може да бъде извикан календар, от който тя да се промени, ако е необходимо. Това става като два пъти бързо се натисне с левия бутон на мишката върху самата дата.

2. При преминаване с мишката през линията за съобщения в долната част на екрана, можете с помощта на десния бутон да извикате системните функции:

- **Настройка на часовника** - позволява да се коригира системния часовник, ако е необходимо;
- **Настройка на принтера** - позволява извикване на *Printers* от *Control panel* и извършване на съответна настройка на Вашия принтер;
- **Тест на базата** - това е сервизна функция, позволяваща да се извърши проверка на базата, в случай на някакъв проблем, възникнал при работа с програмата. Тестът на базата е първото ниво на проверка при възникнал срив в програмата. Следва Проверка на базата от меню **Файл** на програмата. При невъзможност за поправка се обърнете към фирмата за консултация и сервиз.

3. Навсякъде в програмата с помощта на бутона **F1** от клавиатурата има вградена *Help* система, даваща подробна информация за работа с конкретния прозорец.

Microinvest APXII

Microinvest Архи е спомагателна програма, предназначена за всички, които работят с продуктите на **Microinvest**. Действието на програмата се свежда до автоматично архивиране на работните бази от данни през определен период от време, тестване на мрежата и управление на критичните грешки. Програмата поддържа архив на данните до няколко месеца назад, като позволява той да бъде възстановен и обработен със съответното приложение.

Основният екран на програмата позволява настройка на периода на архивиране. Този период определя интервалите, през които програмата автоматично копира и архивира данните. Препоръчителната стойност на този период е 60 минути при не особено активна дейност и 30 минути при високо натоварване на системата.



Чрез четирите бутона (отляво надясно)



могат да бъдат активирани следните функции - **статистика, изтриване на архив, възстановяване на архив и заключване на архив.**

Статистиката служи за визуализиране и по-точна информация за данните в избраната база.

Изтриването на архив предизвиква физическо изтриване на файла, съдържащ избрания архив.

Възстановянето на избран архив следи за възстановяване на данните точно във вида, когато архивът е бил създаден.

Заклучването на архив служи за защита на архива от евентуално изтриване. Добър стил е архиви, които са много важни, да бъдат заключени с цел максимална защита.

Microinvest ЕКСПЕРТ

Microinvest Експерт е спомагателна програма, предназначена за всички, които изучават продуктите на **Microinvest**. В програмата е въведен тестов пример от практическото счетоводство, който позволява детайлно запознаване с функционалните възможности на **Microinvest Делта**.



Програмата **Microinvest Експерт** показва стъпка по стъпка работата със счетоводната система, като дава практически указания за работа, показва структурата на мениютата и справките, най-подходящите настройки на системата и възможните решения на част от типичните проблеми. През цялото

време **Microinvest Експерт** следи работата на оператора и дава необходимите препоръки за съответните действия. В програмата е вграден таймер, който следи времето за работа на оператора и когато той изпитва затруднения, програмата автоматично предлага решение.

В **Microinvest Експерт** са въведени 65 практически урока за работа, което е напълно достатъчно за първоначалното запознаване със счетоводната система.

Основно предимство на системата е, че тя се интегрира в счетоводната система и съвместната работа не пречи на оперативната работа на продуктите от **Офис Пакет**.



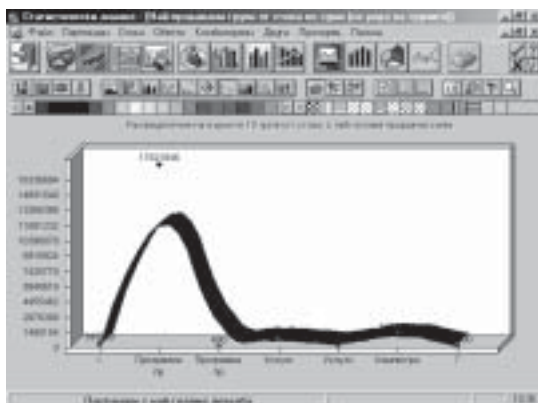
Програмата се разпространява **безплатно!**

Microinvest СТАТИСТИЧЕСКИ АНАЛИЗ

Microinvest Статистически анализ е специализиран модул, който осигурява следните възможности:

- Набор от допълнителни справки;
- Графично представяне на статистически данни;
- Анализи във вида **Chart, Pie, Bar, Line, Point**;
- Разпечатка на графики.

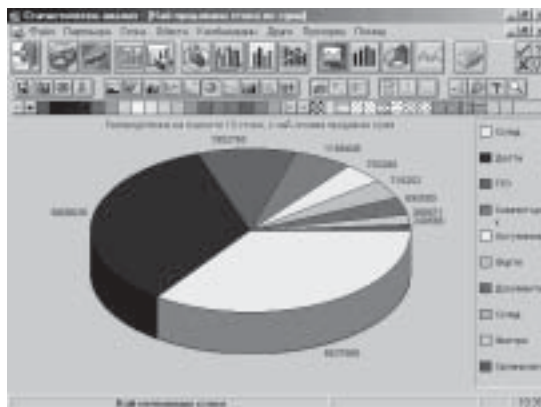
Описание на системата



Microinvest Статистически анализ е съвременна информационна система за генериране на специализиран набор от графични справки за подпомагане на дейността.

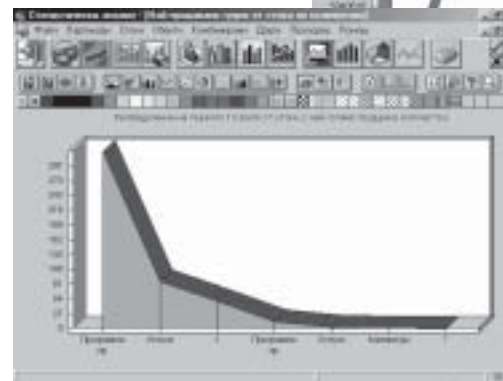
Системата има възможност за печат на всички видове принтери, инсталирани в *Windows*.

Microinvest Статистически Анализ има вградена настройка, която дава възможност на по-взискателните потребители да конфигурират продукта така, както предпочитат. Така например, Вие можете да премахнете цифровите стойности в графиката, дължината на символите в легендата или броя на визуализираните серии.



Активиране на продукта

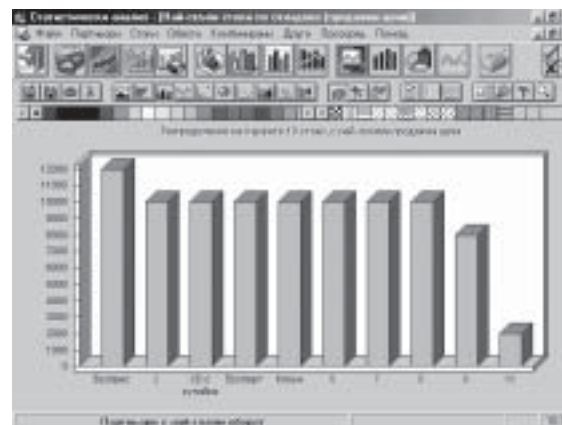
За разлика от всички останали продукти на **Microinvest** настоящата програма не може да работи самостоятелно. Тя изгражда връзка с някои от основните продукти и използва данните ди-



ректно, без да създава връзка към работната база. За активиране на настоящото приложение използвайте меню **Справки - Статистически анализ** от съответния продукт.

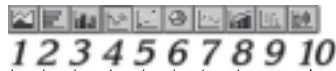
Графики в една серия

Графиките в една серия показват съотношението на една величина последователно. Например графика в една серия е **Най-продавана стока** за период. По абсцисната ос са разположени стоките, по ординатната - съответното количество от продадената стока. Всяка линия от графиката показва стойността на съответната стока като съотношение с всички други стоки.



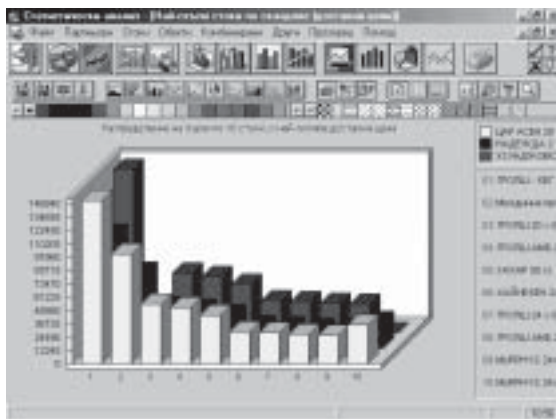
Набор от графики в една серия

В момента е изграден следният набор от справки в една серия:




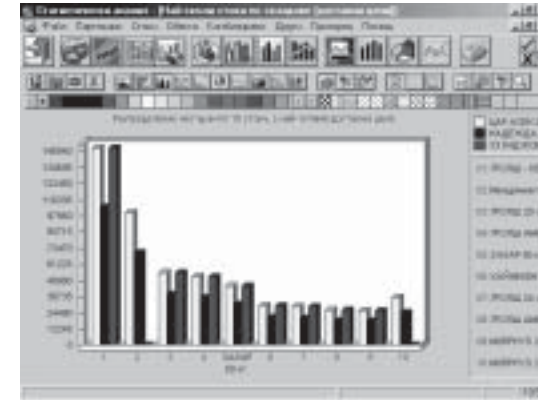
Графики в много серии

Графиките в много серии са разширение на предишния вариант на статистиката и показват съотношението на една величина по отношение на различни разрези. Пример за такава графика е **Най-висока доставна цена на стока в различни складове** за период. В графиката се визуализират различни по цвят елементи (*линии*), всяка линия показва съответната стока в различния склад. Така например, ако определена стока е най-скъпа в един обект, това може да не е така в друг обект.



Microinvest Статистически анализ позволява два различни начина за визуализиране на графиката. При първия начин линиите се визуализират една до друга, при втория са една зад друга.

Изборът на различен ракурс се извършва чрез бутона 

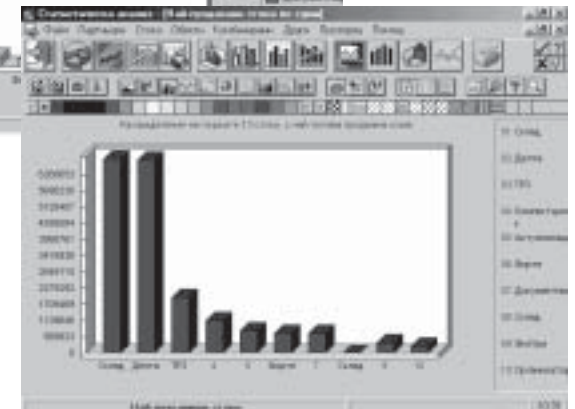


Смяна на цвета и запълването на графиката

Всяка графика може да променя своя цвят в зависимост от желанието на потребителя. За да смените цвета на графиката, е необходимо да щракнете с мишката върху палитрата от цветове и да "влачите" цвета до необходимия елемент.



В момента когато пуснете мишката, новият цвят на графиката ще бъде сменен с желанието от Вас цвят.



Печат на графиката

Настоящата програма позволява качествен печат на графиката върху принтер. От потребителя се изисква избор на вида на графиката, настройка на допълнителните характеристики (*легенда, цвят, стил и др.*) и правилно разполагане на графиката върху листа на принтера. Настоящата програма поддържа 5 основни вида печат:



1. Цяла страница по дължина;
2. Половин страница по дължина;
3. Цяла страница по ширина;
4. Половин страница по ширина;
5. В мащаб.

Настройки от 1 до 4 разполагат графиката на листа в съответствие с натиснатия бутон, като техният размер се определя от настройката на страницата в принтера. Например, ако в принтера е зареден лист хартия А4, то третата настройка ще разпечата графиката по ширината на листа, като ще заеме целия размер на листа.

Мащабираният печат е специален режим за по-взискателни потребители. Графиката се променя мащабно в зависимост от разположението на прозореца върху екрана на компютъра, неговото положение и вид. Например, ако увеличите размера на прозореца върху екрана, то изображението при печат също ще бъде увеличено. Така, чрез настройка на прозореца, Вие можете да постигнете точно вида и размера на желаната графика.

Хитрости от Microinvest

1. Програмите се стартират по-бързо, ако се извикват чрез иконките на **Microinvest Мениджър**. Още по-бързо се стартират от меню **Файл (Офис Пакет) съответен продукт**.
2. Всяка база може да бъде заредена директно, ако се щракне върху нея два пъти с мишката в *Windows Explorer*. Тогава автоматично се зарежда необходимата програма и тя отваря съответната база. Това не важи, ако програмата е вече активна.
3. За да стартирате определена база директно, създайте *ShortCut* на базата върху екрана на *Windows*. Така, като щракнете върху иконката, съответната програма ще се стартира и ще зареди автоматично необходимата иконка.
4. Във всеки един прозорец, където има дата, може да бъде извикан календар, от който тя да се промени, ако е необходимо. Това става като два пъти бързо се щракне с левия бутон на мишката върху самата дата.
5. Програмите имат кратки клавиши за работа. Най-често използваните операции са изнесени на удобни кратки клавиши. Например, **F2** в **Microinvest Склад** извършва продажба, в **Microinvest Делта** - контиране, а в **Microinvest TP3** - Редакция на Личен картон. Другите операции също имат свои кратки клавиши. Те са описани в менюто на програмата.
6. При преминаване с мишката през линията за съобщения в долната част на екрана, можете с помощта на десния ѝ бутон да извикате системните функции:
 - **Настройка на часовника** - позволява да се коригира системния часовник, ако е необходимо;
 - **Настройка на принтера** - позволява извикване на *Printer manager* от *Control panel* и извършване на съответна настройка на Вашия принтер;
 - **Тест на базата** - това е сервизна функция, позволяваща да се извърши проверка на базата в случай на някакъв проблем, възникнал при работа. Тестът на базата е първото ниво на проверка при възникнал срив в програмата. Следва Поправка на базата от меню **Файл** на програмата. При невъзможност за поправка се обърнете към фирмата за консултация и сервиз.
7. Навсякъде в програмата има вградена *Help* система, даваща подробна информация за работа с конкретния прозорец. Активира се с помощта на бутона **F1** от клавиатурата.

8. Архивирайте данните си в края на всеки работен ден. Това ще Ви позволи при необратима повреда в базата от данни, да я възстановите от последния архив, загубвайки само малка част от информацията (*т.е. ще загубите само въведеното от последния ден*). Веднъж седмично копирайте архива на дискета.
9. Ако искате да създадете нова база, но тя да съдържа част от информацията на друга база, то изкопирайте старата база под ново име. След това в новата база могат да се извършат необходимите корекции и изтривания, които са необходими.
10. Четете внимателно вградените *Help* системи. От тях лесно и бързо ще се научите как да работите с програмите и да оптимизирате работата си.
11. Преди да изключите компютъра, затворете всички активни приложения. Изчакайте появата на съобщението: *"It's now safe to turn off your computer."* и чак тогава изключете компютъра.
12. Внимавайте какви дискети използвате! Желателно е преди запис да ги форматирате. Така ще избегнете последващи проблеми с разчитането на данните от дискетите.
13. Не четете от дискети с неустановен произход. Вероятността да се появи вирус е голяма. А това може да доведе до загуба на данни от Вашия диск.

Приложение 1

Универсални клавиши в менюто

Клавиш	СКЛАД	ДЕЛТА	ТРЕ	ОРГАНИЗАТОР
F1		Помощ за използване в момента модул		
F2	Продажба	Контракти	Лични картони	Избор на фирма
F3	Доставка		Намесляване на такси	
F4	Избор на номенклатура			
F5	Трансфер	Запис на кор.		Текстов редактор
F6	Брок	Редакция на коп.		Телефон
F7	Защита	Амортизации		План-график
F8		Партия-орн		Задчки
F9	Земне на текущата операция в базата от данни			
F10	Активирани на менюто на програмата			
F11	Архивирани на работната база от данни			
F12				
Ctrl A	Показва менюта на базата, с която работите в момента			
Ctrl B	Обекти	Начални салда		
Ctrl C	Смесва на цени	Копира текст в клавиборда		
Ctrl D		Типови документи		
Ctrl F	Оферти		Формули	
Ctrl O		Главна книга		
Ctrl H		Сметкоплан		
Ctrl I	Информация за системата			
Ctrl J		Счетово дна го дена		
Ctrl K	Календар			
Ctrl L		ДДС декларации		
Ctrl N	Нова база			
Ctrl O	Отваряне на база			
Ctrl P	Партия-орн			
Ctrl R	Регистрация			
Ctrl S	Стоки и услуги			
Ctrl T		Оборотна ведомост		
Ctrl U	Курсове	Обмен със Склад	Видути и курсове	
Ctrl V	Копира текст от клавиборда			
Ctrl W		Състояние на сметка		
Ctrl X	Копирани с изтриване в клавиборда			
Ctrl Y	Отпечетаване на базата от данни			

Приложение 3
Internet адреси на продуктите

Клавиш	СКЛАД	ДЕЛТА	ТРЗ	ОРГАНИЗАТОР
Ctrl Z	Отменяне на последната команда			
Ctrl F1	За програмата			
Ctrl F2		Начален екран		Курсове
Ctrl F3		Хронологичен регистър		Пейджинг
Ctrl F4	Затваряне на прозорец			
Ctrl F5		Валутен разлик		
Ctrl F6				
Ctrl F7		Задвижи за копиране		
Ctrl F8		Дневник покупки		
Ctrl F11	Възстановяване на архив			
Shift F2	Стр. по продажби	Зареждане на кореспонденция		Справки по фирми
Shift F3	Стр. по доставки	Анализичен регистър	Фили за заплати	Стр. по разговори
Shift F4	Затваряне на всички прозорци			
Shift F5	Стр. по трансфер		Хоризонтален РПВ	Бизнес-Указател
Shift F6	Стр. по брак		Вертикален РПВ	План-График
Shift F7	Стр. по консигнация		ДОО и ПКБ за внасяне	
Shift F8	Стр. по производство	Дневник продажби	Рекапитулация	
Shift F9		Контролен с изправяне	Възнагр. издвоени	
Alt+F4	Изход от програмата			

Приложение 2
Универсални клавиши в диалозите

Клавиш	Действие/Отказване
Enter	Изход с запазване на въведените промени или потвърждаване на избора
Esc	Изход без запазване на въведените промени или отказване на избора
F2	Въвеждане на нов елемент от номенклатура
F3	Редакция на съществуващ елемент от номенклатура
Del	Изтриване на елемент от номенклатура
F6	Печат на елемент от номенклатура

Всички списъци могат да бъдат отваряни с щракване на мишката или F4.

Двойно щракване с мишката върху елемент от номенклатурата го избира и затваря прозореца с номенклатурите

Продукт	Internet Адрес
Microinvest Склад	ftp://ftp.microinvest.net/pub/m_ofs200.exe
Microinvest Делта	ftp://ftp.microinvest.net/pub/m_ofs200.exe
Microinvest ТРЗ	ftp://ftp.microinvest.net/pub/m_ofs200.exe
Microinvest Организатор	ftp://ftp.microinvest.net/pub/m_ofs200.exe
Microinvest Коктейл	ftp://ftp.microinvest.net/pub/m_cock.exe
Microinvest Касов сървър	ftp://ftp.microinvest.net/pub/m_fsrv.exe
Microinvest Прима	ftp://ftp.microinvest.net/pub/m_prima.exe
Microinvest FormScript	ftp://ftp.microinvest.net/pub/m_fill.exe
Microinvest Анализ	ftp://ftp.microinvest.net/pub/m_anar.exe
Microinvest Експорт	ftp://ftp.microinvest.net/pub/m_export.exe
Microinvest Импорт	ftp://ftp.microinvest.net/pub/m_import.exe
Microinvest Оскар	ftp://ftp.microinvest.net/pub/m_oscr.exe
Microinvest Форте	ftp://ftp.microinvest.net/pub/m_frt.exe
Microinvest Баркод-принтер	ftp://ftp.microinvest.net/pub/m_fsrv.exe
Microinvest Junior	ftp://ftp.microinvest.net/pub/m_junior.exe
Microinvest Хотел	ftp://ftp.microinvest.net/pub/m_hotel.exe
Microinvest Арки	ftp://ftp.microinvest.net/pub/m_anar.exe
Microinvest Медикс	ftp://ftp.microinvest.net/pub/m_medic.exe
Microinvest Обединение на данни	ftp://ftp.microinvest.net/pub/m_combine.exe
Microinvest Гаранционен склад	ftp://ftp.microinvest.net/pub/m_meskl.exe
Microinvest Документи по поръчка	ftp://ftp.microinvest.net/pub/m_reports.exe
Microinvest Експрес	ftp://ftp.microinvest.net/pub/m_xprs.exe
Microinvest Лингвист	ftp://ftp.microinvest.net/pub/m_ling.exe
Microinvest Клоун	ftp://ftp.microinvest.net/pub/m_clwn.exe
Microinvest Пъзел	ftp://ftp.microinvest.net/pub/m_puzzle.exe
Microinvest Бесеница	ftp://ftp.microinvest.net/pub/m_hngman.exe
Microinvest Кръстословици	ftp://ftp.microinvest.net/pub/m_crswd.exe
Microinvest Дъга	ftp://ftp.microinvest.net/pub/m_dyga.exe
Microinvest LaFemme	ftp://ftp.microinvest.net/pub/LaFemmeInstall.exe
Microinvest Profits	ftp://ftp.microinvest.net/pub/m_profit.exe

Microinvest поддържа актуални версии на продуктите в Internet. За да свалите някоя програма от нашия сървър, е необходимо да въведете съответния адрес в Internet Explorer или Netscape Navigator.

Internet версията на програмите притежават специализиран инсталатор, който се различава особено от стандартния дистрибутивен пакет на Microinvest.

Нашата анкета

Уважаеми клиенти,

Във връзка с новата маркетингова стратегия на фирма **Microinvest**, бихме желали да проявите добра воля и да попълните следната анкета. Целта на следното допитване е да получим възможно по-точна информация за нашите клиенти, възникналите проблеми при работа, и вашите изисквания към нашия екип.

Фирма:

Лице за контакт:

Дейност:

Град, пощ. код. :

Адрес:

Тел./Факс:

Дистрибутор:

Дата:

1. Откъде разбирате за промените в продуктите на **Microinvest**?

- От пресата
- От списания
- От TV
- От познати
- От демонстрационни версии
- От листовки и циркулярни писма
- От изложения
- По друг начин.....

2. Имате ли CD устройство?

- Да
- Не

3. Работите ли в мрежа?

- Да
- Не

4. Работите ли с конкурентна система?

- Не
- Да, КОНТО
- Да, Бизнес Навигатор
- Да, АЖУР
- Да, ДАСС
- Други

5. Какви компютри използвате за работа?

- 486
- Pentium
- Pentium II
- По-висок клас система
- с 16 MB
- с 32 MB
- с 64 MB
- > 64 MB

6. Работите ли под управлението на Windows?

- Не
- Да, Windows 3.1x
- Да, Windows 95
- Да, Windows 98
- Да, Windows NT
- Да, Windows ME
- Да, Windows XP

7. Имате ли e-mail?

- Да@.....
- Не

8. Работите ли в Internet?

- Да
- Не

9. Имате ли модем?

- Да
- Не

10. Имате ли проблеми с кирилицата?

- Да
- Не

11. Имате ли страница в Internet?

- Да
- Да, адрес
- Не

12. Какво бихте желали да има в следващата версия на програмите?

- Нямам изисквания
- Не съм запознат добре с програмата
-

13. Бихте ли определили степента на сложност на нашите програми:

- Много сложни са
- Затрудняват ме
- Успешно се работи с тях
- Много добре се работи с програмите
- С програмите се работи с лекота и не ми създават проблеми

14. Как бихте определили своята работа с нашите програми:

- Като:
- Много успешна
 - Успешна
 - Добра
 - Не много успешна
 - Незадоволителна

15. Бихте ли посочили най-често възникващите проблеми при работата Ви с продуктите на **Microinvest**?

- Грешка "Printer error"
- Грешка 57
- Грешка 91
- "Reserved Error..."
- "Предишният клиент не е платил"
- "Disk I/O Error"
- Други

16. Как бихте желали да поддържате връзка с екипа на **Microinvest**.

- По интернет
- По пощата
- По факс
- На денонощни телефони
- По друг начин

17. Удовлетворява ли ви ценовата политика на **Microinvest**?

- Цената е много ниска
- Цената е добра
- Цената е приемлива
- Цената е висока
- Притеснява ме ниската цена

18. Бихте ли приели промяна на цените на продуктите на **Microinvest** и при какви условия:

- Да, при условие, че има промяна и в качеството на продуктите
- Да, при условие да се подобрят услугите
- Колебая се
- По скоро не бих приел увеличение
- Не бих приел никакво увеличение

Информацията от настоящата анкета ще се използва единствено за подобряване на функционалните възможности на продуктите и рекламната стратегия на фирма **Microinvest**.

Благодарим Ви!