

Руководство по эксплуатации

Microinvest CallerID Manager



Microinvest

2018

СОДЕРЖАНИЕ

Руководство по эксплуатации	1
<i>Microinvest</i> CallerID Manager	1
I. Введение	3
II. Системные требования:.....	4
III. Установка USB Modem Link III Crypto.	5
IV. Установка <i>Microinvest</i> CallerID Manager.	9
V. Настройка <i>Microinvest</i> CallerID Manager.....	11
VI. Работа с <i>Microinvest</i> CallerID Manager.....	13
VII. Примечания читателя	18

I. Введение

Microinvest CallerID Manager приложение, осуществляющее связь между **Microinvest Склад Pro (Microinvest Склад Pro Light)** и модемом, подключенным к телефонной линии Вашей организации. Приложение подходит для всех компаний, в которых принимаются заказы от клиентов по телефону. При помощи модема приложение автоматически определяет телефонный номер клиента, делает поиск в базе данных по этому номеру и если найдет партнера, дает возможность для автоматического создания операции с ним в **Microinvest Склад Pro (Microinvest Склад Pro Light)**. Приложение дает возможность и для ввода данных партнера, если он не существует в базе данных.

Возможность автоматического генерирования следующих операций:

Для **Microinvest Склад Pro Light**:

- Продажа;
- Ресторанный заказ;
- Бронирование.

Для **Microinvest Склад Pro**:

- Продажа;
- Списание;
- Счет на оплату;
- Счет-проформа;
- Передать на реализацию;
- Заказ.

Приложение записывает историю поступивших звонков и дает возможность для отчетов.

* Работает со всеми базами данных, с которыми работает **Microinvest Склад Pro**

II. Системные требования:

Программные:

- 1.1. Операционная система Microsoft Windows XP/7 /8
- 1.2. .NET framework 2.0 или выше

Аппаратные:

- 1.3. Стационарный или мобильный компьютер, соответствующий минимальным требованиям *Microinvest* Склад Pro
(Процессор: 1Ghz; Оперативная память: 256MB RAM памяти; Жесткий диск: 1 GB свободного дискового пространства)
- 1.4. USB порт
- 1.5. USB Модем Crypto Link III (входит в комплект)

III. Установка USB Modem Link III Crypto.

1. Подключите кабели USB модема к телефонной линии и компьютеру в соответствии с указанной схемой в документации модема.

Информация о модеме находится здесь:

<http://www.cryptoelectronics.gr/catalog/partdetail.aspx?partno=V002123>

Онлайн документация модема находится здесь:

http://www.crypto.gr/en/manuals/LINK_III_EN_M.pdf

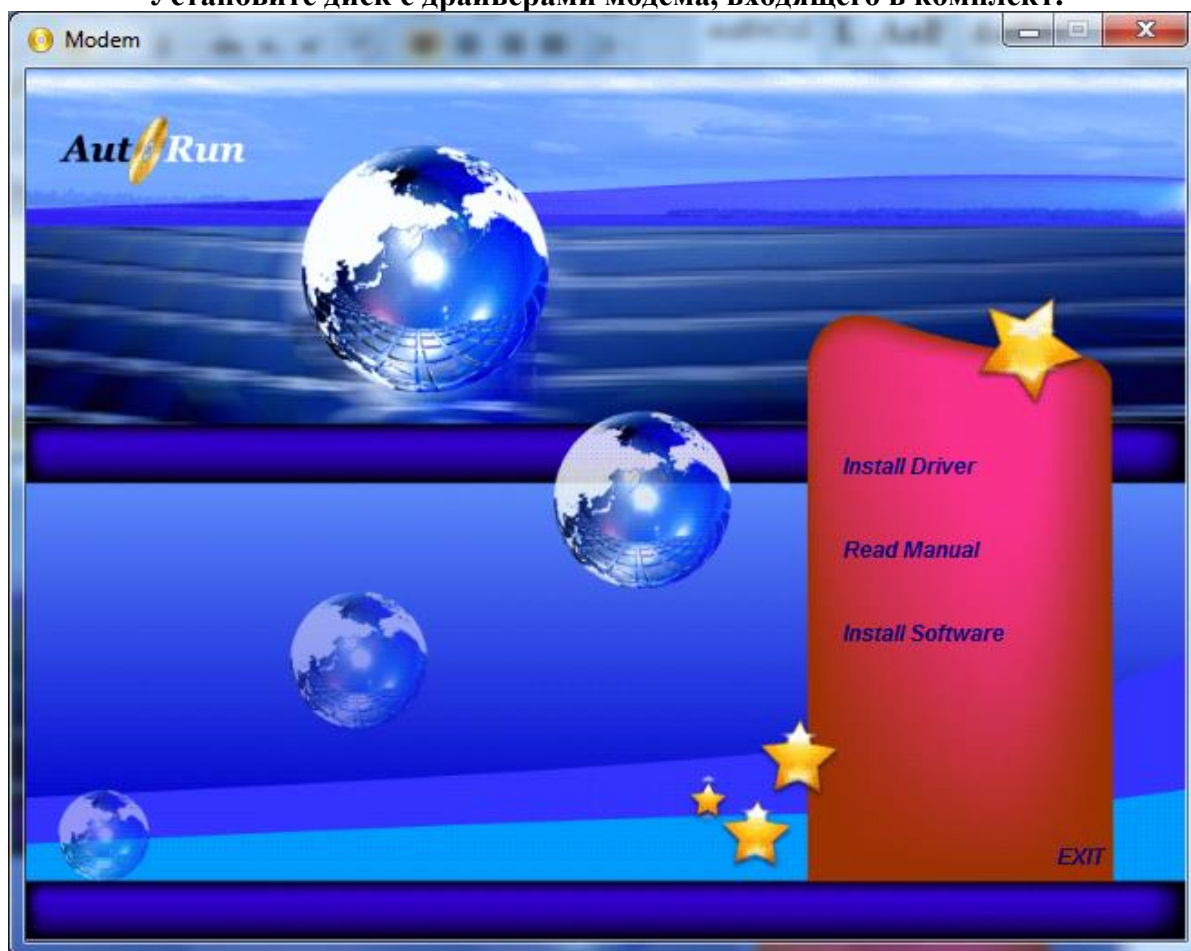
Драйвера для модема можете скачать отсюда:

http://www.crypto.gr/drivers/LINK_III.zip

2. Установка драйверов модема.

Windows 7 автоматически узнает модем при подключении USB кабеля

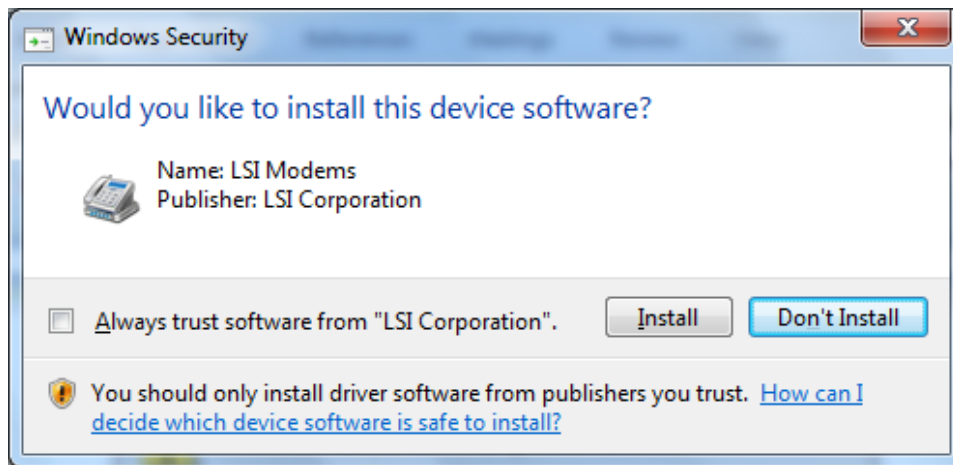
Установите диск с драйверами модема, входящего в комплект.



Автоматически запускается окно с установкой модема.
Выберите Install Driver.



Выберите ОК.

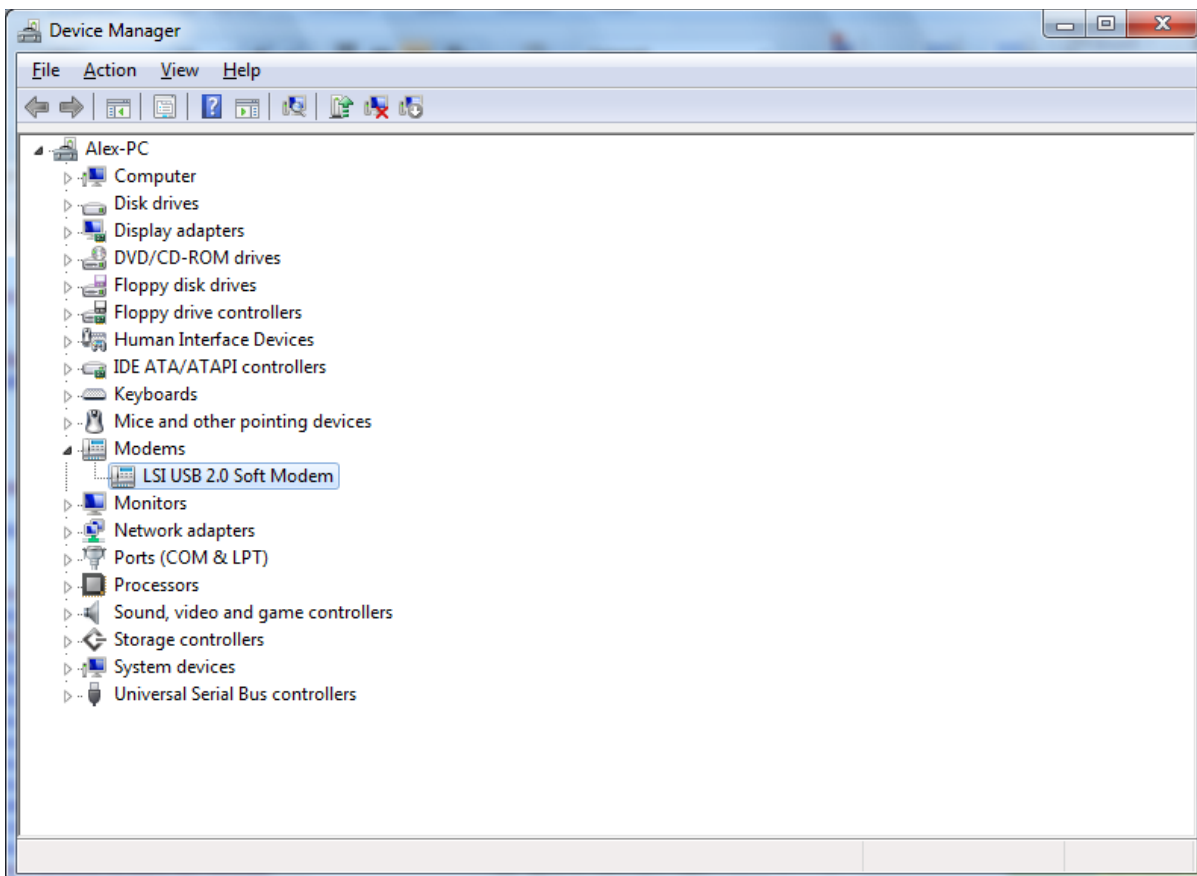


Выберите Install.

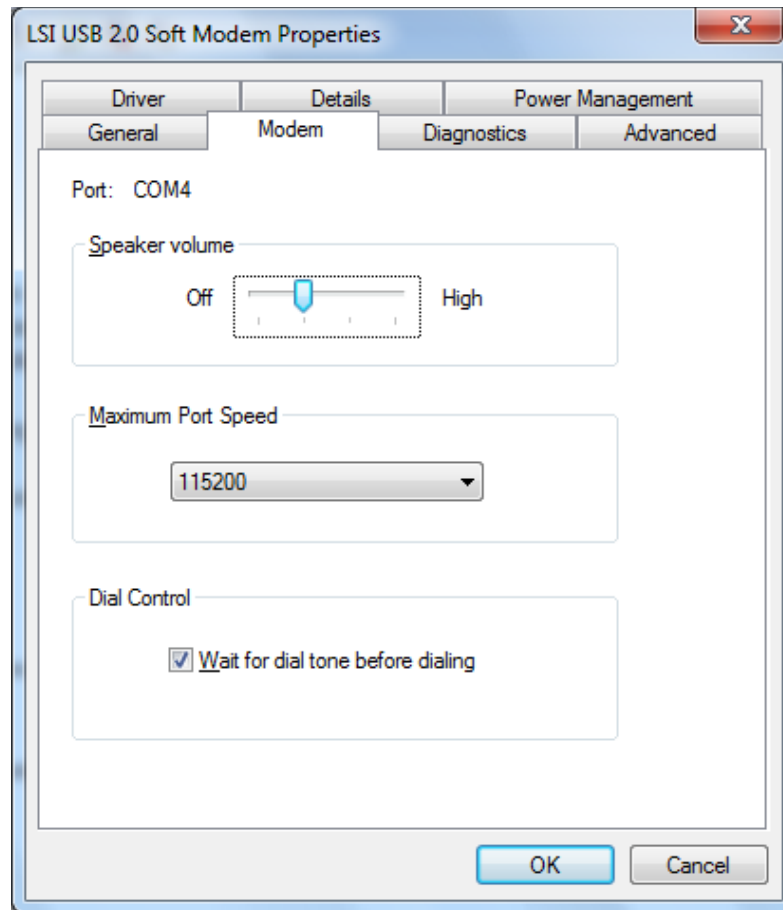
3. Номер COM порта, который использует модем.

Для настройки **Microinvest CallerID Manager**, необходимо ввести номер COM порта, который использует модем. Можете узнать этот номер из Device Manager.

Откройте Control Panel -> Hardware and Sound -> Device Manager



Выберите правой кнопкой Properties в Agree Systems USB 2.0 Soft Modem.



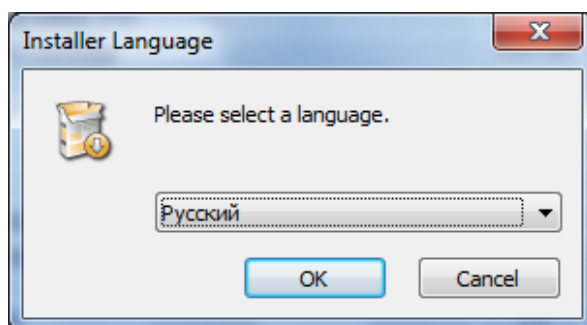
Во вкладке Modem виден номер COM порта. В данном примере Port: COM4
Этот номер понадобится Вам для настройки работы модема с **Microinvest CallerID Manager**.

IV. Установка *Microinvest CallerID Manager*.

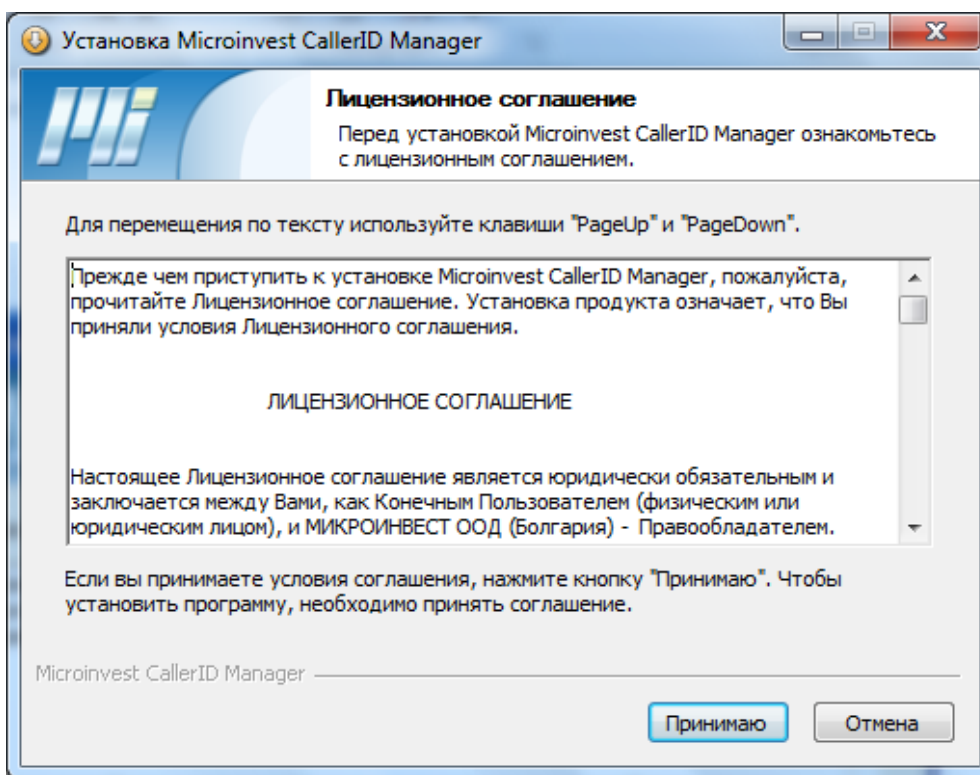
Если у Вас нет установочного файла, можете зарегистрироваться и скачать его отсюда:
<http://microinvest.net/?LoadPage=calleridmanager.php>



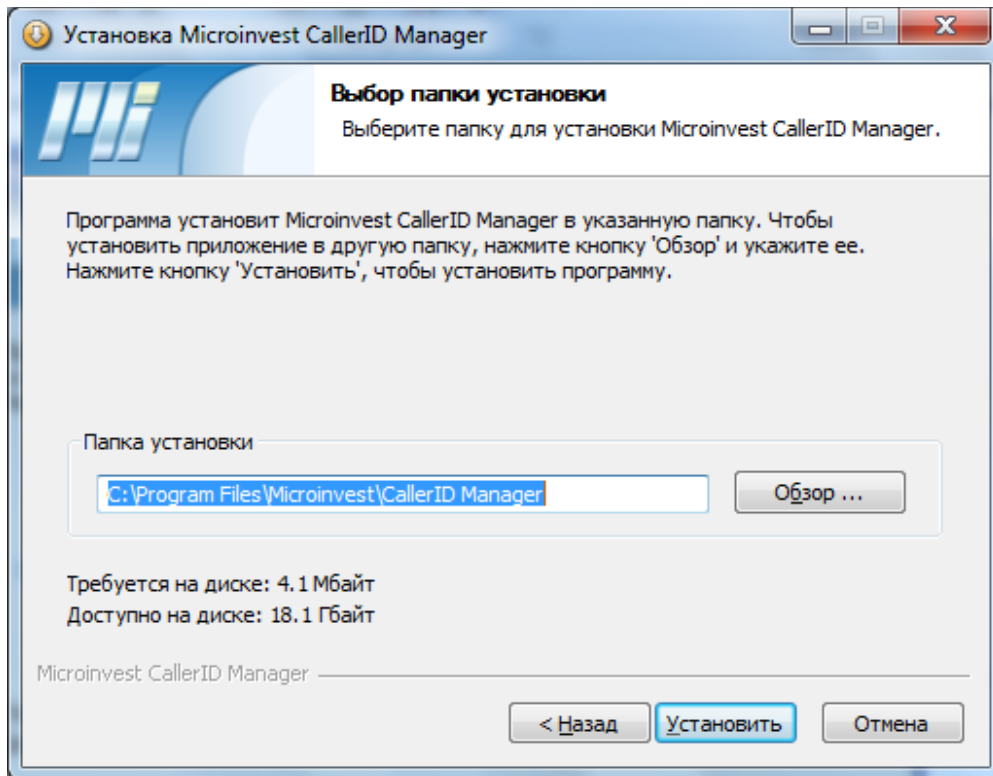
Запустите установочный файл *Microinvest CallerID Manager*.



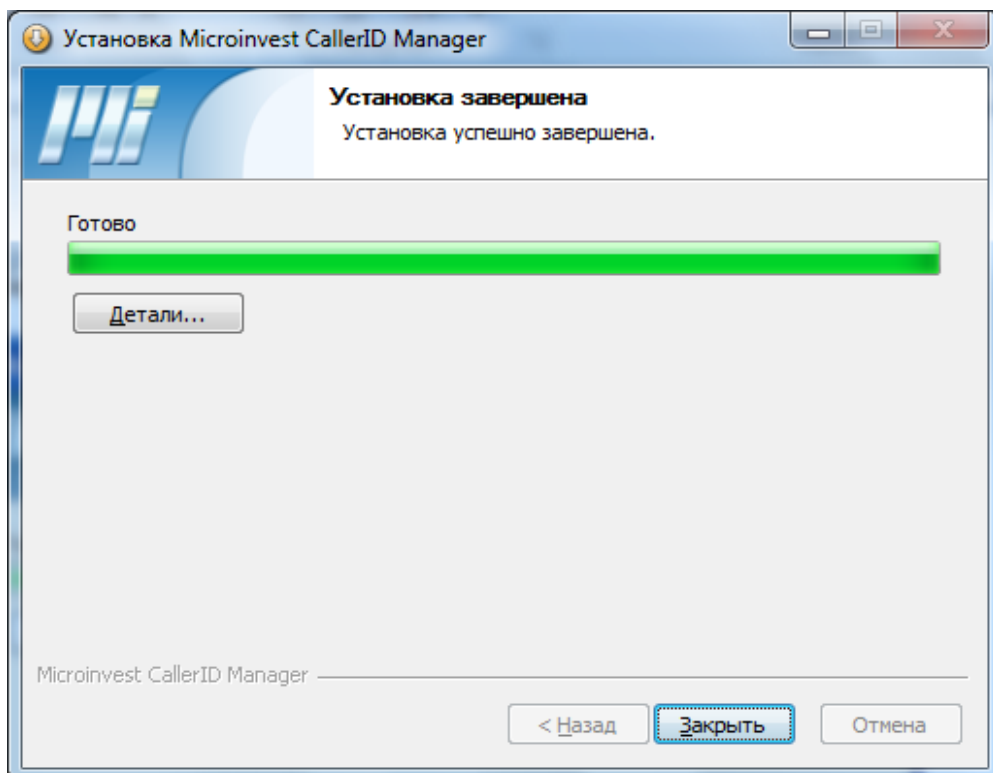
Выберите язык установки. Выберите ОК.



Окно с лицензионным соглашением. Чтобы продолжить выберите „Принимаю”.



Выберите куда установить программу и нажмите кнопку „Установить”.

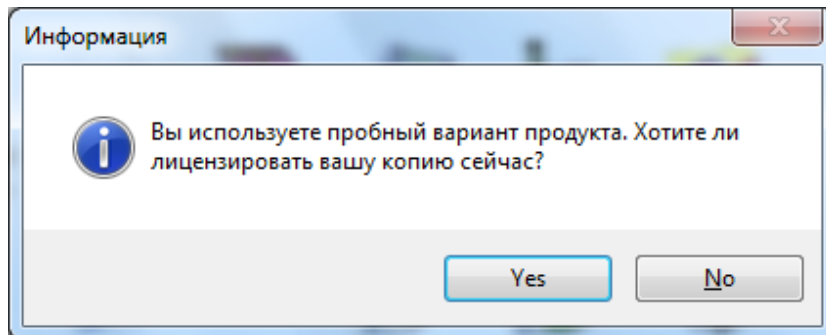


Установка успешно завершена. Нажмите „Закреть”.

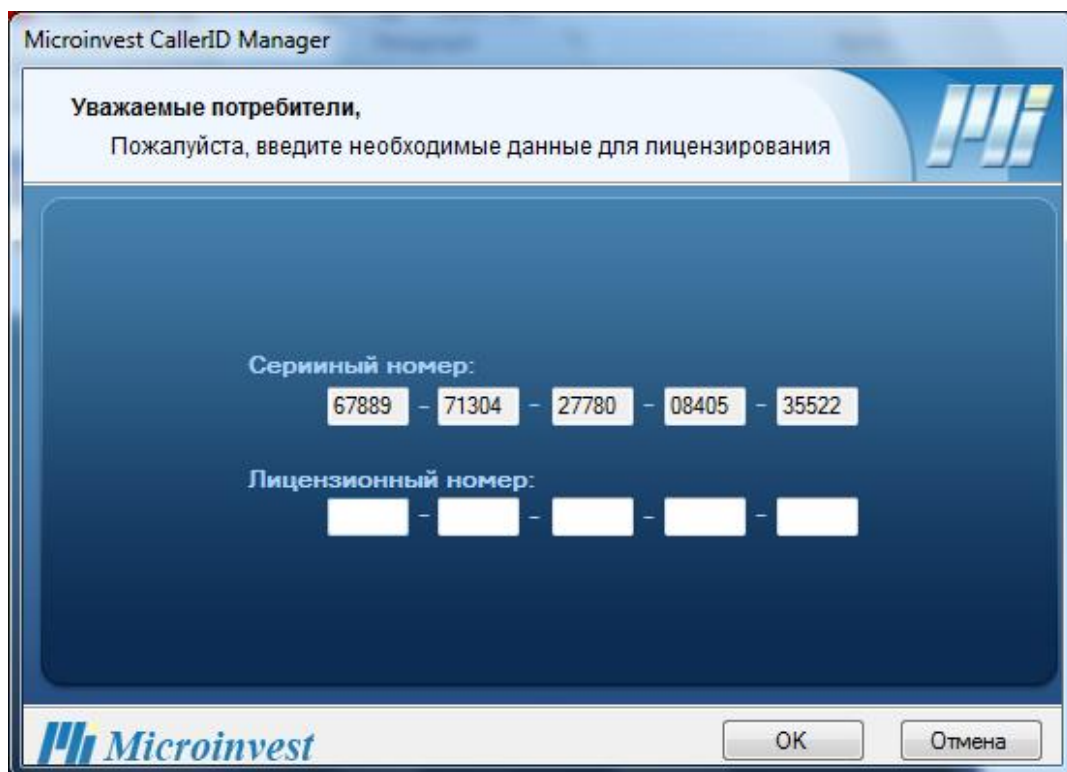
V. Настройка Microinvest CallerID Manager.



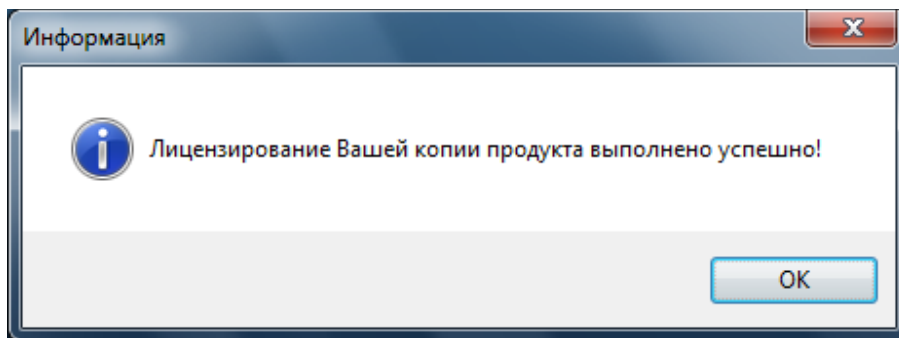
На рабочем столе появится ярлык **Microinvest CallerID Manager**.
Запустите его.



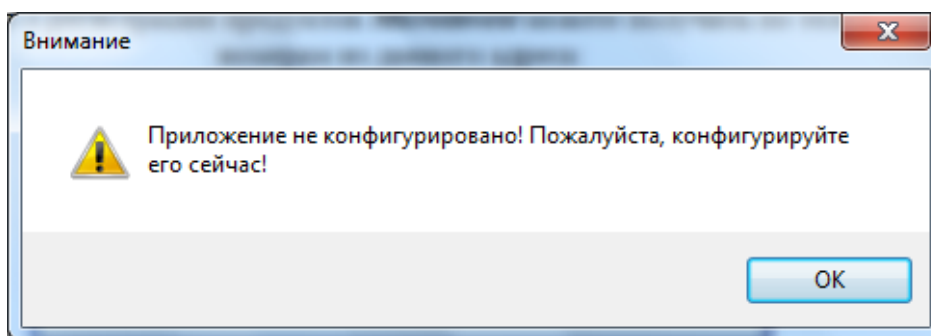
Выберите Да.



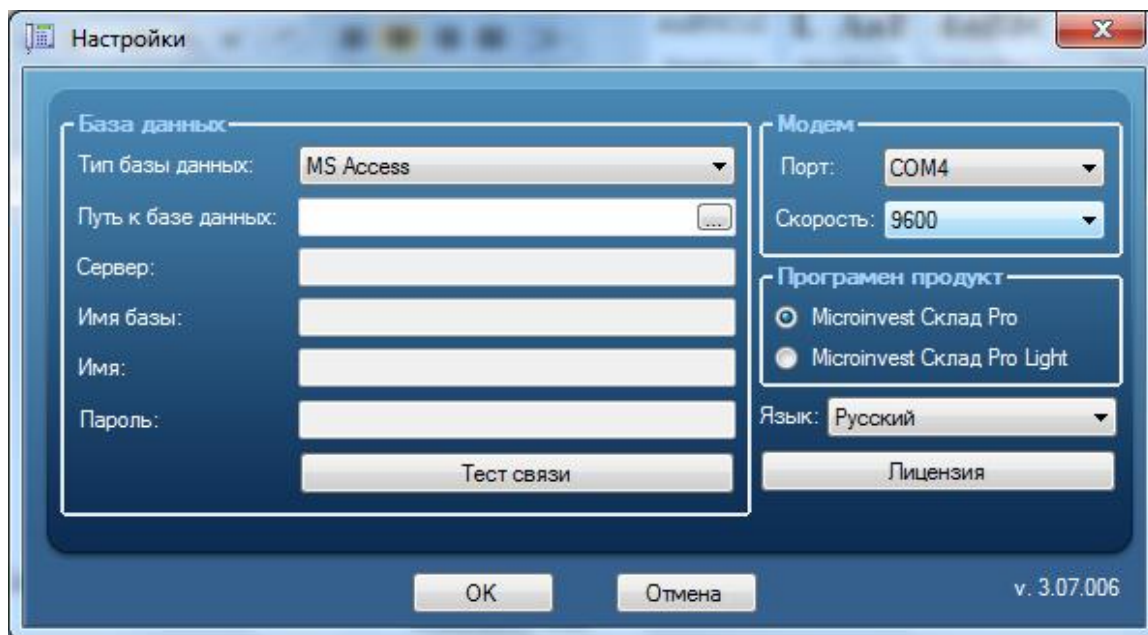
Введите регистрационный номер, закупленной Вами лицензии для **Microinvest CallerID Manager**.



Успешное лицензирование программы. Нажмите ОК

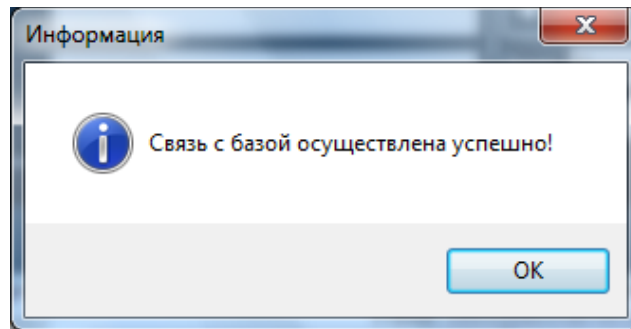


Когда запустите программу в первый раз, она потребует конфигурирование.
Нажмите ОК.



1. Введите данные для связи с базой данных.

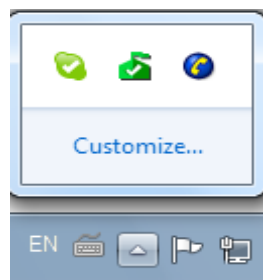
- Настройки те же самые, как и для *Microinvest Склад Pro*. Можете увидеть их в меню Другие ->Настройки -> База данных.
- Нажмите кнопку „Тест связи”, чтобы проверить точность данных.



Успешная связь базой данных. Нажмите ОК

2. Выберите номер COM порта и скорость, с которой работает модем.
См. пункт III. 3, стр.7.
3. Выберите программу, с которой Вы желаете осуществлять автоматические операции - *Microinvest* Склад Pro или *Microinvest* Склад Pro Light
4. Выберите язык программы
5. Нажмите ОК

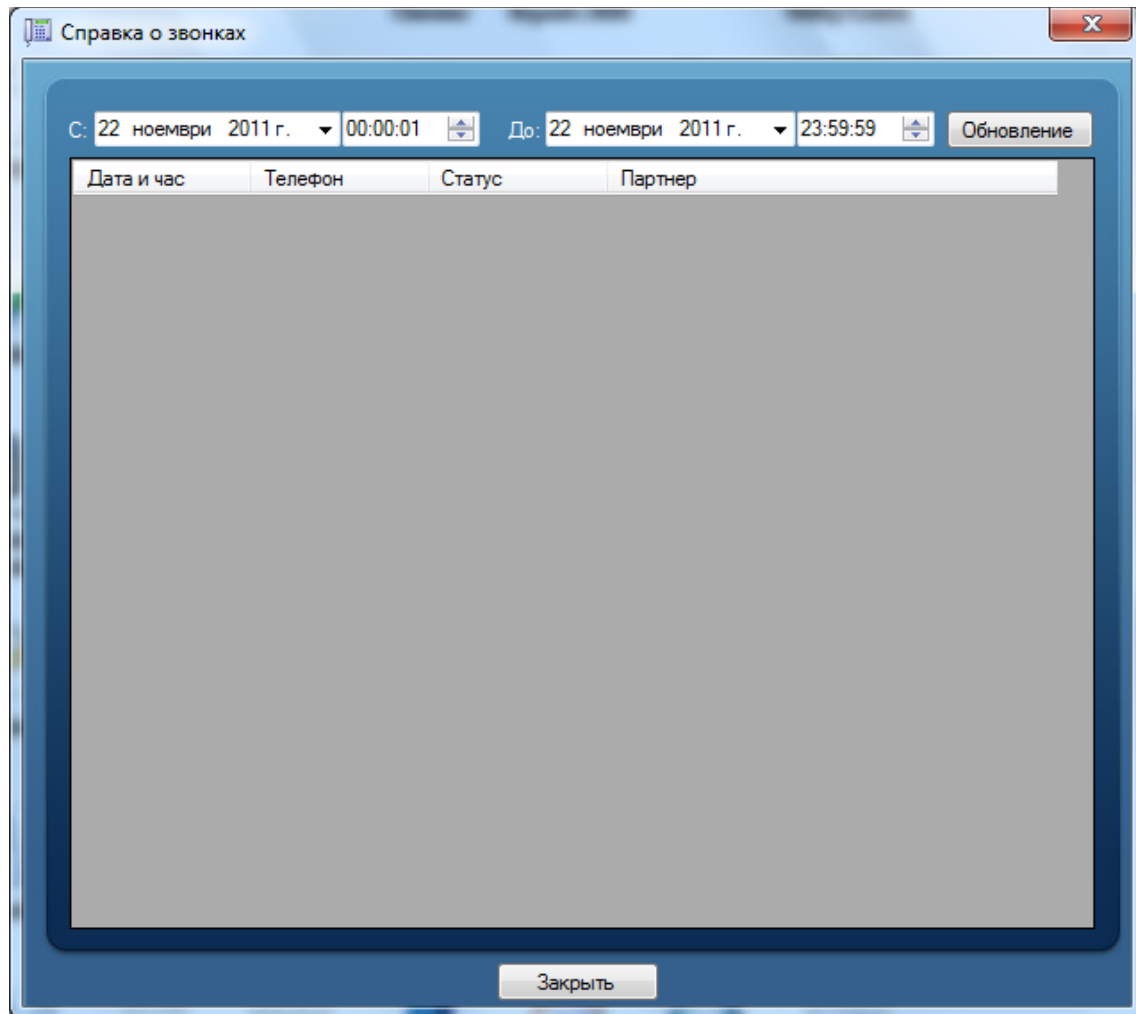
В нижнем правом углу экрана появится ярлык *Microinvest* CallerID Manager.



VI. Работа с *Microinvest* CallerID Manager.

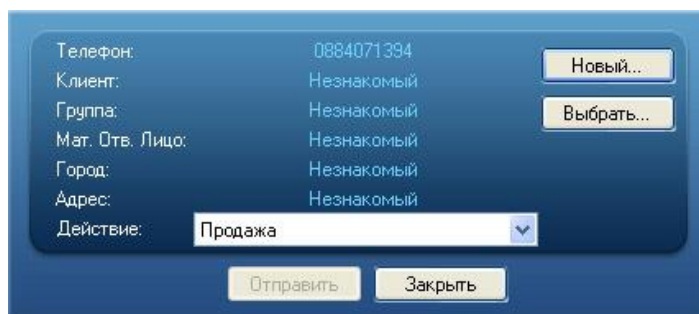
Запустите программу из ярлыка в нижнем правом углу.

1. Справка о поступивших звонках.



Это главное окно программы. Здесь все поступившие звонки. Можете делать отчеты по дате и времени.

2. Обслуживание входящего звонка.



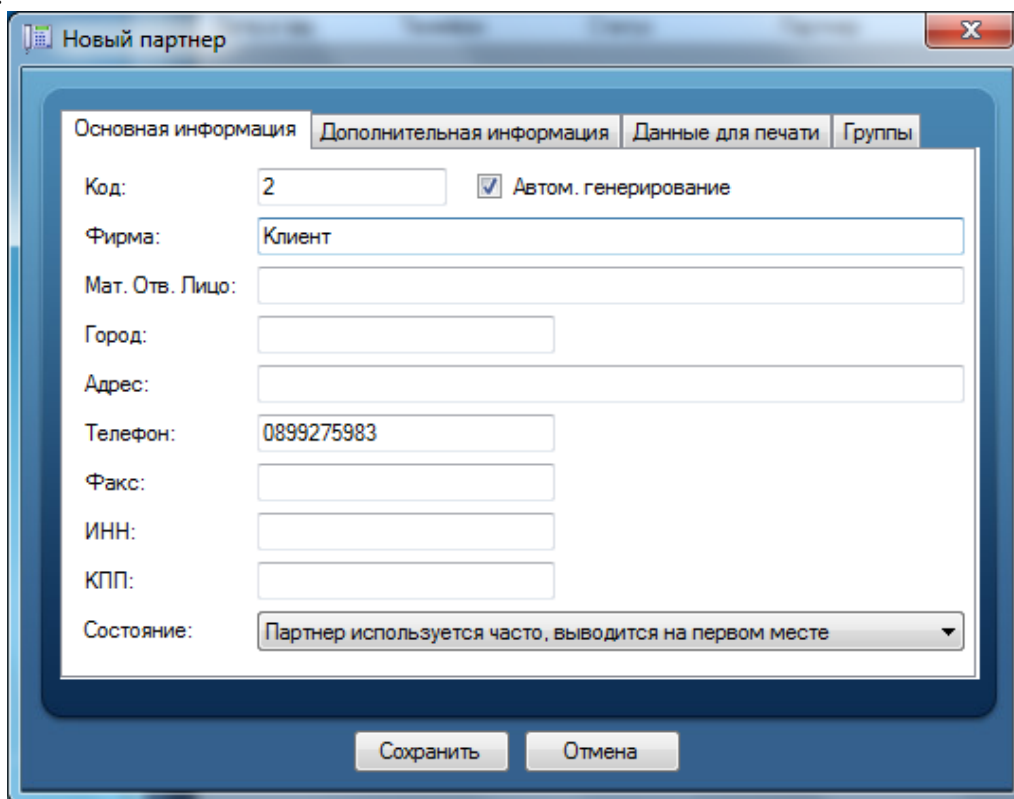
Этот экран появляется в нижнем правом углу экрана при входящем звонке. Если клиент введен с этим телефонным номером, то все данные о нем визуализируются в **Microinvest Склад Pro**. Можете поднять трубку и принять звонок.

В данном экране можете делать 3 операции:

- Вводить звонившего клиента как новый партнер из базы данных **Microinvest Склад Pro**
- Выбирать партнера из списка с партнерами из базы данных **Microinvest Склад Pro**
- Осуществлять автоматическую операцию для выбранного партнера

3. Ввод звонившего клиента как новый партнер в базу данных **Microinvest Склад Pro**.

После принятия звонка в экране для обслуживания входящего звонка выберите кнопку „Новый”.

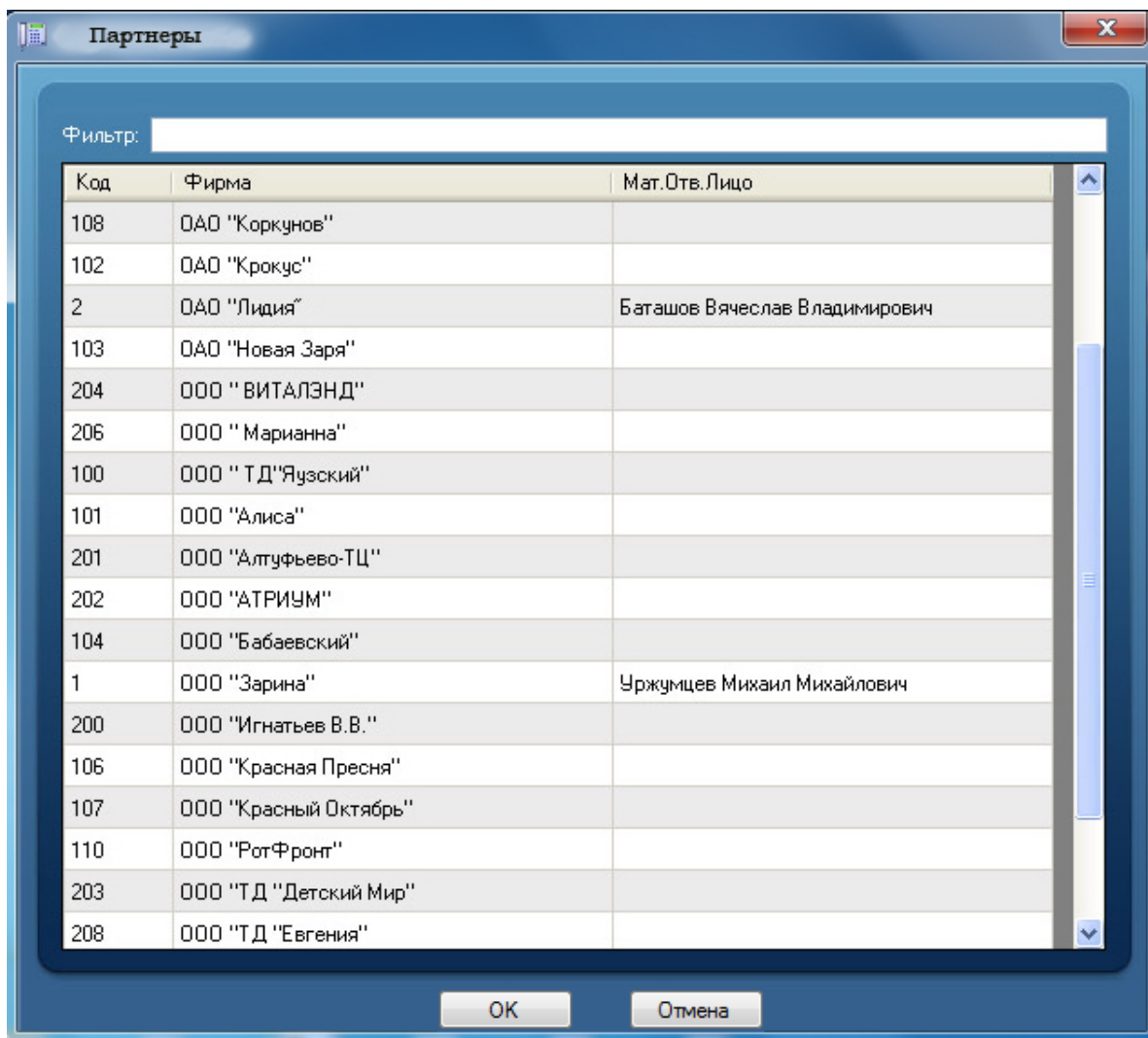


Введите все данные клиента и нажмите кнопку Сохранить.
Данные запишутся в базу данных **Microinvest Склад Pro**.

4. Выбор партнера из списка с партнерами в базе данных *Microinvest* Склад Pro

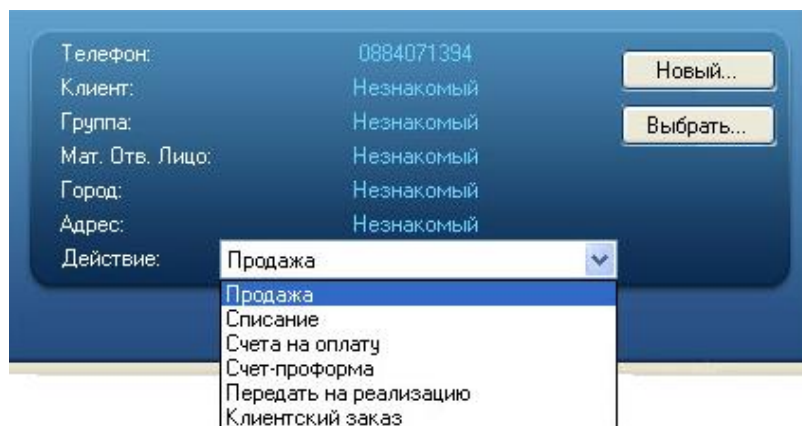
Если клиент, присутствующий в базе данных *Microinvest* Склад Pro, звонит с другого номера, или его номер не введен в программу, Вы можете выбрать его из списка с партнерами.

Из экрана для обслуживания входящего звонка выберите кнопку „Редакция”



Выберите партнера, или напишите его имя в поле „Фильтр”. После нажатия кнопки ОК, телефон с которого звонит партнер в данный момент, автоматически добавляется к его данным в базе данных Склад Pro.

5. Осуществление автоматической операции для выбранного партнера



Телефон: 0884071394
Клиент: Незнакомый
Группа: Незнакомый
Мат. Отв. Лицо: Незнакомый
Город: Незнакомый
Адрес: Незнакомый
Действие: Продажа

Новый...
Выбрать...

- Продажа
- Списание
- Счета на оплату
- Счет-проформа
- Передать на реализацию
- Клиентский заказ

Из выпадающего меню “Действие” выберите операцию, которую желаете осуществить для выбранного партнера. Продажа, списание, заказ и др.
Нажмите кнопку „Отправить”.

Программа автоматически откроет продажу в *Microinvest Склад Pro* или *Microinvest Склад Pro Light* с заполненными данными клиента.

