

Руководство по эксплуатации

Microinvest Camera Transmitter
+
GEO Vision Video Surveillance


Microinvest

2018

СОДЕРЖАНИЕ

I.	Введение	3
II.	Основные преимущества системы:	3
III.	Требования к системе:.....	4
IV.	Установка.....	5
1.	Установка и настройка сервера видеонаблюдения.....	5
2.	Настройка эмулятора Null-modem emulator (com0com)*	10
3.	Настройка программного обеспечения для видео наблюдения GeoVision GV800 System.....	13
4.	Настройка Microinvest Camera Transmitter	16
V.	Установка и настройка клиентского терминала.	19
1.	Настройка Microinvest Склад Pro Light.....	19
VI.	Поиск видеозаписи с определенным товаром.....	21
VII.	Примечания читателя	23

I. Введение

Благодаря работе команды *Microinvest*, была осуществлена связь между товароучетным программным обеспечением и стандартной системой видеонаблюдения.

Что представляет собой система:

В каждом торговом объекте обе системы – для управления торговой деятельностью и для управления видео наблюдением работают синхронно, но без коммуникации друг с другом. *Microinvest* объединил обе системы в их контрольной части. Взаимодействие позволяет, чтобы торговая система отправляла каждое действие к видео наблюдению и в записи данных накладывались соответствующие субтитры об операциях, которые выполняются. Таким образом, кроме действий кассиров и официантов записывается и дополнительная информация как количество, цена, скидки и специальные операции (удаление, закрытие и сдача). Эффектом данной системы является полное устранение подмены штрихкода, при которой сканируется один артикул со штрих-кодом другого, возможности сканирования нескольких артикулов и последующего их удаления из счета перед закрытием и ввод кока-колы вместо коктейля в ресторане. Также, будет возможно увидеть в записи все моменты, когда был продан какой-либо артикул (если это необходимо, чтобы проследить недостатки или есть сомнение).

Описанная система реализована в *Microinvest Склад Pro Light*. Используются возможности плат *Geovision* и их стандартное программное обеспечение. Система может передавать данные по RS232 или через LAN, при этом надежность и защита являются высочайшего уровня.

II. Основные преимущества системы:

1. Возможность построения на основе уже существующих систем видеонаблюдения;
2. Функциональность напрямую встроена в программное обеспечение *Microinvest*;
3. Нет необходимости дополнительно инвестировать в аппаратную часть;
4. Система полностью строится на уровне программного обеспечения;
5. Каждое действие, осуществленное через софт, может быть отражено в видеозаписи;
6. Возможность выбора последовательности кадров, на базе проданного артикула.

Больше информации по поводу имплементации и необходимых компонентов, можно получить в офисах *Microinvest*, на форуме <http://forum.microinvest.su/> или от представителей компании в Вашей стране.

III. Требования к системе:

Программные:

1. Операционная система Microsoft Windows XP или выше
2. .NET framework 2.0 или выше
3. **Microinvest Camera Transmitter**
4. установленный и настроенный **Microinvest Склад Pro Light**
5. установленное и настроенное программное обеспечение для видео наблюдения **GeoVision версия 7** или выше
6. Постоянный IP адрес компьютера, на котором установлен **Microinvest Склад Pro Light**
7. Постоянный IP адрес компьютера, на котором установлен софт для видеонаблюдения (видео сервер)

Аппаратные:

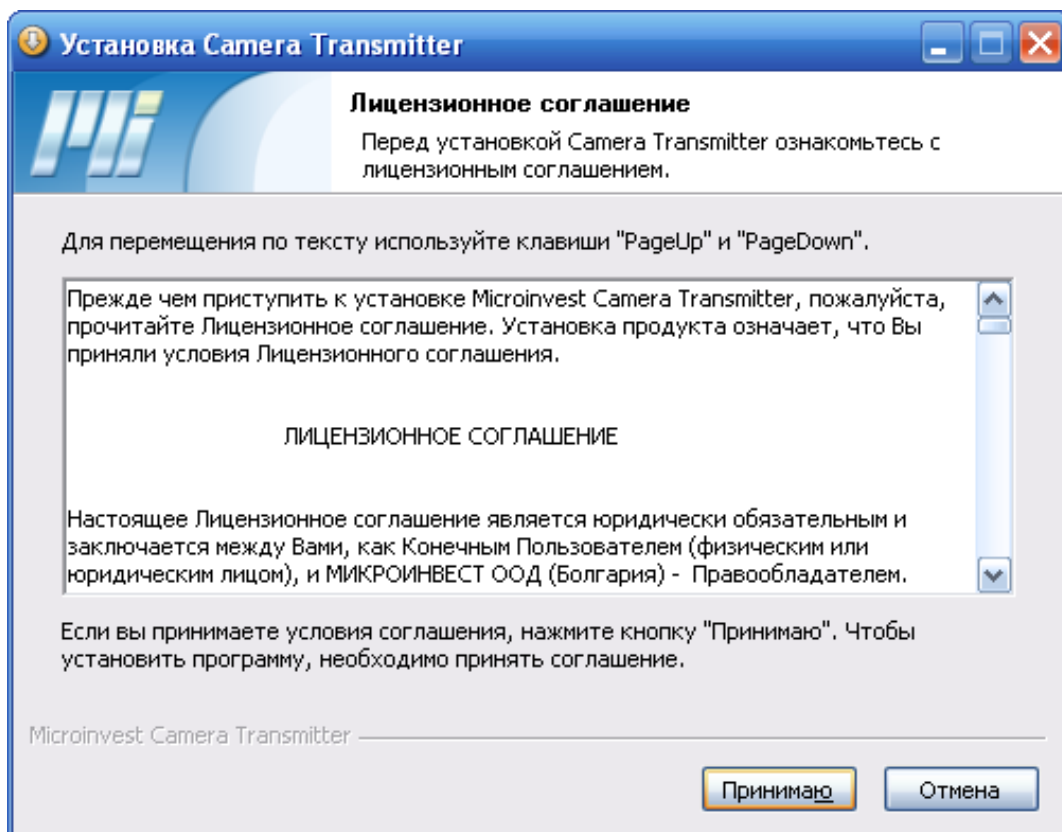
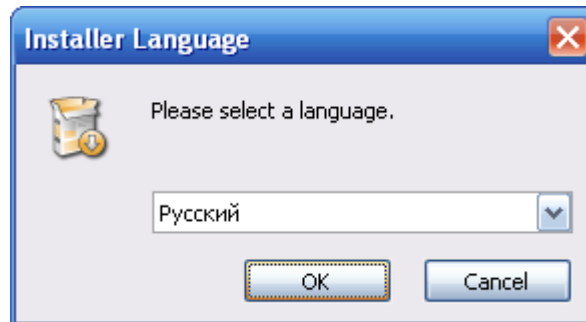
8. Компьютер, соответствующий требованиям для **Microinvest Склад Pro Light**
9. Компьютер, соответствующий требованиям платы и программного обеспечения для видео наблюдения **Geo Vision**
10. Настроенная сеть между сервером видео наблюдения и компьютерами, на которых установлен **Microinvest Склад Pro Light**

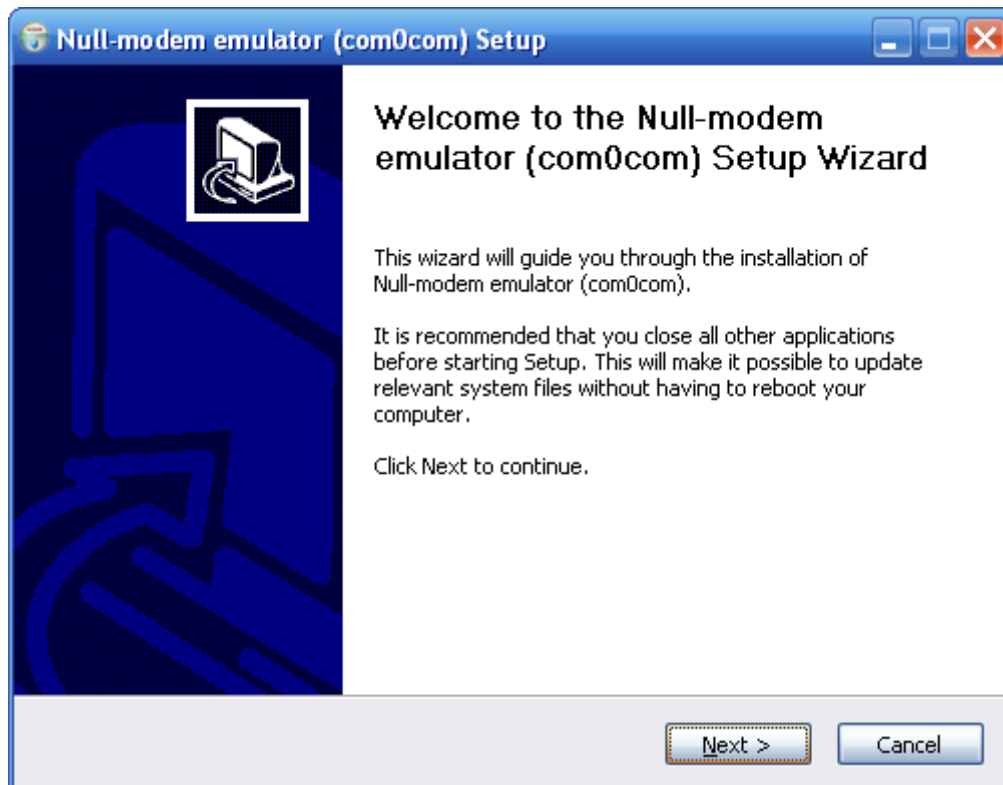
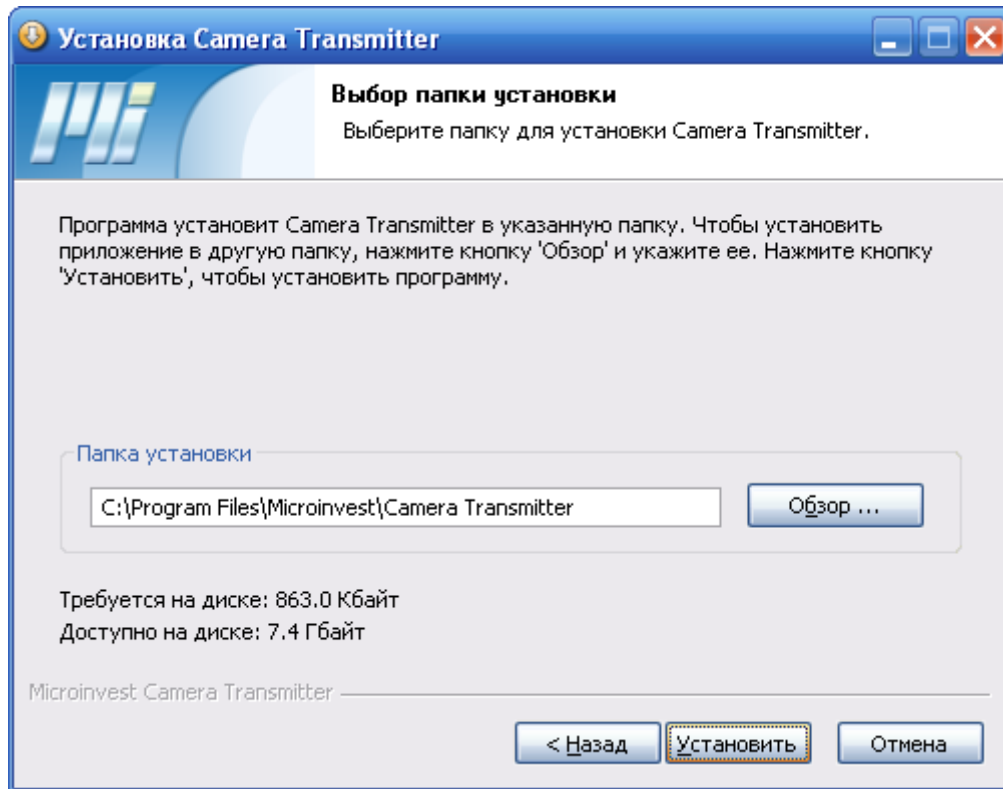
IV. Установка

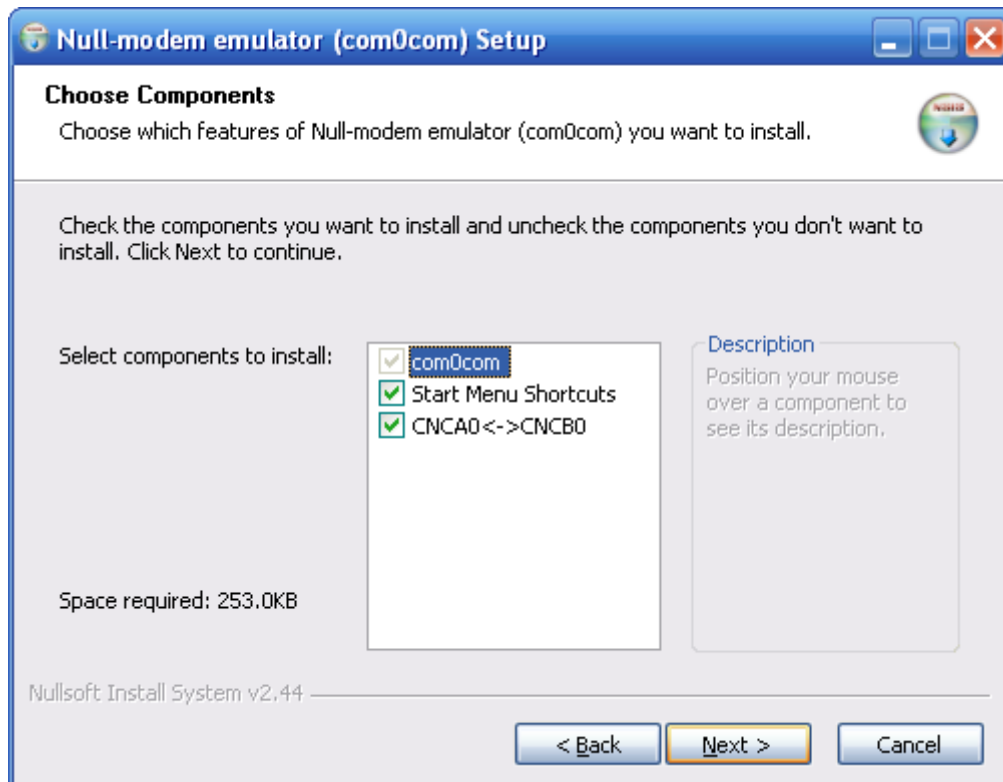
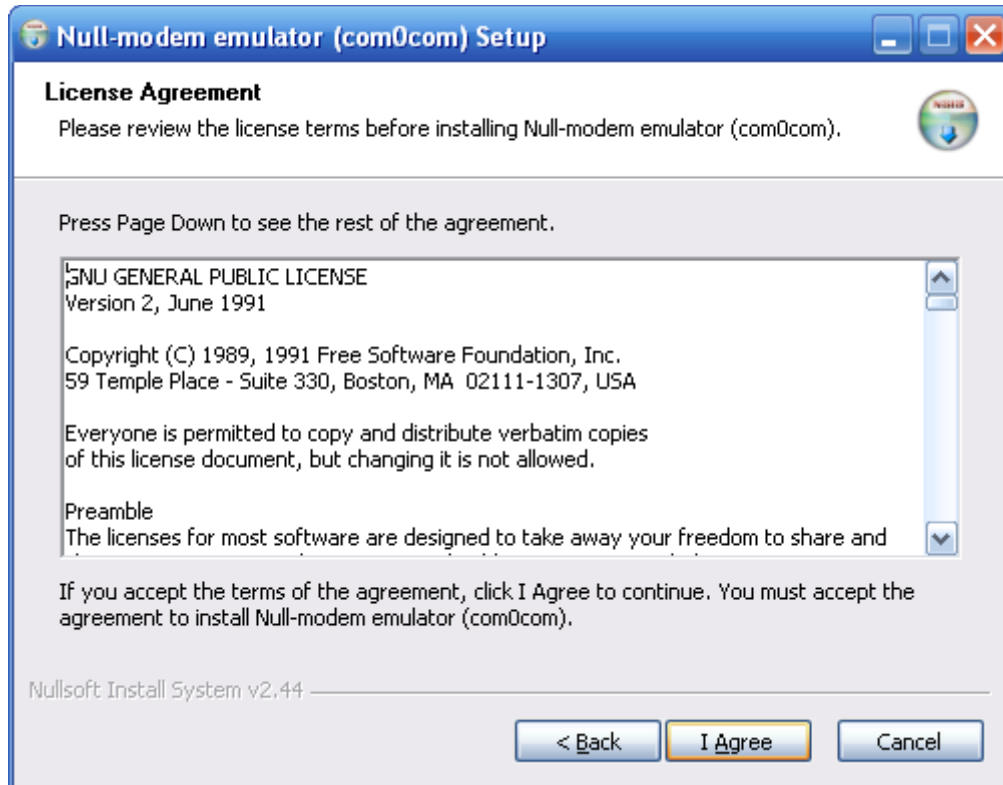
1. Установка и настройка сервера видеонаблюдения.

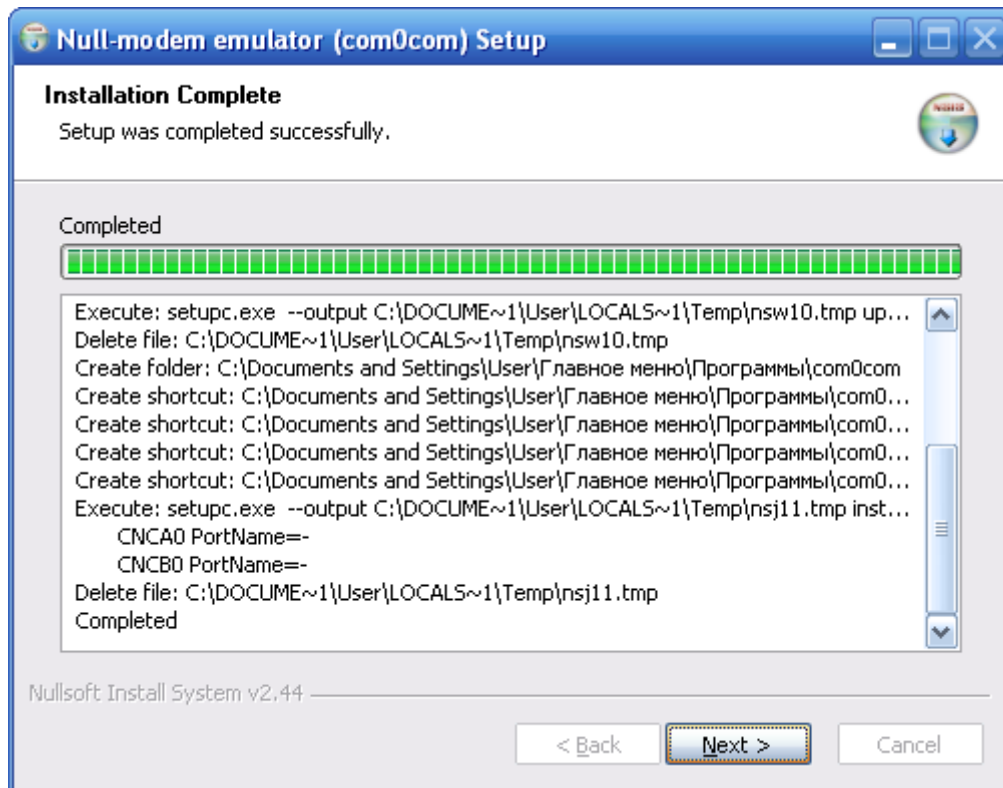
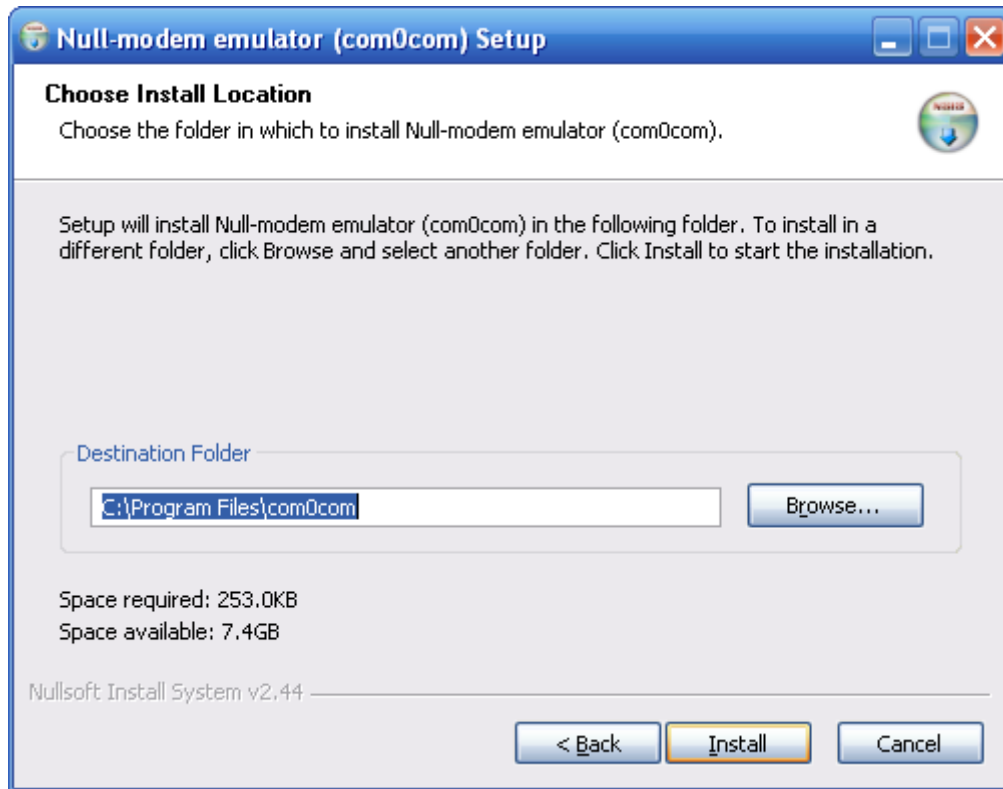
1. Установка *Microinvest* Camera Transmitter

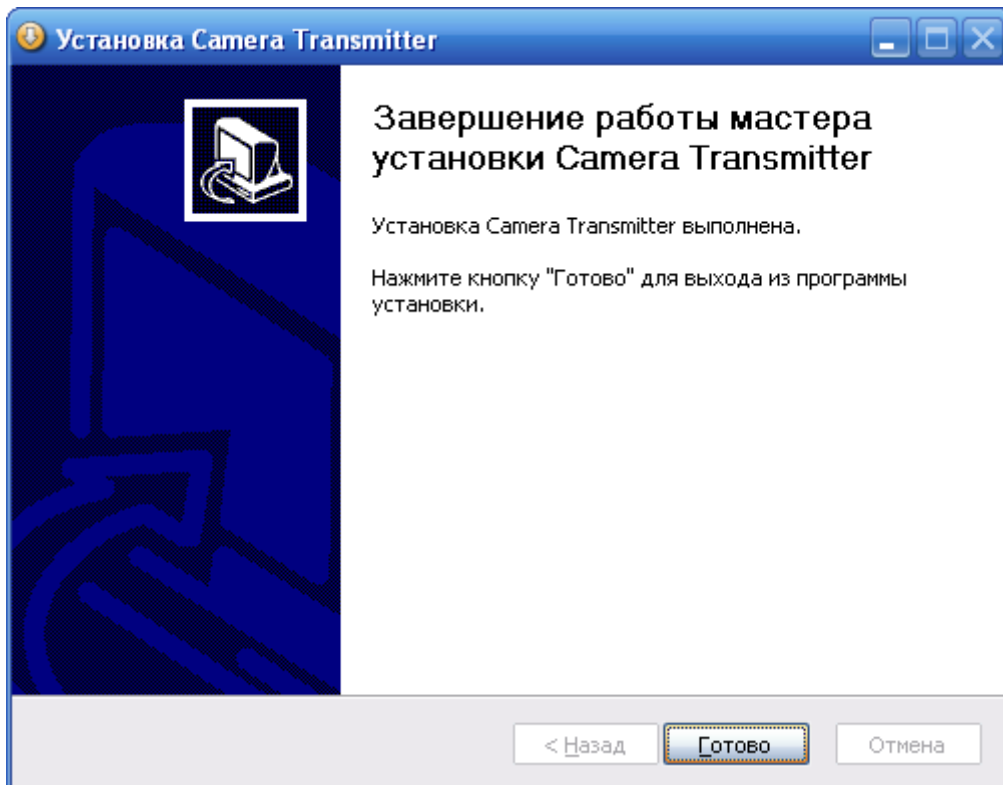
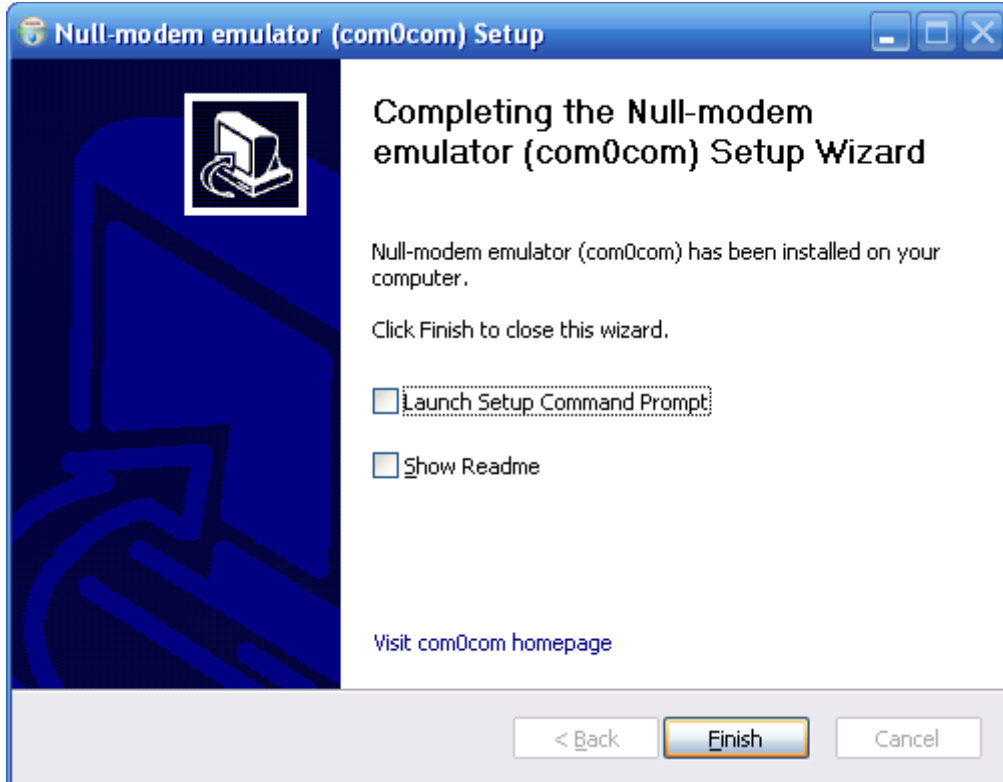
Установите **Microinvest Camera Transmitter** на компьютер, который используется для видеонаблюдения.









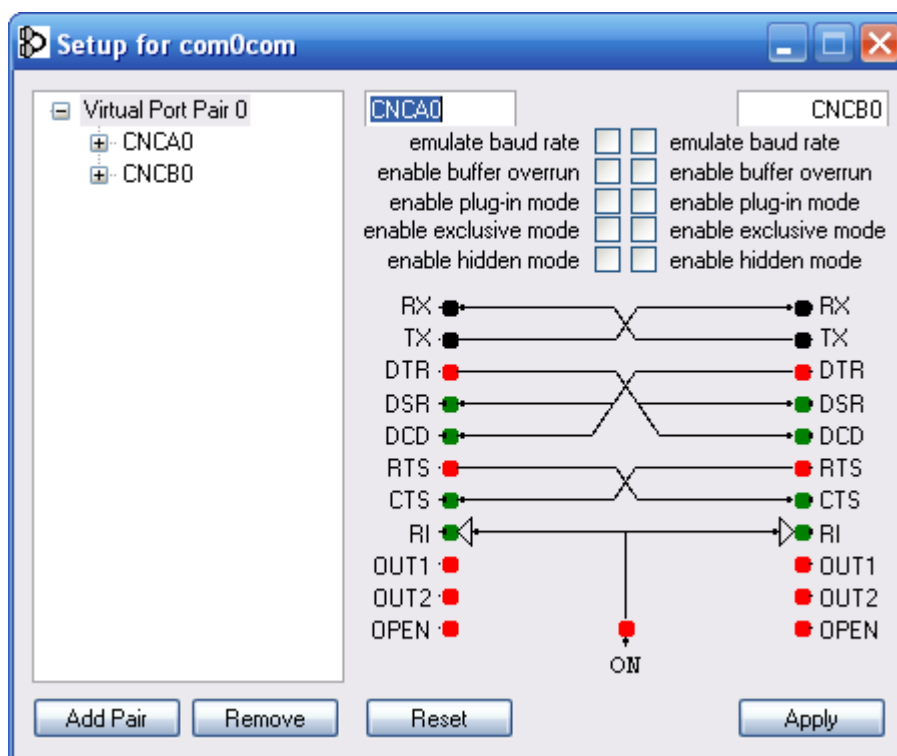


В процессе установки будут установлены виртуальные COM порты как новые устройства.

2. Настройка эмулятора Null-modem emulator (com0com)*

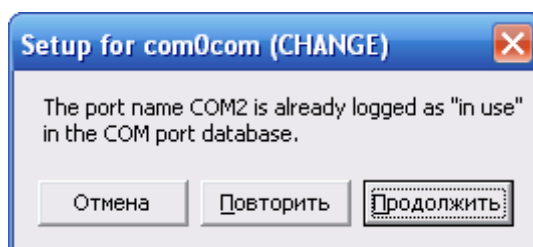
***ПРИМЕЧАНИЕ:** Если операционная система Windows Vista или выше, выключите User Access Control (UAC) из Start -> Run -> напишите MSCONFIG. Выберите вкладку Tools, после этого выберите строку „Disable UAC” и нажмите кнопку Launch. Закройте окно System Configuration и перезагрузите компьютер.

Из Start меню выберите Programs->com0com->Setup

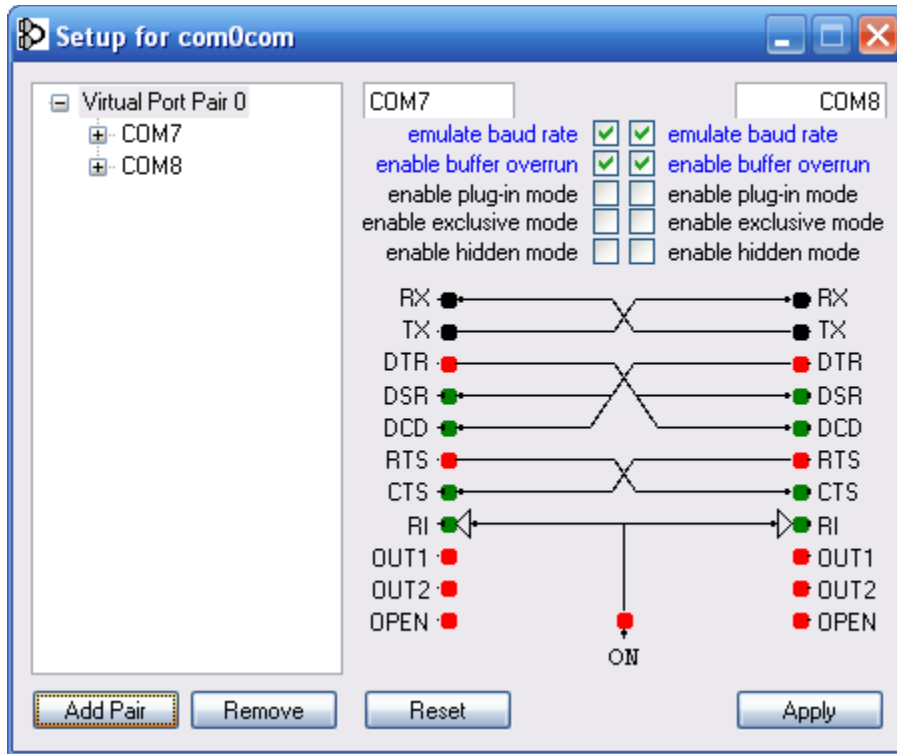


После установки по умолчанию должна иметься пара виртуальных COM портов.

Переименуйте пары в COM7 и COM8 (такие, которые не используются). Поставьте отметку на “enable baud rate” и “enable buffer overrun” для обоих COM портов и нажмите кнопку Apply.

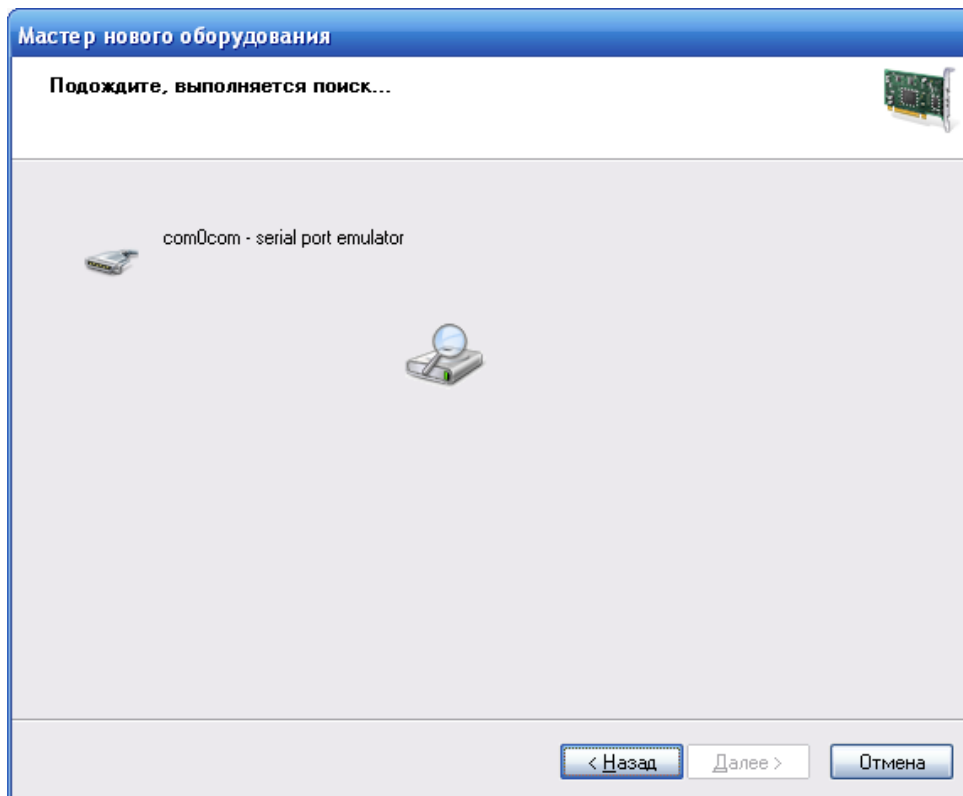


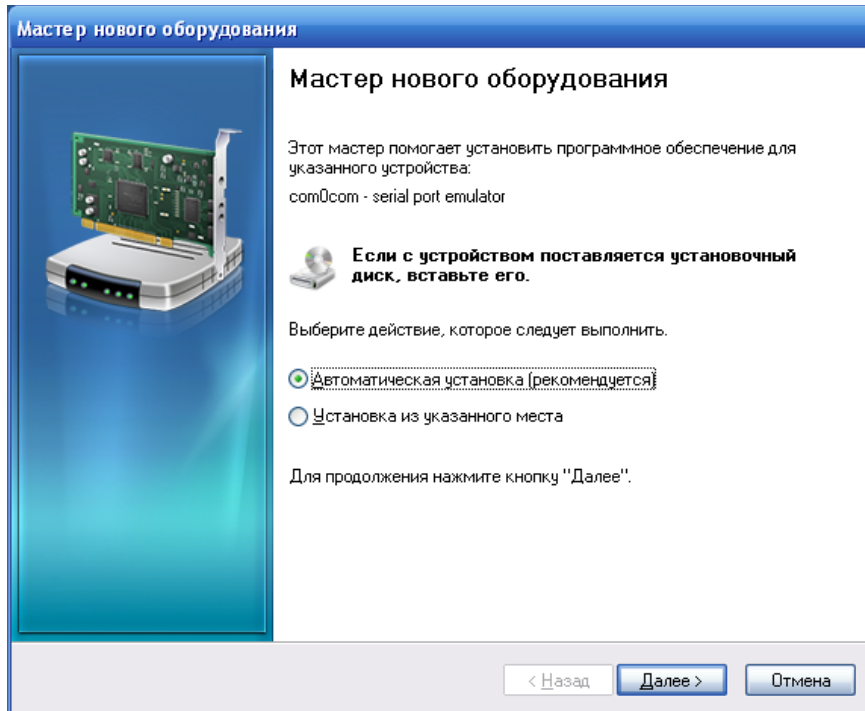
Если во время установки виртуальных COM портов появится сообщение, в котором говорится, что COM порт используется, выберите кнопку Continue, если вы уверены, что к этому COM не привязано никакое устройство.



Такая пара виртуальных COM портов делается для каждой камеры, которая будет использоваться.

Чтобы добавить новую пару виртуальных COM портов, выберите кнопку Add Pair.

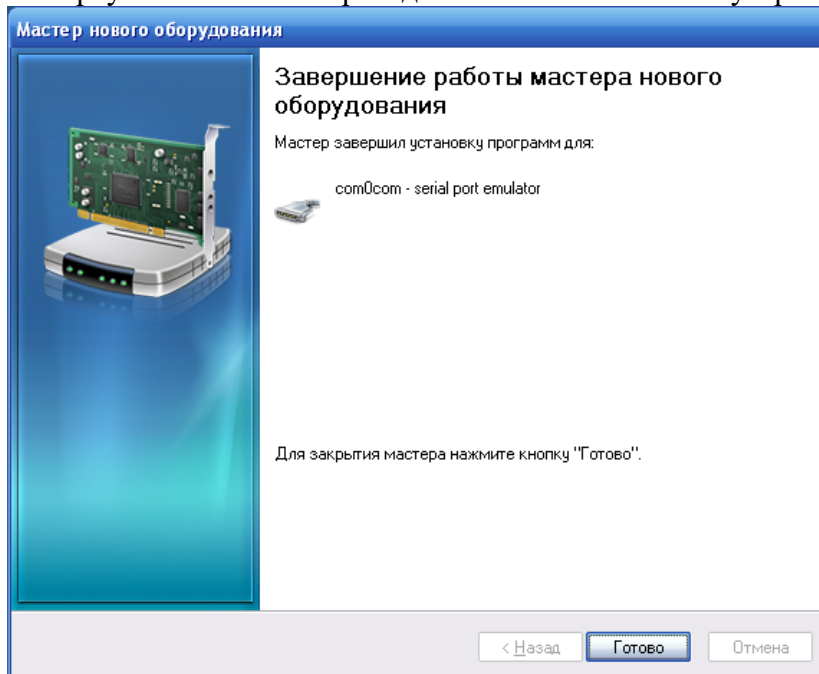




В этом окне выберите „Install the software automatically” и нажмите Next



Новые виртуальные COM порты добавляются как новые устройства.



Ограничения на использование номеров COM портов:

1. Могут использоваться пары от COM1 до COM9
2. Можно использовать комбинацию для первого COM от 1 до 9, а для второго COM от 11 до 19.
3. COM10 нельзя использовать.

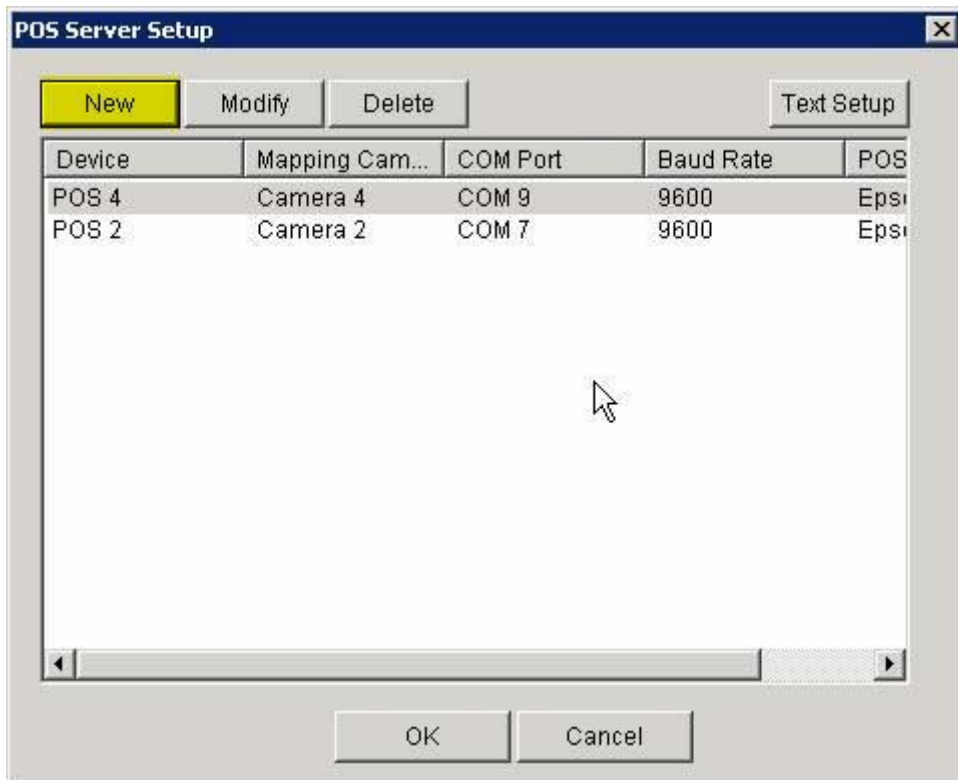
3. Настройка программного обеспечения для видео наблюдения GeoVision GV800 System



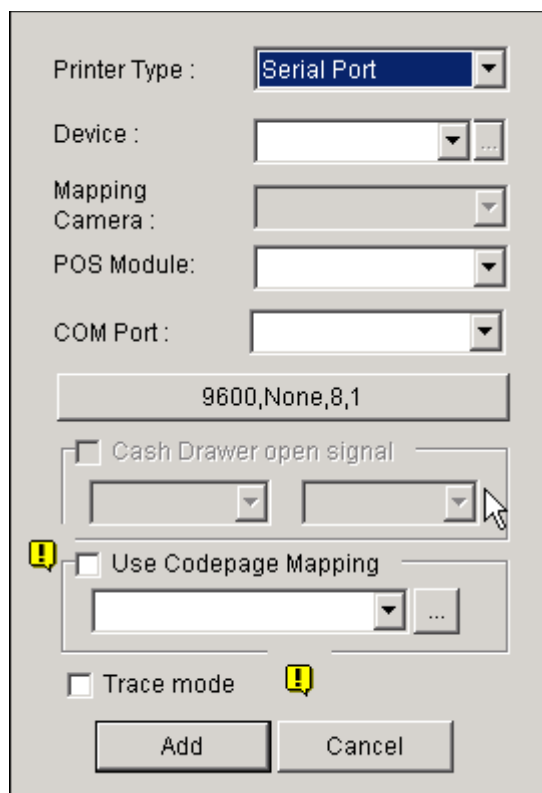
Чтобы вы могли осуществить настройки, остановите видеозапись – “Stop All Video Recording”



Из Setup меню выберите POS Application Setting -> POS Device Setup



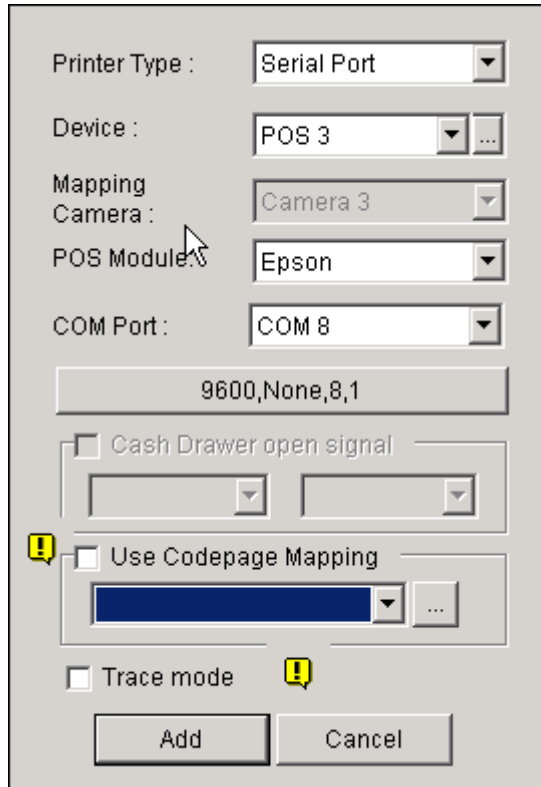
Выберите кнопку **New**



Из выпадающего меню **Device** выберите номер **POS1/2/3/4** и т.д. Этот номер соответствует номеру камеры, на которой будут отображаться данные.

Из выпадающего меню **POS Module** выберите **Epson**.

Из выпадающего меню **COM port** выберите **второй** COM порт из пары виртуальных COM, которые вы создали (в примере это номер 8).



Printer Type : Serial Port

Device : POS 3

Mapping Camera : Camera 3

POS Module : Epson

COM Port : COM 8

9600,None,8,1

Cash Drawer open signal

Use Codepage Mapping

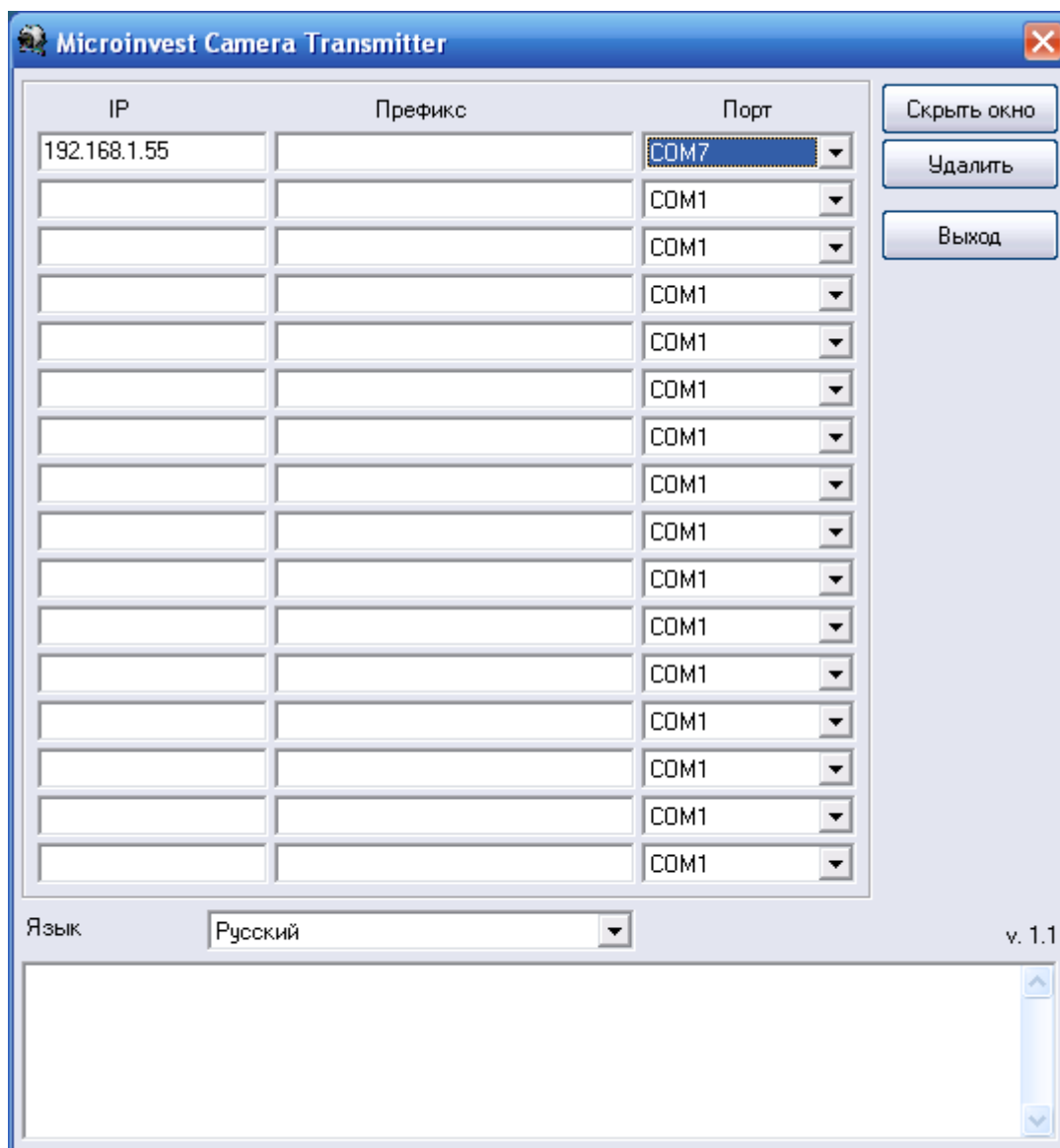
Trace mode

Add Cancel

Выберите кнопку **Add**

4. Настройка Microinvest Camera Transmitter

Запустите **Microinvest Camera Transmitter** из рабочей панели.



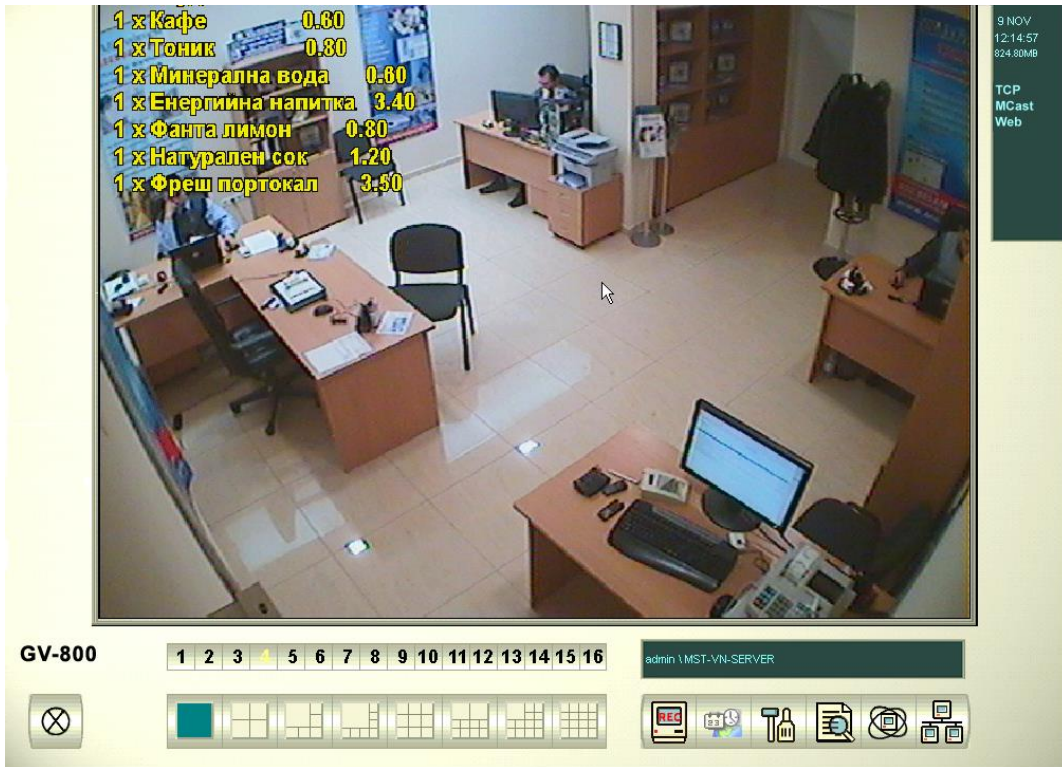
В колонке **IP** напишите IP адрес компьютера, на который установлен **Microinvest Склад Pro Light**, из которого будут идти данные.

В колонке **Префикс** можете написать заглавие или примечание для этого компьютера

В колонке **Порт** выберите номер первого COM порта из пары виртуальных COM портов, созданных ранее.

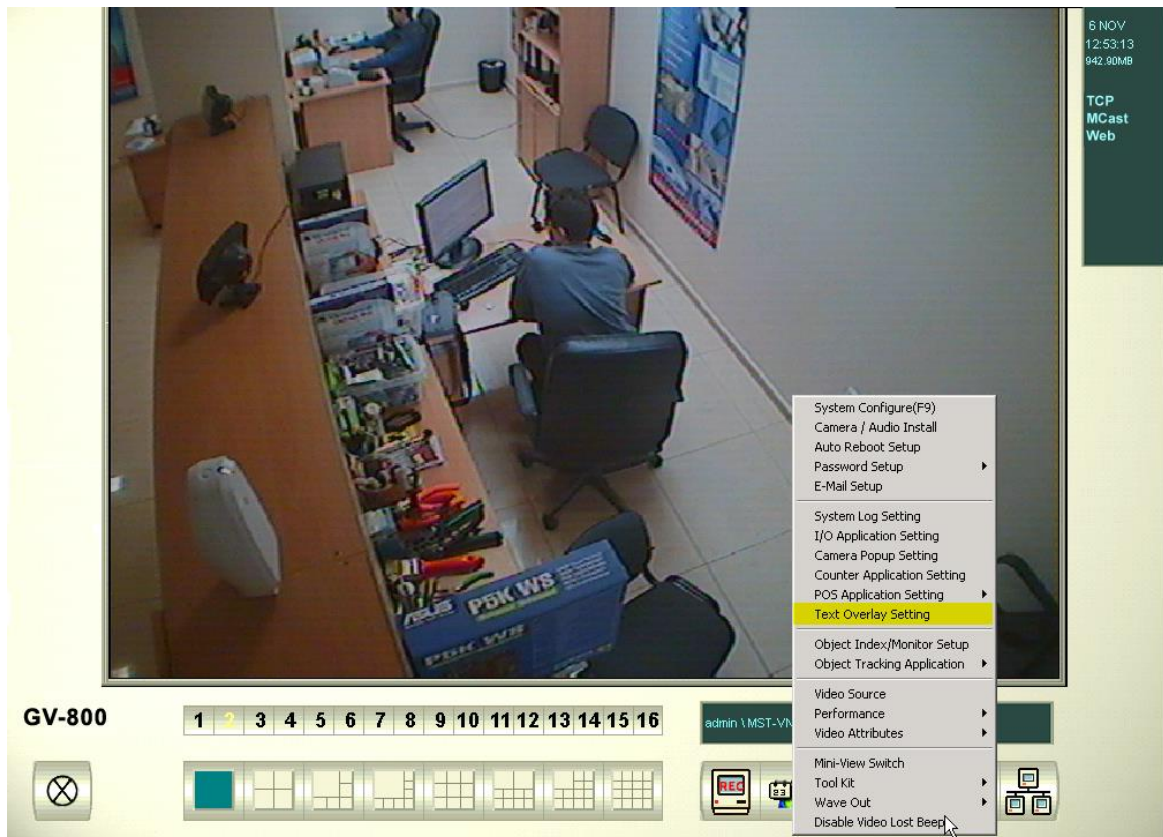
Чтобы проверить, работает ли передача через пару виртуальных COM портов, выберите кнопку демонстрация.

Microinvest Camera Transmitter и **GeoVision GV800 System** в режиме Демонстрация

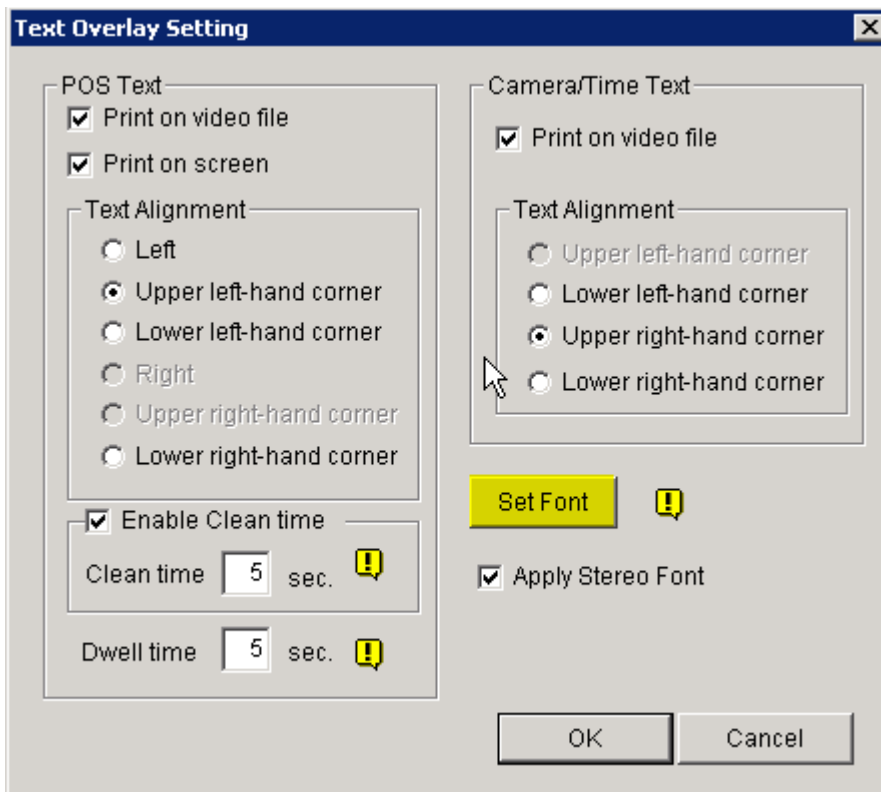


Чтобы выйти из режима демонстрации нажмите кнопку **Выход** из программы *Microinvest* Camera Transmitter

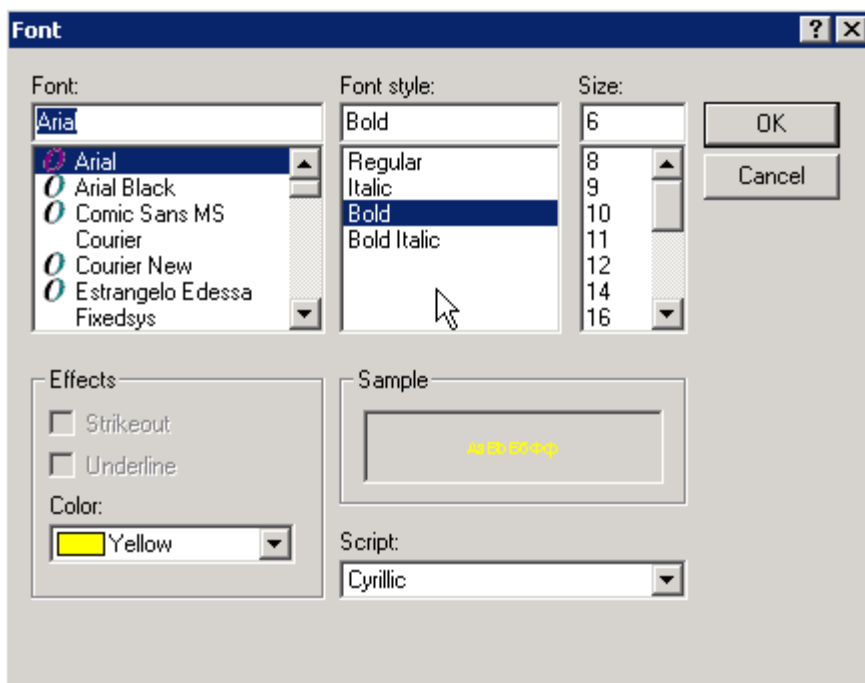
Настройка позиции, шрифта и цвета текста



Из Setup меню выберите **Text Overlay Setting** -> **POS Device Setup**



В этом окне можно настроить позицию текста и то, будет ли он оставаться на записи или только показываться на экране. – Отметка на **“Print on video file”**
 Для настройки цвета и шрифта выберите **Set Font**

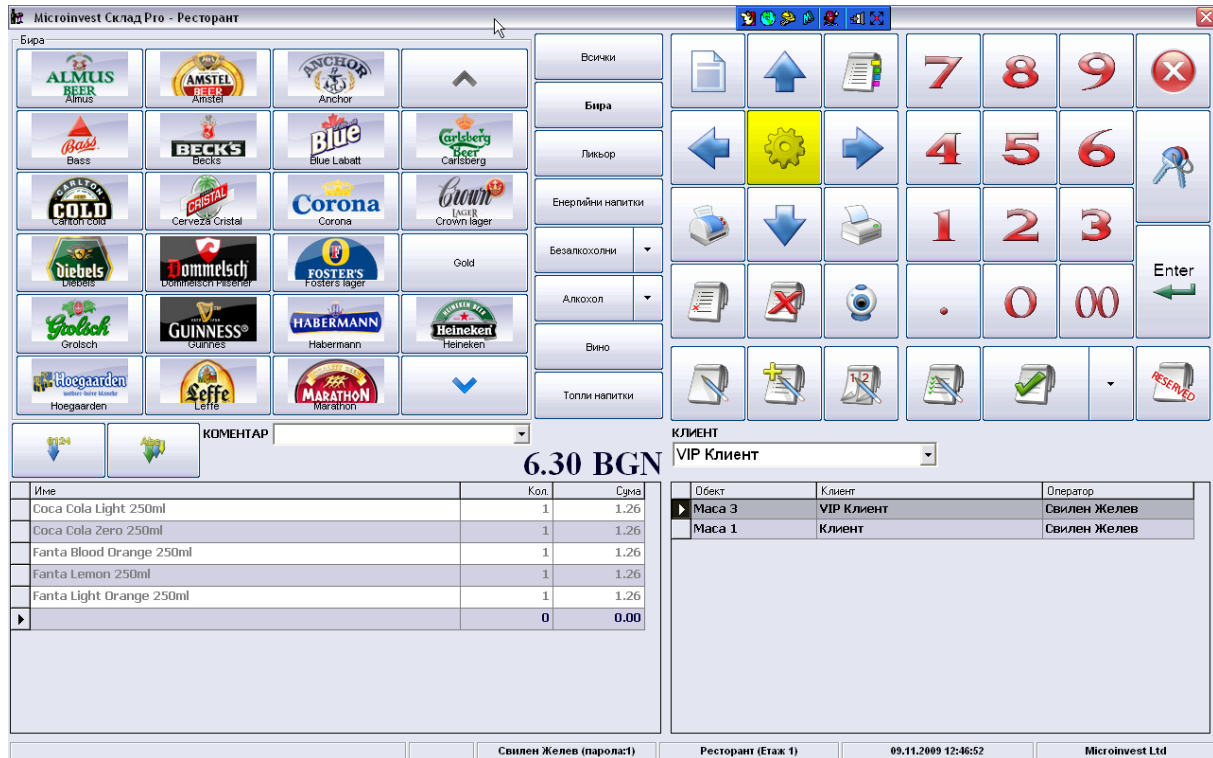


В Демонстрации выбран шрифт Arial, стиль Bold и вручную заданный размер 6 pt

V. Установка и настройка клиентского терминала.

На компьютере, с которого пойдет сигнал, должен быть установлен и настроен для работы **Microinvest Склад Pro Light**, , как и настроенная сеть с обеспеченным доступом к серверу видео наблюдения.

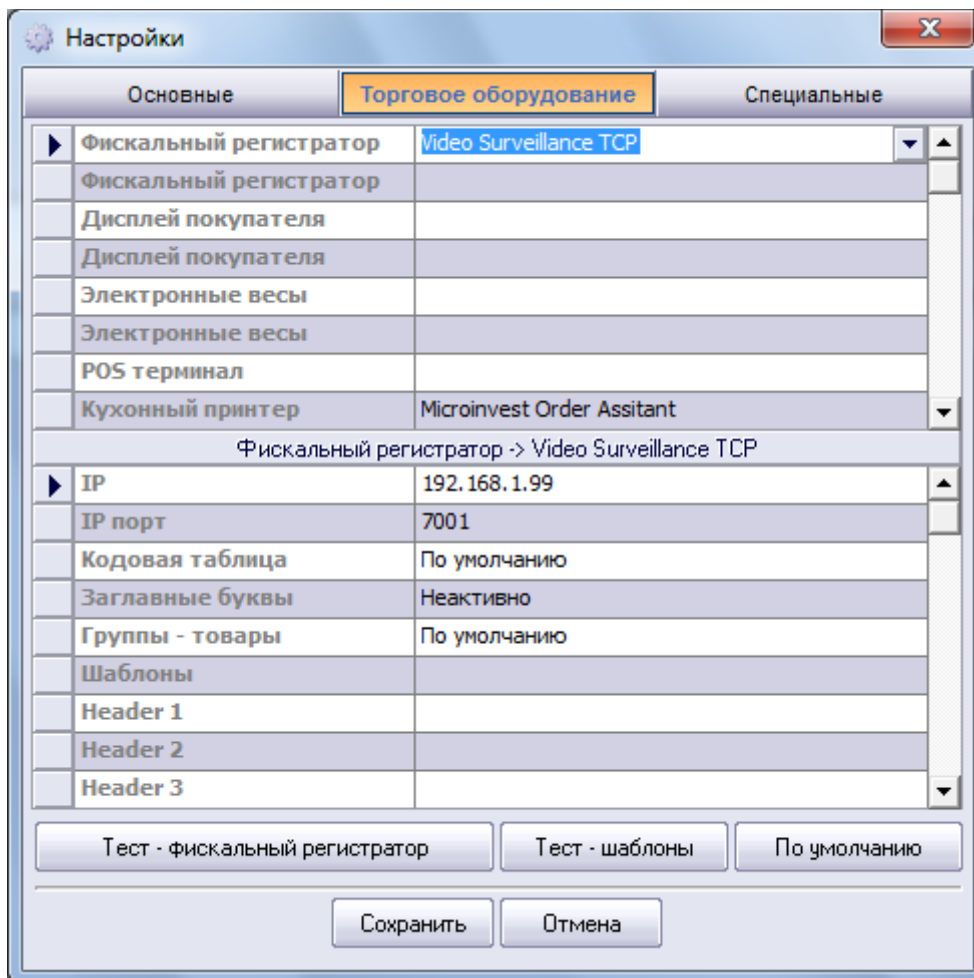
1. Настройка Microinvest Склад Pro Light



Име	Кол	Сума
Coca Cola Light 250ml	1	1.26
Coca Cola Zero 250ml	1	1.26
Fanta Blood Orange 250ml	1	1.26
Fanta Lemon 250ml	1	1.26
Fanta Light Orange 250ml	1	1.26
	0	0.00

Обект	Клиент	Оператор
Маса 3	VIP Клиент	Свилен Желев
Маса 1	Клиент	Свилен Желев

Выберите кнопку **Настройки**



Выберите вкладку **Торговое оборудование**

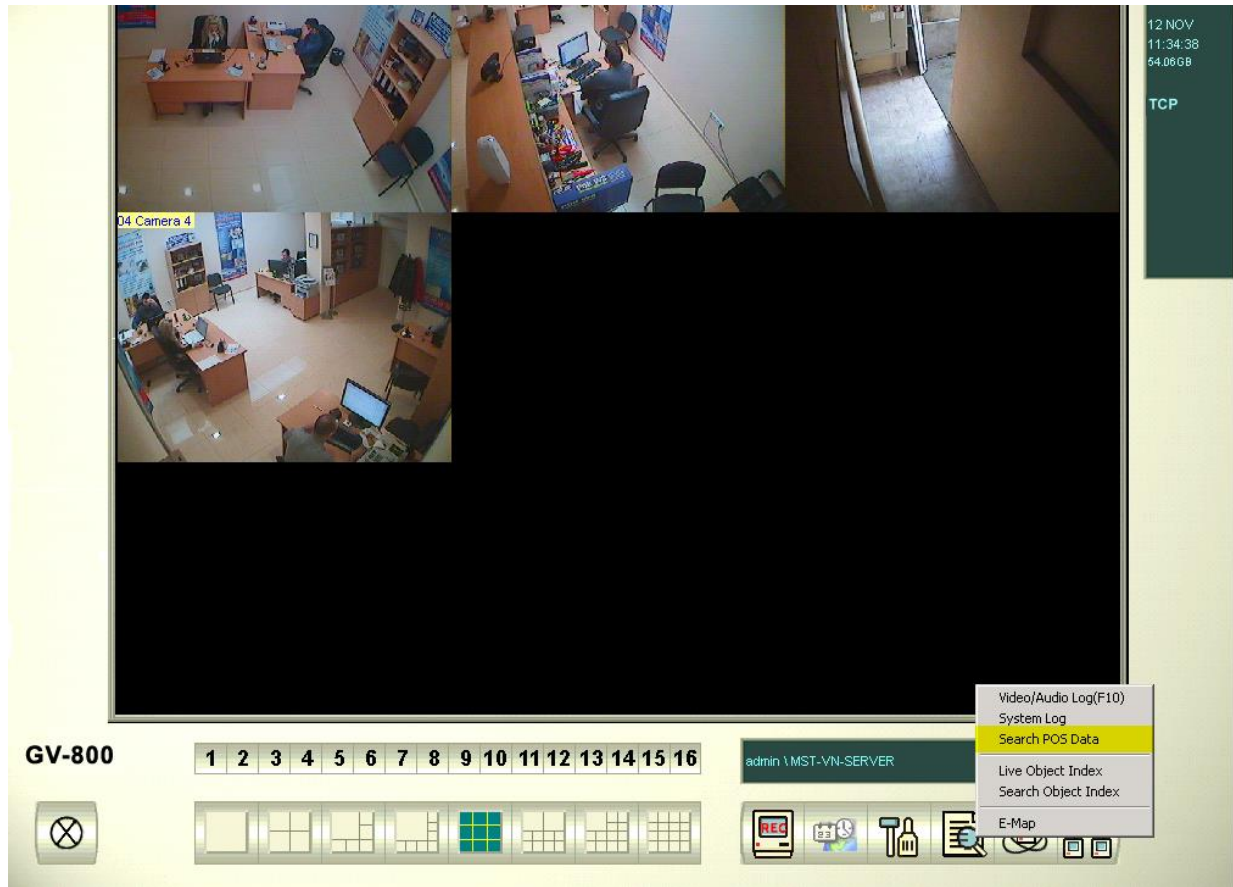
Из выпадающего меню **Фискальный регистратор**, **Дисплей покупателя** или **Принтер повара**, в зависимости от того, с какого устройства желаете видеть данные, выберите **Video Surveillance TCP**, напротив **IP** адреса напишите IP адрес сервера видео наблюдения.

Выберите **Запись**.

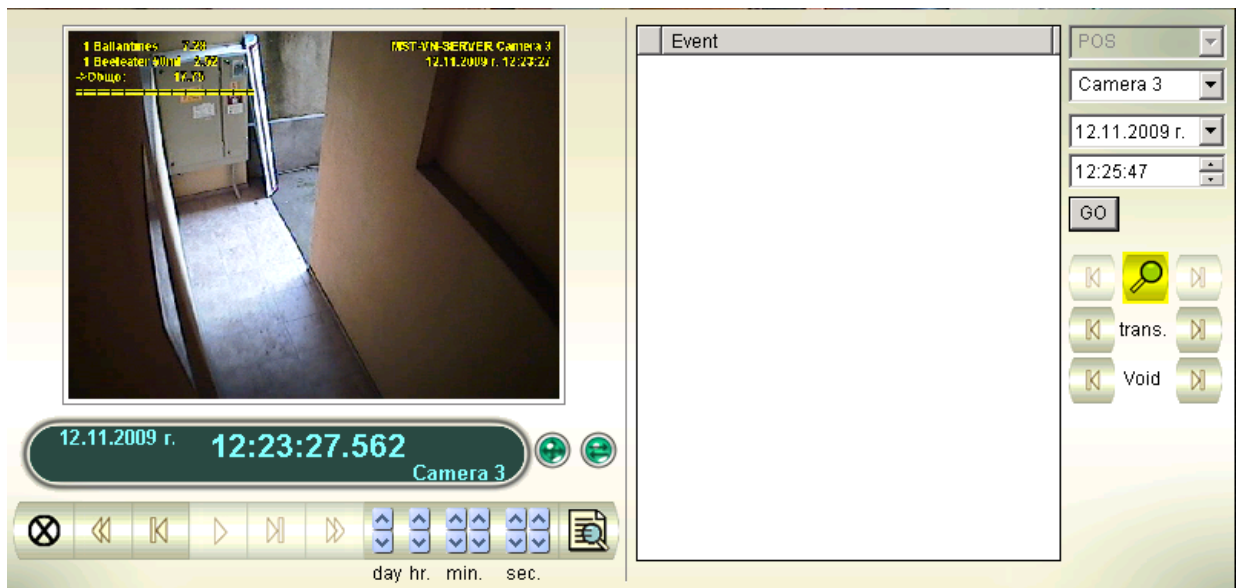
При выборе товара, промежуточного или окончательного чека, данные должны изображаться на видеозаписи.

VI. Поиск видеозаписи с определенным товаром

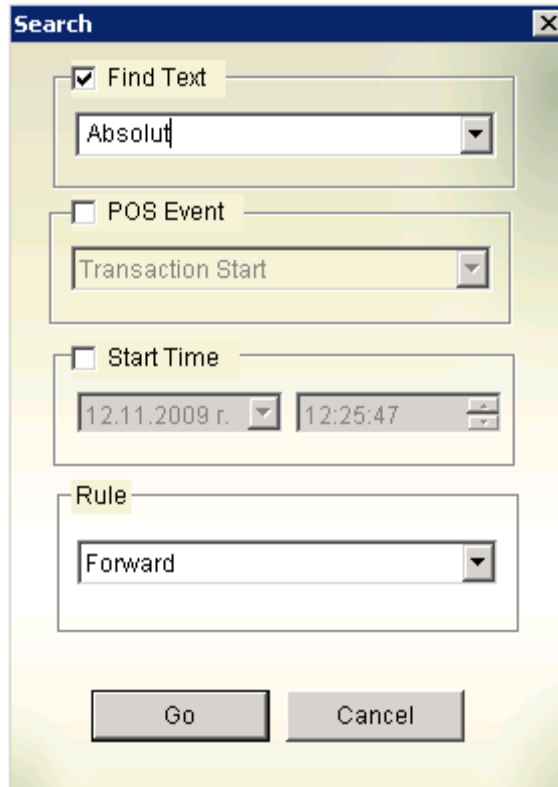
Откройте программу для видео наблюдения GeoVision GV800 System.



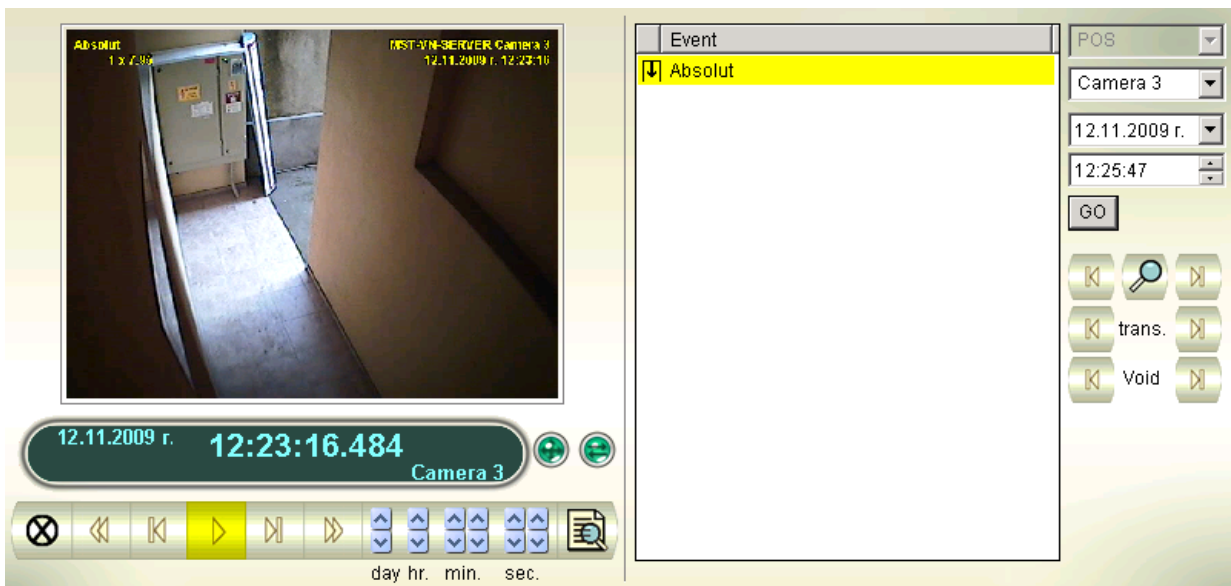
Из меню **Search** выберите **Search POS Data**.



Выберите иконку **Search**.



Поставьте отметку на **Find Text** и напишите название товара, для которого ищите видеозаписи.



Выберите найденную запись для данного товара и нажмите кнопку **Play**, чтобы просмотреть.

