

I. Въведение в *Microinvest* Склад Pro Mobile

Microinvest Склад Pro Mobile следва съвременните тенденции в малкия и средния бизнес и предоставя голям брой решения за разширяване, автоматизиране и ускоряване на дейността навсякъде и по всяко време.

Функционално, продуктът се явява разширение на познатия **Microinvest** Склад Pro, предназначено да работи на устройства с операционна система *Windows Mobile 2003* и всички след нея. **Microinvest** Склад Pro Mobile е приложим за разносна търговия, ревизия в големи обекти, а също и като преносим, „личен“ терминал за продажби, поръчки и проверки на наличности в самия офис. Поддържа се всички съвременни технологии за безжична връзка с отдалечен сървър, което прави възможен избора на най-подходяща схема на работа за всеки отделен клиент.

Възможностите на продукта включват:

- ☺ Продажби;
- ☺ Доставки;
- ☺ Ревизия;
- ☺ Поръчки;
- ☺ Възможност за работа с партии и серийни номера;
- ☺ Печат на документи (*фактура, фискален бон и стокова разписка*) от мобилен принтер;
- ☺ Възможност за безжичен печат, базиран на Infrared технология;
- ☺ Познат и удобен интерфейс;
- ☺ Бързо търсене на стоки в големи номенклатури;
- ☺ Поддръжка на устройства с баркод четец;
- ☺ Работа в offline и online режим;
- ☺ Връзка през Bluetooth, Wi-Fi, GSM/GPRS, USB;
- ☺ Пълна съвместимост с базата на **Microinvest** Склад Pro;
- ☺ Права на достъп. Работа с голям брой потребители;
- ☺ Възможност за работа с обекти;
- ☺ Дървовидни структури за всички номенклатури.
- ☺ Лесен и интуитивен потребителски интерфейс.

Microinvest Склад Pro Mobile намалява оперативните разходи чрез повишаване на ефективността на мобилните търговци.

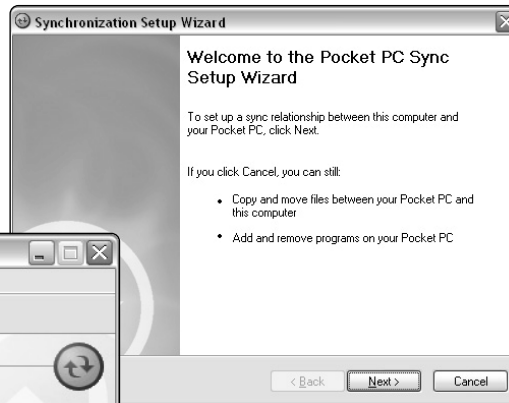
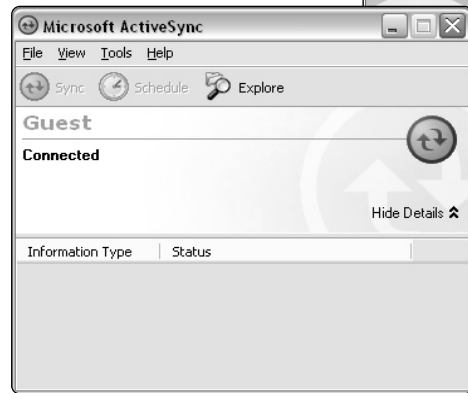
Инсталация на Microinvest Склад Pro Mobile

За да можете да синхронизирате устройството с компютъра и да направите първоначалната инсталация е необходимо да имате инсталиран **Microsoft ActiveSync**.

Необходимо е да изпълните следните стъпки, за да може инсталацията да бъде успешна:

1. Свържете устройството с помощта на кабел и изчакайте до появата на съветника на програмата **ActiveSync**.


Натиснете бутон **Cancel**.



2. Скрийте прозореца на **Active Sync**, като натиснете бутон .

3. Стартирайте от компютъра инсталационния файл на програмата **WarehouseProMobile.exe**.

4. От менюто с езиковите настройки изберете език за работа. Потвърдете с **ОК**.

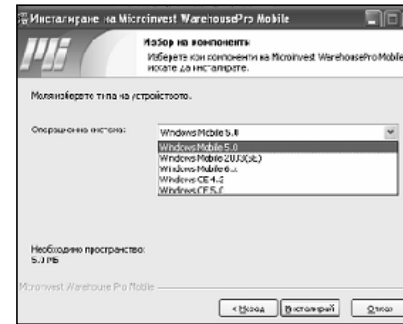
5. В прозореца с **Лицензионното споразумение** можете да се запознаете с условията за ползване на продукта. Прочетете го внимателно и натиснете бутон .

6. От падащия списък изберете операционната система на мобилното устройство и натиснете **Инсталирай**.

Забележка:

Версията на операционната система на мобилното устройство може да се провери от **Start** бутон - **Settings - System - About**.

7. Изберете тип на инсталацията и след това натиснете **Инсталирай**.

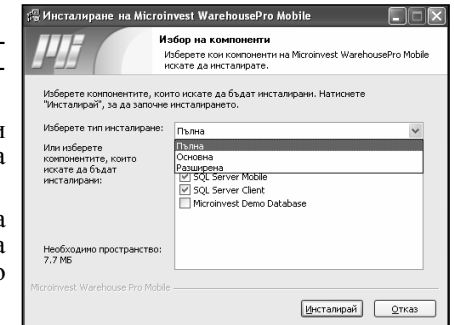


Видовете инсталация са:

☞ **Пълна** - избира се при инсталация върху чисто устройство.

☞ **Основна** - избира се при обновяване на версията на програмата.

☞ **Разширена** - инсталира програмата заедно с примерна база данни за работа в демо режим.

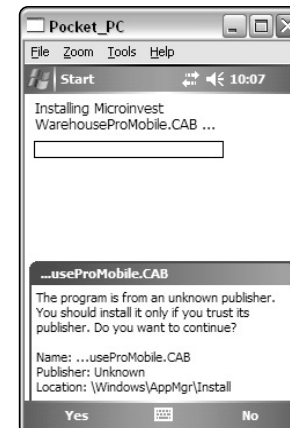


8. Изчакайте, докато файловете се прехвърлят на настолния компютър.

След като процесът приключи, **не** натискайте **ОК**.

Погледнете екрана на мобилното устройство.

9. От мобилното устройство изберете **Yes** и изчакайте, докато приключи инсталацията на **WarehouseProMobile.CAB** върху мобилното устройство.



10. Натиснете **ОК** от настолния компютър.

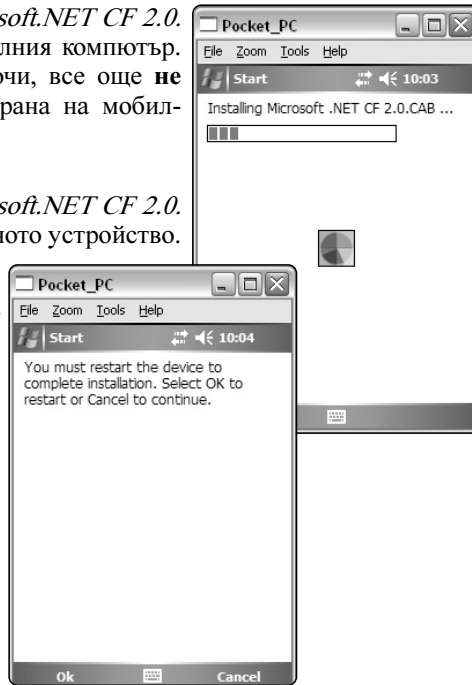


11. Ако сте избрали **Основна** за типа на инсталацията, преминете към т.27.

12. Изчакайте, докато *Microsoft.NET CF 2.0.CAB* се прехвърли на настолния компютър. След като процесът приключи, все още **не** натискайте **ОК**. Следете екрана на мобилното устройство.

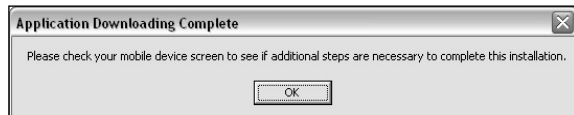
13. Изчакайте, докато *Microsoft.NET CF 2.0.CAB* се инсталира на мобилното устройство.

14. След приключването на инсталацията мобилното устройство трябва да се рестартира. Натиснете **ОК** и изчакайте рестарта.



STOP След като устройството се свърже отново към Active Sync, продължете с инсталацията.

15. Сега натиснете **ОК** от настолния компютър.



16. Изчакайте, докато *SQL Server Compact Core* се прехвърли на настолния компютър. Докато процесът не приключи, **не** натискайте **ОК**. Погледнете екрана на мобилното устройство.

17. Изчакайте, докато *SQL Server Compact Core* се инсталира на мобилното устройство.

18. Изберете **ОК** от мобилното устройство.

19. Натиснете **ОК** от настолния компютър.

20. Изчакайте, докато файловете се прехвърлят на настолния компютър. Докато процесът не приключи, **не** натискайте **ОК**. Следете екрана на мобилното устройство.

21. Изчакайте, докато *Microsoft SQL Client 2.0* се инсталира на мобилното устройство.

22. Изберете **ОК** от мобилното устройство.

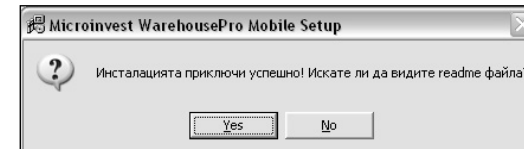
23. Натиснете **ОК** от настолния компютър. Ако сте избрали **Пълна** за типа на инсталацията, натиснете преминете към **т.27** .

24. Изчакайте докато файловете се прехвърлят на настолния компютър. Докато процесът не приключи, **не** натискайте **ОК**. Погледнете екрана на мобилното устройство.

25. Натиснете **Yes** на мобилното устройство.

26. Изчакайте, докато *Microsoft DemoDatabase* се инсталира на мобилното устройство.

27. От настолния компютър изберете **Yes**, ако искате да видите *readme* файла или **No**, ако не искате.

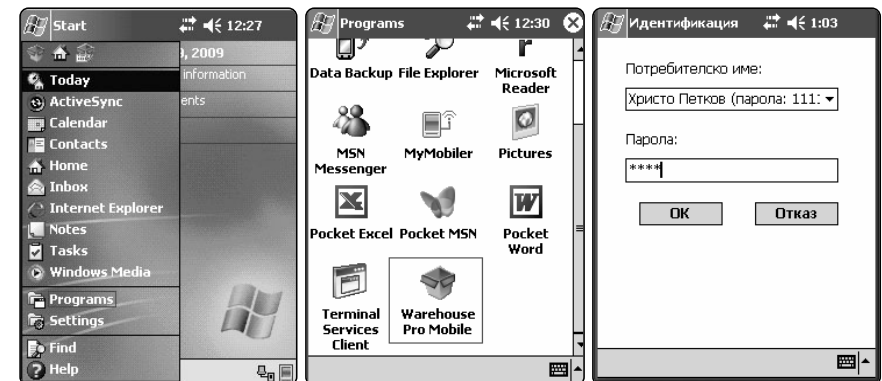


Можете да стартирате програмата на мобилното устройство от **Start** бутон - *Programs - Warehouse Pro Mobile*.

STOP Паролата за достъп до настройките на устройството не е зададена

Работа с мобилното приложение

В приложението се влиза от меню *Start - Programs - Warehouse Pro Mobile*.



Попълват се полетата за идентификация на потребителя и се появява основния екран на приложението.



В основния екран се избира операцията, която искате да извършите.

Продажба - модул за изписване на стока по съответните партньори.

Поръчка - модул за поръчки на стоки за определени партньори.

Ревизия - модул за инвентаризация на склад.

Доставка - модул за зачисляване на стока в склада.

Рекламация - модул за връщане на стока от клиента.

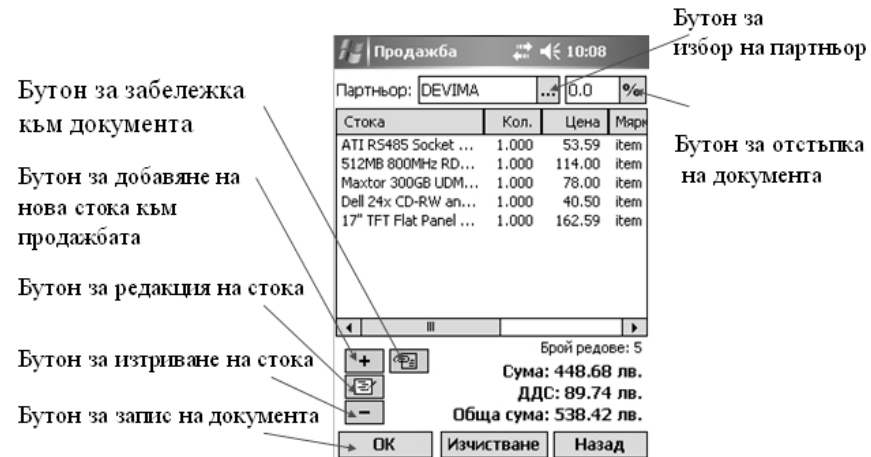
Разплащане - функция за извършване на разплащане по неплатени документи и следене на задълженията по партньори.

Кредитно известие - модул за коригиране на вече извършена операция.

Дебитно известие - модул за коригиране на вече извършена операция.

Потребителски интерфейс

Това е основният прозорец на програмата. В него се записват стоките, партньора и се калкулира сумата на документа. Първоначално е необходимо да изберете партньора по операцията. Това става, като натиснете бутона за избор на партньор. След това се активира списъка на партньорите и се прави избор на партньор.

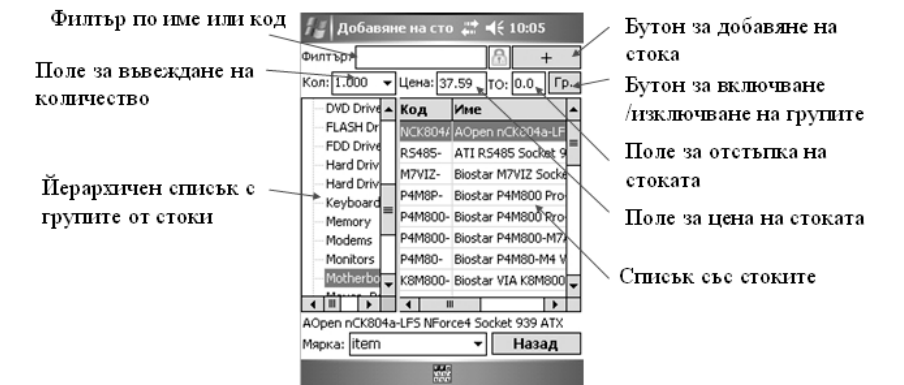


След като сте избрали **Партньор**, натиснете бутон **ОК**.

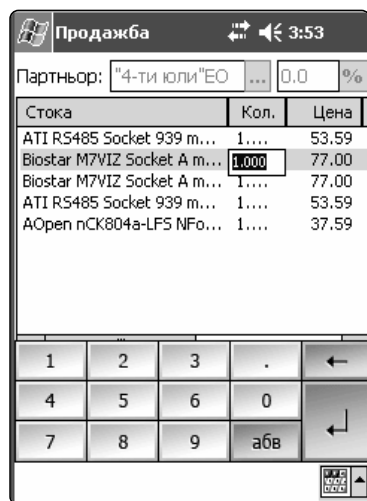
STOP | **Забележка:** В операция **Ревизия** няма поле за избор на Партньор

След като сте избрали партньор, трябва да наберте стоките, които ще му бъдат продадени. Натискате бутона за избор на стока **+** или бутон **Стокa**.

Появява се списъкът със стоките. Програмата предлага и търсене по определен критерий.



След като е избрана стоката, можете да задавате количеството, цената и процент търговска отстъпка, ако има такъв. След приключване на въвеждането на данни за продажбата, основния екран има следния вид:



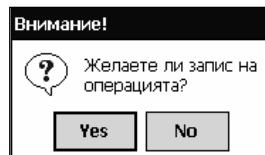
Допълнителна информация:

1. В прозореца за избор на стока можете да правите отстъпка за отделни стоки от документа. В основния прозорец на продажбата отстъпката е за целия документ.

2. Не е необходимо да излизате от прозореца за избор на стоки, докато не сте приключили с набирането им. В долната част на екрана можете да следите дали прибавяте нови стоки - всяка нова добавена стока се оцветява в червено.

3. Количествата на стоките можете да въведете в прозореца за избор на стока или впоследствие в основния прозорец на продажбите чрез кликане върху количеството на съответната стока от документа.

За да приключите с документа, натиснете бутон **OK**. Ще излезе съобщение за запис на операцията. Натиснете бутон **Yes**, за да потвърдите записа или бутон **No**, за да го откажете, и да се върнете в документа за коригиране на данните.



Забележка:

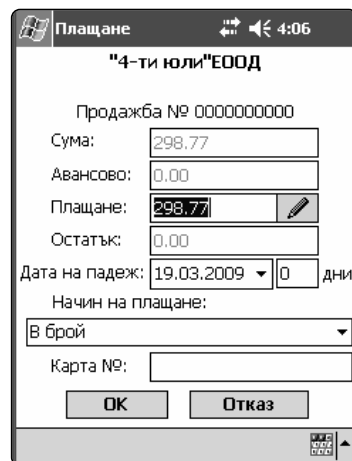
След потвърждаване на записа корекции по тази продажба могат да се правят само от *Microinvest* Склад Pro след синхронизация.

След приключването на продажбата излиза прозорец за разплащане.

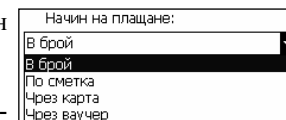
Тук се отразява плащането по продажбата. То може да бъде цялостно, частично или да остане изцяло задължение на партньора. Ако клиентът не плаща нищо за по-бързо можете да ползвате бутон

1. В начин на плащане избирате от падащото меню как ще бъде заплатена дължимата сума по съответния документ.

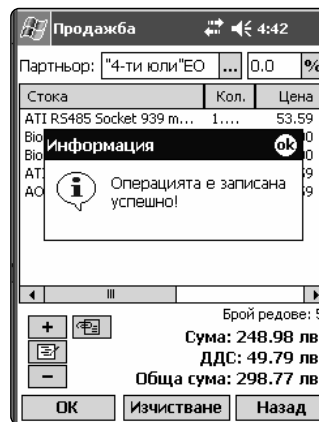
2. Ако е имало авансово плащане, то излиза автоматично в съответното поле.



Потвърдете плащането по документа с бутон **OK**.

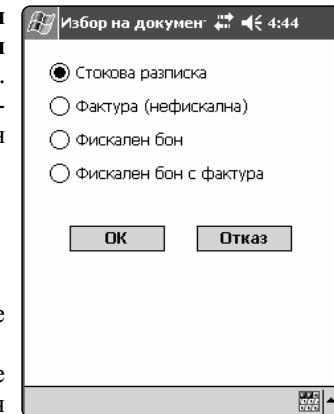


Появява се прозорец със съобщение за извършения запис. Одобрете с **OK**.



Ще излезе прозорец за избор на документ за печат.

Изберете документа, който искате да отпечатате - **Стокова разписка, Фактура (нефискална), Фискален бон** или **Фискален бон с фактура**. Посочете и потвърдете с бутон **OK**.



Ако е включена настройката за печат, ще се отпечата съответния документ.

Ако не желаете да извършвате повече операции, можете да се върнете в стартовия прозорец с бутон **Назад**.

Главно меню за опериране и настройване на системата

Меню **Файл** съдържа:



Синхронизация - стартира двупосочен обмен на информация между устройството и компютъра.

Изпращане на операции - предава информацията от устройството към компютъра.

Рекапитулация - показва данните за работата след последната синхронизация.

Изход - излизане от приложението

☰ Меню **Настройки** включва:

1. **База** - съдържа необходимите настройки за обмена на информация между устройството и компютъра.

STOP В това меню можете да влизате след оторизация. Паролата за достъп се задава в меню **Настройки - Смяна на паролата**.

Появява се прозорец, в който трябва да попълните системните настройки.

Работа online - при включена отметка устройството трябва да е свързано с компютъра и тогава се осъществява директната връзка с базата данни.

В този режим можете да направите настройките за обект и заключване към група от стоки и партньори, които ще разгледаме по-надолу.

За да може устройството да работи самостоятелно, без да е свързано с компютъра, тази отметка трябва да се изключи и да се направи синхронизация на устройството с базата данни.

2. Настройки

В това меню можете да влизате след оторизация. Паролата за достъп се задава в меню **Настройки - Смяна на паролата**.

Излиза прозорец с избор на три менюта: **Основни**, **Печат** и **Специални**.

- **Основни** - тук се настройват: складът, с който ще работи устройството, езиковите настройки и заключването на обекта към група от партньори (*на даденото устройство ще се прехвърля само определена група от клиенти, които обслужва*) и група от стоки (*на даденото устройство ще се прехвърля само определена група от стоки, с която работи*).

Печат - в това меню се настройва дали устройството ще работи с мобилен принтер, ако да, с какъв и какви документи да се печатат от него.

При избиране на опция **Запитване** при всяка продажба след приключването на всяка продажба излиза прозорец за избор на документа, който искате да отпечатате - **Стокова разписка**, **Фактура (нефискална)**, **Фискален бон**, **Фискален бон с фактура**.

Тук може да отбележите колко копия искате да се отпечатват (*от 1 до 3*), дали да се печата забележката върху документите и дали сборните задължения да фигурират в отпечатаните документи.

Специални - тук се правят по-специфичните настройки в мобилното приложение. Те касаят работата във фискален режим, както и забраните в устройството. За тях препоръчваме да се обърнете към консултант от **Microinvest** преди да зададете някоя от тях.

Специалните настройки включват:

► **Алтернативен метод на изчисление** - тази функция изравнява закръгленията в устройството и мобилния принтер, тъй като при работа във фискален режим закръгленията са строго до 2-ри знак.

► **Забрана промяна в цените** - при включена отметка в устройството няма да могат да се правят промени в цените. Ще може само да се прави отстъпка, не надвишаваща максималната за текущия потребител. Ако не желаете операторите да правят отстъпки, можете да зададете в **Microinvest Склад Pro** максималната отстъпка за потребителите да е 0%. Изключение се прави само ако избираният в операцията партньор има твърдо зададена отстъпка.

► **Днешна дата в касовата книга** - при включена отметка, редът на документите в касовата книга се прехвърлят с датата на синхронизацията.

► **Заклучване на приложението** - при включена отметка, операторите няма да могат да излизат от приложението и да ползват устройството за други цели освен за работа с него.

➔ **Не прехвърляй стари задължения** - включването на тази отметка ще направи синхронизациите по-бързи, тъй като в обмена на информация няма да се включват старите задължения на партньорите.

➔ **Автономна номерация на фактурите** - тази функция се използва, когато в *Microinvest Склад Pro* не сте настроили "Номерация на документи по обекти". За да не се дублират фактурите, които се издават от Главния склад и от мобилните устройства, тук се задава начален номер на фактурите с които работи даденото устройство.



Важно: Тази настройка касае номерацията само на фактурите!

3. Смяна на паролата - в това меню можете да указвате и да сменяте паролата за достъп до специалните менюта, като *Настройка* и *База*.



Важно: Тази парола няма общо с паролата за достъп в приложението, която се задава от *Microinvest Склад Pro* за всеки потребител.

4. Смяна на потребител - чрез това меню може да влезе нов потребител в програмата с личната си парола. Така не се налага да се рестартира приложението.

5. Принтер - с помощта на това меню можете да правите необходимите отчети към фискалните принтери, както и да извършвате диагностика за готовността и състоянието на мобилния принтер.

☞ Меню **Помощ** включва:

➔ **Регистрация** - от това меню се лицензира *Microinvest Склад Pro Mobile*. Ако продуктът не е регистриран, той може да бъде разглеждан с опознавателна цел. От тук можете да свалите лиценза на продукта и да го прехвърлите на друго устройство. Менюто не е достъпно за потребители с ниско ниво на достъп.

➔ **За програмата** - специализиран, информативен прозорец за продукта, версията и датата на дистрибутивния пакет.

